

FOOD PRODUCTION CLUSTER REGIO FOODVALLEY

ACTIEPROGRAMMA: VERBINDEN EN VERSTERKEN

JULI 2023



ULTRAPAK
VERPAKKINGSMACHINES & SYSTEMEN



RCT Gelderland



gemeente
Nijkerk



JONKER & SCHUT



STICHTING ONTWIKKELINGSFONDS
LEVENS MIDDELENINDUSTRIE



SAMEN WERKEN AAN PRODUCTIE VAN GEZOND, VEILIG EN DUURZAAM VOEDSEL !

Manifest namens de kopgroep voedselproducerende sector (Food Production Cluster) in Foodvalley.

De wereld en het voedselsysteem veranderen gigantisch snel. Regio Foodvalley vormt een mondiaal innovatieknooppunt rondom food (van 'farm to fork') en de voedselproducerende industrie vormt een sleutelonderdeel van deze keten. En dus een sleutelonderdeel in de voedseltransitie. Tegelijkertijd vormt onze sector nog een te grote blinde vlek in de regionale bestuurlijke aandacht. Dit terwijl de regio goud in handen heeft.

Het zwaartepunt van de voedselproducerende sector in Foodvalley ligt in de gemeenten Barneveld, Nijkerk en Scherpenzeel door de hoge concentratie aan beeldbepalende voedselproducerende bedrijven. Tegelijkertijd wordt in Wageningen fundamenteel onderzoek gedaan naar bijvoorbeeld de eiwittransitie en vliegen veelbelovende start-ups uit. In heel Foodvalley worden praktijkgerichte professionals via verschillende MBO-opleidingstrajecten rondom voeding en technologie opgeleid. Het aandeel banen in de voedselproducerende industrie in Foodvalley is dubbel zo hoog als het Nederlands gemiddelde. Maar verbinding en een gezamenlijke agenda ontbreekt. Ondernemers, onderwijs en overheid lopen tegen onderlinge muren aan omdat we elkaars taal niet spreken. Uit natuurlijke reflex gaan we dan weer terug naar onze eigen kolom en de waan van de dag.

Dit manifest beoogt om vanuit de koplopers in de voedselproducerende sector bouwstenen aan te dragen, beweging te creëren en zo 'van onder op' samenwerking tussen ondernemers, overheid en onderwijs regionaal vorm te geven. Er is volop ruimte voor bedrijven en initiatieven binnen én buiten Foodvalley om zich aan te sluiten op de energie en ambities die ontstaan rondom dit manifest.

Wat is de opgave waarvoor we staan?

In de basis concentreren de opgaven voor onze sector in de regio zich rondom drie thema's:

- **We hebben elkaar hard nodig voor de innovatie- en verduurzamingsopgave.** Met de WUR en de innovatiekracht van de voedselproducerende bedrijven en kennispartners beschikt Foodvalley over een koploperspositie. Maar als we stil blijven staan zijn we morgen ingehaald.
- **Meer banen dan opgeleid personeel.** Een goed gekwalificeerde talentpool als gezamenlijk belang en toegevoegde waarde voor de regio. Er zijn zonder twijfel knappe koppen nodig die innovatieve oplossingen en nieuwe technieken bedenken voor de voedselproductie van morgen. Maar er zijn nog veel meer praktijkgerichte vakmensen nodig die een machine kunnen testen, valideren, bedienen en repareren.
- **Fysieke vestigingsklimaat** als sleutel in het behouden van bedrijvigheid. We realiseren ons dat de ruimte beperkt is en infrastructuur kostbaar is, maar lokale en regionale overheid kunnen het verschil maken in vestigingsklimaat. Goed wonen is belangrijk, maar voldoende werkplekken op z'n minst net zo.

Samen een stap vooruit zetten, in dezelfde richting

Het recent uitgevoerde onderzoek door Ginder Adviesbureau naar de voedselproducerende sector (Food Production Cluster) heeft een aantal inzichten en kansen opgeleverd die zich bij uitstek lenen voor een gezamenlijke agenda. Als koplopers zijn we hierover met elkaar gesprek gegaan en een belangrijke conclusie getrokken: er is nog geen gemeenschappelijke focus en we zijn veel te bescheiden. We brengen focus aan met een ambitie die duidelijk neerzet wie we zijn, welke rol we spelen in Foodvalley en welke missie we nastreven. Namelijk:

➤ **Het FPC als mondiale motor voor de productie van** ➤
veilig, duurzaam en gezond voedsel

SAMEN WERKEN AAN DE PRODUCTIE VAN GEZOND, VEILIG EN DUURZAAM VOEDSEL !

Onderwijs – Overheid – Ondernemers samen

Dit initiatief en verhaal is niet van enkele ondernemers of een gemeente, maar moet een Foodvalley initiatief zijn. We werken aan een triple-helix agenda op het gebied van voedselproductie in Foodvalley. Een agenda:

- voor bedrijven die leidt tot betere bedrijfsvoering, innovatie en bijdragen aan maatschappelijke transitie en opgaven
- voor overheid die leidt tot versterking van regio en concurrentiekracht
- voor onderwijs die leidt tot profilering en betere aansluiting op het bedrijfsleven

Een agenda die missiegedreven is. En namens de voedselproducerende sector zijn steentje bijdraagt aan de regionale ambities.

Waar gaan we voor?

Er zijn ideeën en initiatieven genoeg. Misschien wel te veel. Maar niet alles kan tegelijk worden opgepakt. We gaan daarom voor 2 sleutelprojecten waar veel energie op zit:

- 1. Ontwikkeling 'clubhuis' voedselproducerende sector.** Een fysieke plek waar leren, innoveren en ontmoeten bij elkaar komt. Hier kunnen scale-ups terecht op het moment dat ze een productieruimte nodig hebben. Hier wordt gewerkt aan de voedselproductie van morgen, door het talent van morgen.
- 2. Aanvalsplan food-arbeidsmarkt.** We hebben de concrete wens om samen te werken aan een (inter)nationaal bekende opleidingsomgeving rondom Food & Techniek à la Nijenrode-instituut status. Om zo de concurrentiepositie van Foodvalley als voedselregio te versterken en in te spelen op de grote vraag naar gekwalificeerd personeel. Werken in food en tegen foodwaste geeft zingeving en draagt bij aan een duurzamere wereld.

Oproep aan bedrijfsleven, onderwijs en overheid:

We doen een krachtige oproep voor een baanbrekende samenwerking in de regio Foodvalley, startend vanuit het noorden. We willen alle partijen (zowel binnen als buiten Foodvalley) uitdagen en aansporen om zich aan te sluiten bij onze ambitie en doelen. Het is onze wens om het gesprek aan te gaan met organisaties die net als wij het verlangen hebben om een volgende stap te zetten in de voedselproductie. We richten ons hierbij tot bedrijfsleven, overheid en onderwijs omdat we ervan overtuigd zijn dat een sterke samenwerking tussen deze kolommen de sleutel tot resultaat is.

We zijn op zoek naar partners die bereid zijn om over hun grenzen heen te kijken en geloven in het collectief. Samen komen we verder in de productie van veilig, duurzaam en gezond voedsel dan we individueel zouden kunnen bereiken. En het potentieel dat we hebben rondom voedselproductie verder te verzilveren: baanbrekende technologieën, passende opleidingen en een gunstig ondernemers- en vestigingsklimaat voor de voedselproducerende sector.

Tenslotte vragen wij ons als koplopers af: wat is hetgeen dat we achter willen laten namens de sector? Wat wordt onze 'legacy'? Daarin moeten we nú de volgende stap zetten. In Foodvalley geven we samen de toekomst van de voedselproductie vorm. Laten we de uitdaging aangaan!

Namens de kopgroep voedselproducerende sector Foodvalley:



INHOUD

Inleiding	5
Ambitie en doelen	9
Sleutelprojecten	15
Organisatie	19
Bijlagen	23
Bijlage 1: Procesverantwoording	24
Bijlage 2: Gewenste sleutelactiviteiten en longlist acties	29
Bijlage 3: Kansrijke subsidies en fondsen	32
Bijlage 4: Clusterfiche (tussenresultaat na fase 1)	37



1 Inleiding

INLEIDING

Foodvalley beschikt over een krachtige voedselproducerende sector

Er heerst al langer het gevoel dat Foodvalley over iets bijzonders beschikt op het gebied van voedselproductie. Het onderzoek naar het Food Production Cluster (zie kader voor samenvatting procesverantwoording) heeft dit bevestigd. De voedselproducerende industrie is van groot belang voor de regionale economie en werkgelegenheid. Er is sprake van een bovenmatige concentratie aan bedrijven, zeker in de noordzijde van Foodvalley. En de sector heeft een jarenlange ervaring en specialisatiegraad in de voedselindustrie. Niet alleen in de productie zelf, maar ook in aanpalende sectoren zoals verpakking, transport, opslag en kennisontwikkeling.

Maar verbinding ontbreekt

Er begint zich meer en meer een cluster te vormen, maar verbinding en een gezamenlijke aanpak ontbreekt nog. Deze agenda is het resultaat van een samenwerking tussen het bedrijfsleven, onderwijs en gemeenten die met elkaar de schouders eronder hebben gezet. Niet samenwerking om het samenwerken, maar samenwerken omdat ieder op z'n eigen manier probleemeigenaar is. Onderwijs is op zoek naar Food-studenten en betere aansluiting op het bedrijfsleven, ondernemers zijn op zoek naar hun volgende stap in de verduurzamingsopgave en zijn nog harder op zoek naar personeel, overheid werkt aan een krachtige regio waar het prettig wonen, werken en ondernemen is en met elkaar doen we ons uiterste best om de wereld gezonder, duurzamer en veiliger achter te laten. De voedselproducerende sector vormt een sleutelonderdeel in de farm-to-fork keten, maar vormt nog te veel een blinde vlek binnen Foodvalley. Dit terwijl er volop kansen liggen.

Van woorden naar daden

Er is behoefte aan praktische handvatten en vervolgstappen waarmee partijen in de regio (bedrijfsleven, kennisinstellingen/ onderwijs, overheden) de komende tijd aan de slag kunnen. Gedurende het proces is een mooie energie ontstaan. Deze agenda vormt het startpunt om deze energie verder uit te bouwen en tot resultaat te komen.



Samenvatting procesverantwoording

Deze agenda is het resultaat van een zorgvuldig ingericht proces dat grofweg bestond uit de volgende twee fases:

Fase 1: Analyse met als resultaat clusterfiche

Doel van fase 1 (onderzoek) was om het Food Production Cluster (FPC) en de kansen hiervoor in beeld te brengen. Dit is samengebracht tot een compact vormgegeven clusterfiche (zie bijlage 4), dat tevens als opmaat voor fase 2 (dialoog) werd gebruikt. Dit clusterfiche en de aandachtspunten zijn tot stand gekomen door een combinatie van deskresearch (onderzoeks- en beleidsdocumenten en het gebruik van databronnen zoals LISA, PWE en Vastgoeddata) en meer dan 20 interviews (met bedrijven, onderwijs, betrokken organisaties en experts).

Fase 2: Dialoog met als resultaat gezamenlijke agenda

Het clusterfiche en bijbehorende kansen vormde de basis voor twee werkateliers met de groep koplopers. Deze werkateliers waren erop gericht om kansen voor de toekomst (1e werkatelier) en zinvolle interventies (2e werkatelier) scherp te stellen. Aangevuld met een subsidiescan en organisatievoorstel voor vervolgstappen. Dit heeft geleid tot het gezamenlijke manifest en onderliggende agenda.

De uitgebreide procesverantwoording is terug te vinden in bijlage 1.

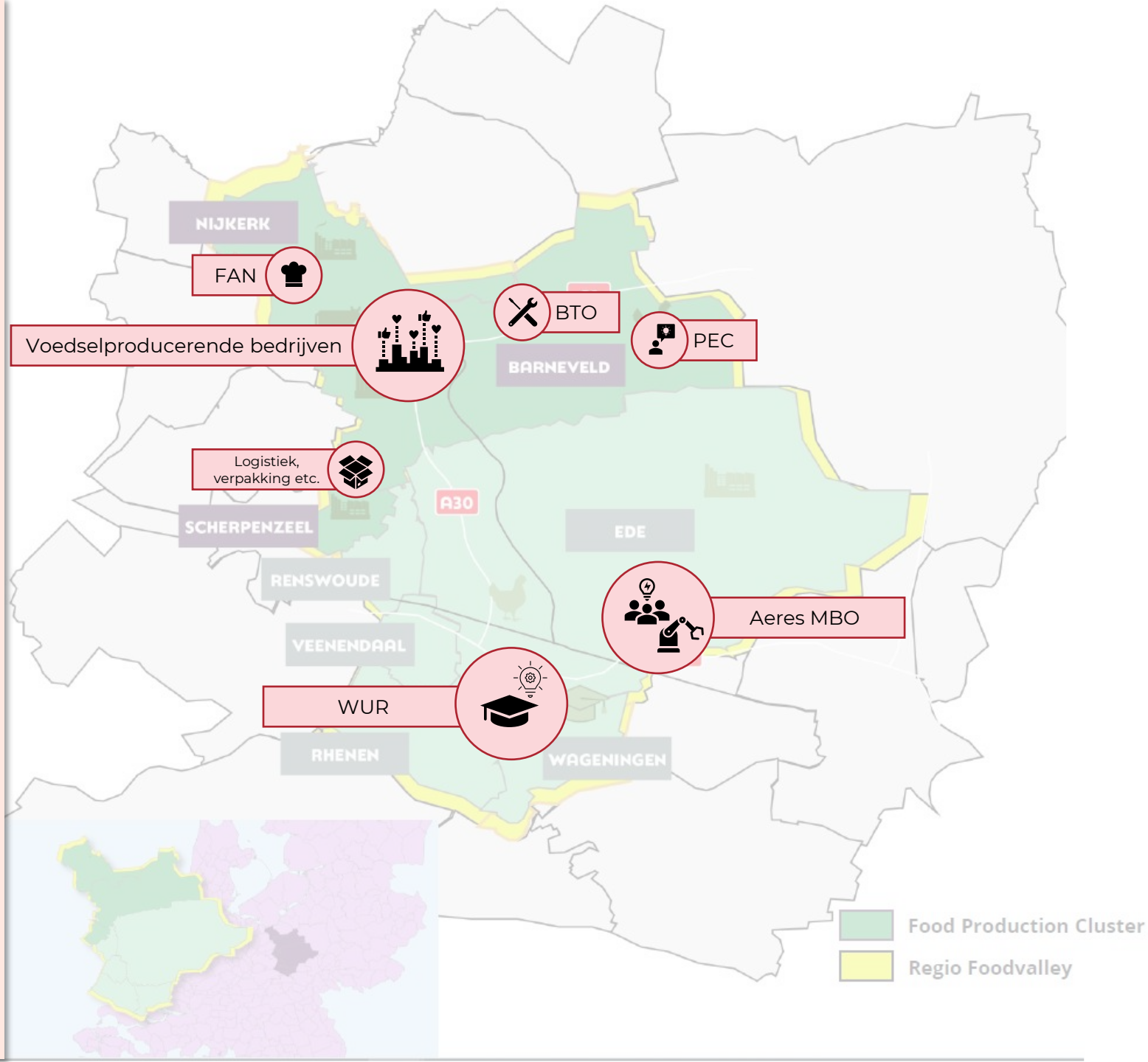
HUIDIGE SITUATIE VS. GEWENSTE CONCEPT

Huidige situatie: Versnipperd

Foodvalley is een topspeler op het wereldtoneel rondom Food. En ook rondom de voedselproducerende sector zijn een aantal uitstekende bouwstenen aanwezig voor een krachtige samenwerking.

De figuur rechts vormt een schematische weergave van enkele belangrijke bouwstenen. Naast de voedselproducerende bedrijven beschikt de regio over een aantal food-gespecialiseerde ondersteunende dienstverleners zoals logistiek en verpakking. Aeres MBO biedt samen met FAN (Food Academy Nijkerk) en BTO (Barneveldse Techniekopleiding) de belangrijkste opleiding voor toekomstig personeel waar veel vraag naar is: praktijkgerichte MBO opleidingen rondom techniek & food. In Wageningen wordt fundamenteel onderzoek uitgevoerd naar het voedsel van morgen. Het PEC (Poultry Expertise Centre) is een goed lopend initiatief dat kennis verbindt met de praktijk. Tenslotte vindt veel innovatie plaats binnen de voedselproducerende bedrijven zelf.

In de praktijk is er echter sprake van een versnipperd landschap en weinig samenhang onderling. De afstand tussen onderzoek en praktijk is groot, evenals de afstand tussen noord en zuid. Terwijl veel partijen aan dezelfde opgaven werken.



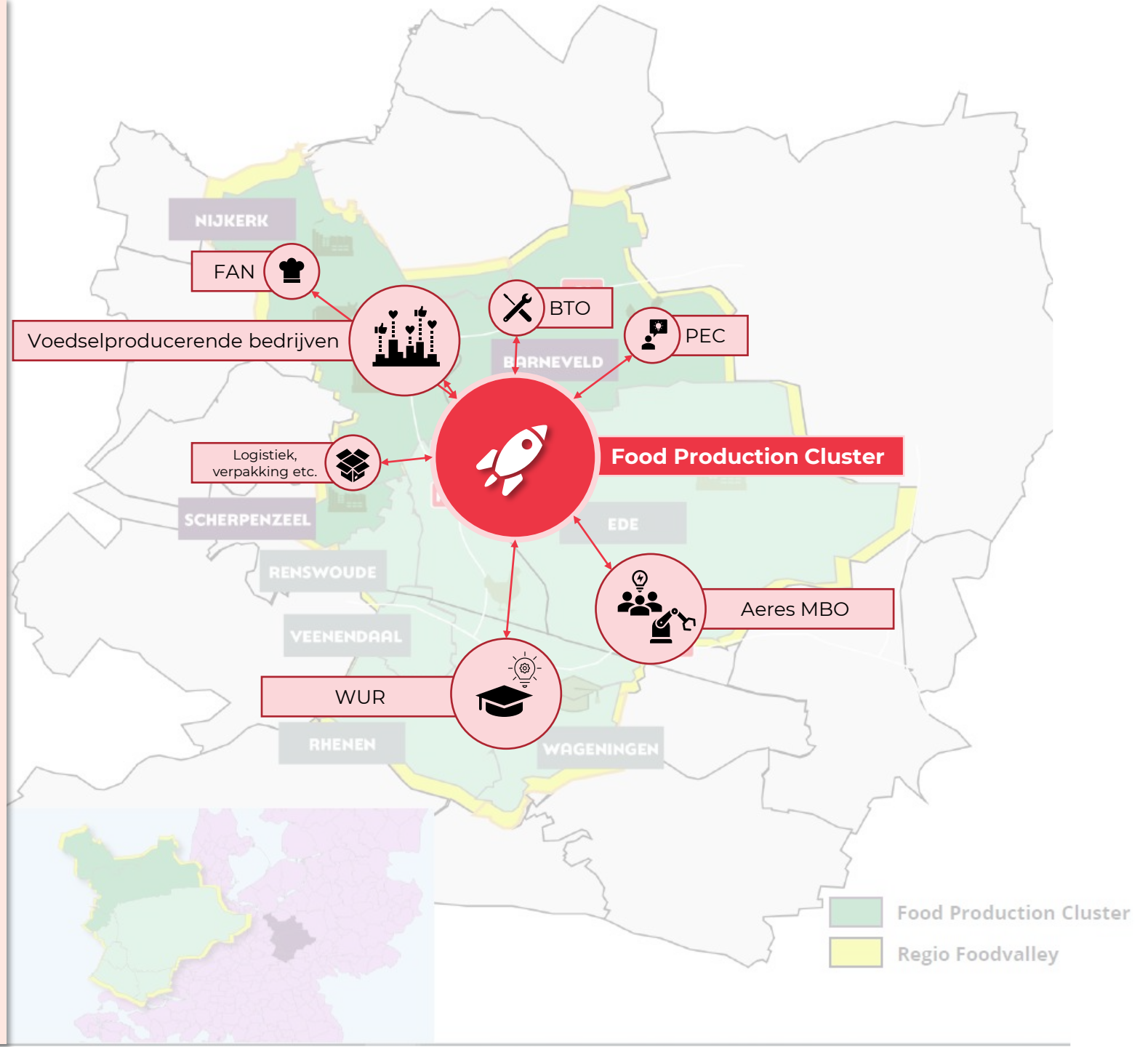
Gewenste situatie: Satellietmodel

Een verbindend verhaal ontbreekt. Evenals gezamenlijke doelen en regie hierop. Binnen een clustersamenwerking zijn verschillende sleutelactiviteiten mogelijk. Uit het proces blijkt dat de belangrijkste sleutelactiviteiten waar de samenwerking zich op moet richten zijn (zie bijlage 2):

- Innoveren, vernieuwen, ondernemen
- Netwerken, consortiavorming
- Opleiden, talent ontwikkelen

De figuur rechts vormt een schematische weergave van het gewenste concept. Hierbij wordt geredeneerd vanuit een satellietmodel. Dit houdt in dat betrokken partijen zich verbinden aan een gezamenlijke missie en hier inzet op tonen. Voorsnog vindt dit op netwerk- en samenwerkingsniveau plaats, maar een fysieke locatie waar deze sleutelactiviteiten (innoveren, opleiden en netwerken) samenkomen, zal leiden tot versnelling van realisatie van ambitie en doelen.

De sleutel hierbij is het scherpstellen van de gezamenlijke opgave. Gedurende het proces kwam deze heel duidelijk naar voren: Op de eerste plaats is dit de arbeidsmarktopgave (hoe zorgen we voor voldoende goed opgeleid personeel in de sector) en op de tweede plaats is dit de innovatie- en verduurzamingsopgave (hoe kunnen we als sector voorop lopen in de voedselproductie van morgen). Met het Food Production Cluster beschikt de regio over een groep koplopers die de regio vooruit stuwt in deze opgaven. De gezamenlijke ambitie, doelstellingen en maatregelen zijn dan ook gericht op versterking van dit cluster.



A photograph of a person standing on a ladder, reaching up towards a bright blue sky with scattered white clouds. The person is seen from behind, wearing a light-colored t-shirt and dark shorts. The ladder is a simple wooden structure with rungs. The overall scene conveys a sense of aspiration and reaching for goals.

2

Ambitie en doelen

Ambitie:
Het FPC als mondiale motor voor de productie van veilig, duurzaam en gezond voedsel

Met 3 concrete doelen:



Ontwikkelen fysieke ontmoetingsplek



100 afgestudeerden per jaar met een foodproductie MBO-opleidingstraject



3 pilot/proeftuin-projecten

INZOOMEN OP AMBITIE (1/3)

Het FPC als mondiale motor voor de productie van veilig, duurzaam en gezond voedsel



Eerst wordt ingezoomd op de drie belangrijkste onderdelen van de ambitie. Vervolgens worden de concrete doelen toegelicht.

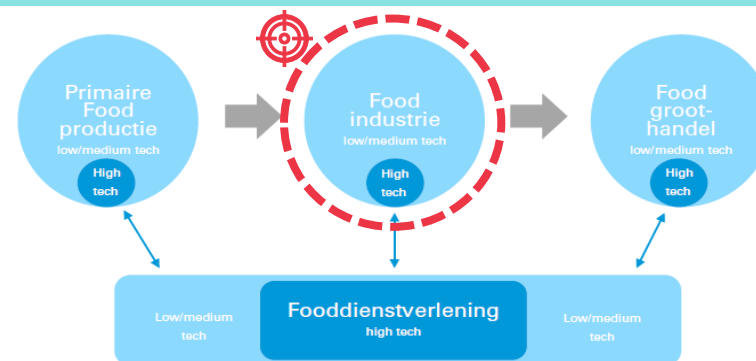
Het Food Production Cluster (FPC) bestaat uit de verzameling van voedselproducerende bedrijven, initiatieven en samenwerkingsverbanden binnen de voedselproducerende industrie. In het clusterfiche (zie bijlage 4) is het FPC nader in beeld gebracht. Het zwaartepunt van dit cluster ligt in de gemeenten Barneveld, Nijkerk, Scherpenzeel door de hoge concentratie aan beeldbepalende voedselproducerende bedrijven en kansrijke initiatieven. Met meer dan 60 bedrijven en circa 4.000 banen is in dit gebied het aandeel werkgelegenheid in de sector (6,2%) bijna vier keer zo hoog als in Nederland.

Deze noordelijke gemeenten nemen dan ook een voortrekkersrol binnen Foodvalley in. De ambitie is om vanuit hier de samenwerking verder uit te bouwen. Dit betekent dat er volop ruimte is voor bedrijven en initiatieven binnen én buiten Foodvalley om zich aan te sluiten op de energie en ambities die ontstaan rondom dit cluster. Dit verdient dan ook investeren op de verbindingen rondom het cluster.



INZOOMEN OP AMBITIE (2/3)

Het FPC als mondiale motor voor de productie van veilig, duurzaam en gezond voedsel



Als mondiale motor voor productie laten we zien dat er een duidelijke focus ligt op de Food-industrie (zie figuur boven). Regio Foodvalley vormt een mondiaal innovatieknooppunt rondom de gehele food-keten (van 'farm to fork') en de voedselproducerende industrie vormt een sleutelonderdeel van deze keten. En dus een sleutelonderdeel in de voedseltransitie. Met deze agenda focussen we dan ook op dit onderdeel in de keten, maar dat betekent niet dat we geen oog hebben voor aanpalende sectoren. Sterker nog, oplossingen vanuit primaire voedselproductie en veranderende verwachtingen van consument of groothandel zetten aan tot nieuwe vraagstukken en oplossingen. De keten is onlosmakelijk met elkaar verbonden. Het creëren van productielijnen voor veilig, duurzaam en gezond voedsel is hierin cruciaal. Onze ambitie is om deze rol te pakken als sector binnen de mondiale koploper Foodvalley.

De motor vormt een metafoor voor de power die bedrijven hebben om voedselproductie naar een nieuw en hoger niveau te tillen. Deze bedrijven opereren op wereldschaal, maar zijn regionaal verbonden. Daarmee vormt de sector ook een motor voor de regionale economie en werkgelegenheid in Foodvalley, nu en in de toekomst. Deze motor verdient nog meer kracht naar de toekomst toe.

INZOOMEN OP AMBITIE (3/3)

Het FPC als mondiale motor voor de productie van veilig, duurzaam en gezond voedsel



Veilig, duurzaam en gezond voedsel. Foodvalley heeft de ambitie om het wereldwijde kennis- en innovatiehart van gezond, veilig en duurzaam geproduceerd voedsel te zijn. Vanuit diverse agenda's en programma's wordt er gewerkt aan deze ambitie waarbij de strategische agenda 2020-2025 Foodvalley en onderliggende programma's leidend is. En uiterst relevant voor de voedselproducerende sector*. Ook vanuit enkele ondersteunende agenda's wordt gestuurd op versterking van het food-profiel**. Met deze agenda komt de sector beter in positie om bij te dragen aan deze regionale doelstellingen.

Tenslotte vormt 'veilig, duurzaam en gezond voedsel' het hart van onze ambitie. Gedreven door deze missie wordt met partners gewerkt aan de ontwikkeling tot wereldleider in de productie van veilig duurzaam en gezond voedsel. Dit betekent de hoogste normen voor voedselveiligheid en -integriteit, werken aan de meest duurzame productiemethoden, -technieken en producten en tenslotte toewerken naar voedzame opties die bijdragen aan een gezonde levensstijl. Zo draagt de sector vanuit Foodvalley bij aan het voedselsysteem van morgen.

*De programma's 'Voeding voor een gezond leven' (met hierin de aanpak rondom eiwittransitie, korte voedselketens en tegengaan voedselverspilling), 'Innovatie, clustervorming en circulaire economie' (met hierin de aanpak rondom clusterversterking en het verbinden van onderwijs en innovatie) en 'Fysieke randvoorwaarden' (met hierin de aanpak rondom campussen) zijn hierin uiterst relevant en sluiten naadloos aan op de ambities in deze agenda.

** Waaronder het Regionaal Programma Werklocaties (in de vorm van versterking van regionale food-profiel door clustering van toonaangevende sectoren en ketens) en de Human Capital Agenda (in de vorm van verbinden ondernemers, onderwijs, overheid rondom veelbelovende initiatieven)

INZOOMEN OP DOELSTELLINGEN

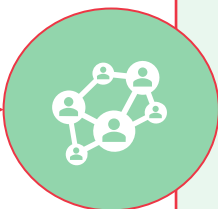
Ambitie: Het FPC als mondiale motor voor de productie van veilig, duurzaam en gezond voedsel

Doelen FPC



Toelichting doelen:

Deze drie doelstellingen vormen de kern waar de komende jaren aan gewerkt wordt. Rondom de eerste twee doelstellingen is een sleutelproject gedefinieerd. Dit heeft prioriteit en brengt focus. De doelstelling rondom pilot/proeftuinprojecten is niet minder belangrijk, maar moet een logisch gevolg worden op de versterkte clustersamenwerking.



1. Ontwikkelen fysieke ontmoetingsplek voor partijen en initiatieven rondom leren en innoveren (clubhuis)



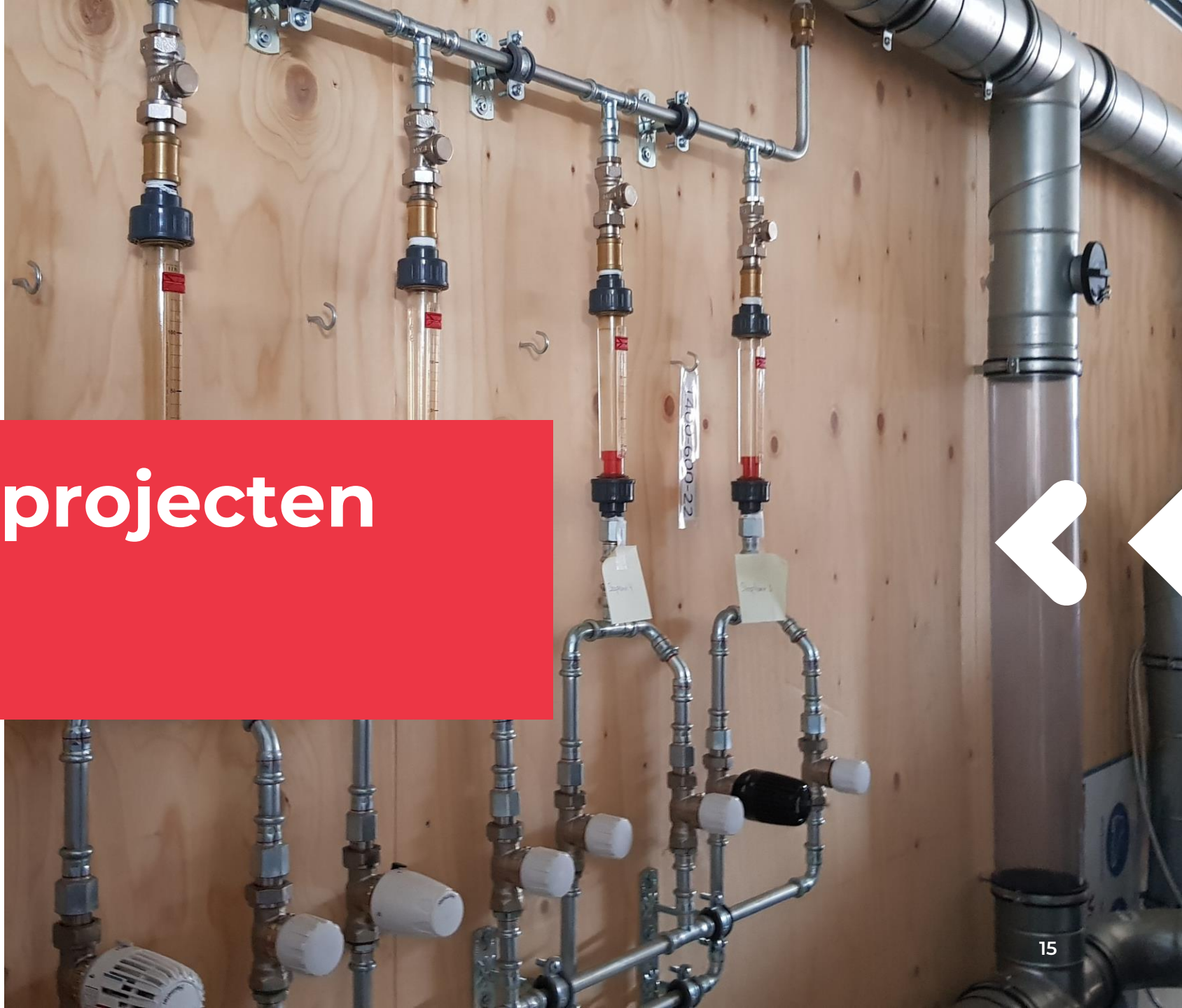
2. 100 afgestudeerden per jaar met een foodproductie MBO-opleidingstraject uit Foodvalley (via Aeres, FAN, BTO)



3. 3 pilot/proeftuin-projecten rondom de missie 'productie van veilig, duurzaam en gezond voedsel' (rondom bijvoorbeeld eiwittransitie, korte voedselketens, tegengaan foodwaste en reststromen, digitalisering)



3 Sleutelprojecten



INLEIDING

Geen ingewikkelde actieagenda, maar focus door twee sleutelprojecten

Gedurende het proces is naast ambitie en doelstellingen (waar werken we naartoe) ook scherp besproken wat er precies voor nodig is om dit te bereiken. Hierbij is niet gekozen voor een uitvoerige actieagenda met diverse strategielijnen en verdeelde inzet per actie, maar is gekozen om de samenwerking te richten op twee sleutelprojecten. Deze twee sleutelprojecten hebben hoge prioriteit en geven concrete invulling aan de behoefte van de triple-helix partijen:

- › **Ontwikkelen fysieke ontmoetingsplek** voor partijen en initiatieven rondom leren en innoveren (clubhuis voor voedselproductie*). Dit sleutelproject richt zich op campusontwikkeling en bedient in de behoefte om hybride leer-werkomgevingen te creëren om zo de kloof tussen onderwijs en bedrijfsleven te slechten. Evenals de kloof tussen onderzoek en praktijk.
- › **Aanvalsplan Arbeidsmarkt.** Dit aanvalsplan is gericht op de doelstelling van 100 afgestudeerden per jaar met een foodproductie MBO-opleidingstraject uit Foodvalley (via Aeres, FAN, BTO**). En is met name gericht op een gezamenlijke aanpak om impact van opleidingen in Foodvalley te vergroten door meer afgestudeerden te realiseren.

Gedurende het proces zijn deze twee projecten uitgediept en aangescherpt. Op de volgende pagina's staan deze nader uitgewerkt op urgentie, inhoud en betrokken partijen. Aanvullend zijn de noodzakelijke vervolgstappen en betrokken partijen scherp gesteld. Hierbij dient opgemerkt te worden dat deze uitwerking geen blauwdruk is. Het is goed mogelijk dat in de vervolgfasen het project verder wordt aangescherpt op inhoud, betrokken partners, randvoorwaarden of planning.

Longlist projecten en subsidiemogelijkheden en fondsen in bijlage 2 en 3

Naast bovengenoemde sleutelprojecten zijn gedurende het proces diverse kansen en potentiële maatregelen gedefinieerd. Door 'kiespijn' te creëren op de longlist maatregelen is focus aangebracht tijdens de bijeenkomsten. Dit betekent echter niet dat de kansen en potentiële maatregelen verloren zijn gegaan. Sterker nog: in de toekomst vormen deze uitstekende input voor de verdere samenwerking. En zijn derhalve in bijlage 2 opgenomen, waarbij ook per maatregel waar mogelijk eventuele verbinding met mogelijke subsidies en fondsen is opgenomen. Een totaallijst van relevante subsidies en fondsen is opgenomen in bijlage 3.



Criteria voor het werken aan transitie

Voor het initiëren van een omgeving voor systeeminnovaties, in dit geval rondom de transitie van voedselproductie namens de triple-helix samenwerking, moeten een zestal criteria aanwezig zijn:

1. Er is enthousiasme en elan.
2. Er moet een gevoel voor urgentie zijn.
3. Er moet een helder te communiceren probleemdefinitie of uitdaging zijn.
4. Er moet een door alle partijen gedeelde aanpak zijn
5. Het project moet haalbaar zijn
6. Er moet een trekker zijn

Deze criteria waren leidend in het definiëren van de sleutelprojecten en zijn hierop getoetst. In een omgeving waar overheid initiatieven 'bottom-up' stimuleert toonden de betrokken partijen dat criteria 1 t/m 3 zeer duidelijk aanwezig zijn. Met deze agenda wordt invulling gegeven aan criteria 3 t/m 5 en de volgende cruciale stap is het organiseren van criterium 6, een trekker.

* 'Clubhuis voor voedselproductie' vormt in deze fase van het proces nog de genoemde en herkenbare werktitel.

** En alle andere opleiding- en arbeidsmarktinitiatieven binnen Foodvalley die zich hierbij willen aansluiten.

SLEUTELPROJECT 1: INRICHTEN CLUBHUIS VOOR VOEDSELPRODUCTIE



Ontwikkelen fysieke ontmoetingsplek voor partijen en initiatieven rondom leren en innoveren (clubhuis)

Urgentie

Met een 'clubhuis voor voedselproductie' wordt antwoord gegeven op drie urgente zaken:

1. Op wekelijkse basis kloppen scale-ups (opkomende food-bedrijven met potentie om te werken aan voedsel van morgen) aan bij voedselproducerende bedrijven of ze gebruik mogen maken van hun productieruimtes of –faciliteiten. Er zit een groot risico in dat Foodvalley deze high-potentials verliest als zij geen ruimte kunnen vinden in de regio.
2. Opleiden in een inspirerende praktijkomgeving vergroot het commitment voor de sector. En dus het aantal afgestudeerden in Food.
3. Voor innovatie is het van belang de juiste omstandigheden te creëren waar dingen gebeuren. Er is nu geen goede fysieke ontmoetingsplek om ideeën of vraagstukken te delen tussen experts.

Waar gaan we voor? (inhoud)

Met het 'clubhuis voor voedselproductie' gaan we voor een fysieke ontmoetingsplek rondom leren en innoveren:

- **Ruimte bieden voor scale-ups in voedselproductie** door het inrichten van een omgeving met benodigde faciliteiten zoals hoogwaardige installaties en voorzieningen en testomgevingen.
- **Vergroten aantrekkelijkheid food-sector door praktijk en opleiden bij elkaar te brengen** op een fysiek aantrekkelijke opleidingslocatie. Studenten werken aan reparatie, testen en valideren van machines in de Food-sector.
- **Stimuleren publiek-private innovatie op deelprocesniveau** door een flexibele fysieke ruimte te creëren voor proefopstellingsruimtes op voedselproductieniveau of aanverwanten zoals verpakking, invriezing etc.
- **Omgeving bieden met gedeelde faciliteiten en kennis** voor regionale bedrijfsleven (variërend van apparatuur en meet- en testinstallaties tot gedeeld management of kennispartners).
- **Creëren ontmoetingsplek** voor training, events en ideeën te delen.

Met wie? (partners)

In eerste instantie wordt uitgegaan van de triple-helix koplopers, waarbij er volop ruimte is voor partijen in Foodvalley (en ook daarbuiten) om aan te sluiten:

- Bedrijfsleven (koplopers voedselproducerende bedrijven)
- Overheid (Regio Foodvalley, Provincie Gelderland en gemeenten.)
- Onderwijs (Aeres MBO, Food Academy Nijkerk, Barneveldse Techniekopleiding)

Aan de hand van welke stappen? (fasering en status)

Met deze agenda wordt inhoudelijke en procedurele richting gegeven aan het eindresultaat. De ontstane energie wordt gestold in dit een plan (definitiefase). Om dit plan verder te brengen worden de volgende vervolgstappen voorzien:

- Fase 1: Voorwaarden. Opstellen voorwaarden en programma van eisen voor de locatie zelf. Evenals het betrekken van mogelijke financiers en subsidiestromen. (2023)
- Fase 2: Locatieonderzoek. Identificeren van geschikte locaties binnen Foodvalley en selectie mede op basis van kansrijkheid. (2023)
- Fase 3: Ontwerp en planning. Ontwikkelen van een gedetailleerd ontwerp voor locatie, evenals opstellen van planning en budget voor de realisatie van de inrichting. En het organiseren van de samenwerkingsvorm en financiering (exploitatie) (2024)
- Fase 4: Realisatie en inrichting. Afhankelijk van welke partijen aansluiten (2024-2025)
- Fase 5: Lancering en operationeel in gebruik (2025-2026)

SLEUTELPROJECT 2: AANVALSPLAN ARBEIDSMARKT

100 afgestudeerden per jaar met een foodproductie MBO-opleidingstraject uit Foodvalley (via Aeres, FAN, BTO)

Urgentie

Met een 'aanvalsplan arbeidsmarkt' wordt antwoord gegeven op drie urgente zaken:

1. Om de concurrentiepositie van Foodvalley als voedselregio te versterken is een goed gekwalificeerde en diverse talentpool voor voedselproductie van levensbelang. Dit maakt de regio aantrekkelijk voor bedrijven om zich te vestigen en te blijven.
2. De arbeidsmarkt verandert voortdurend en digitalisering en automatisering zorgen voor toenemende vraag aan gekwalificeerd personeel. Het tekort aan personeel concentreert zich vooral rondom technisch geschoold (BBL-BOL) personeel / operations.
3. Het imago van de Food-sector kan en moet beter en tegelijkertijd moet er een goed verwachtingspatroon liggen bij toekomstig personeel.

Waar gaan we voor? (inhoud)

Met het aanvalsplan arbeidsmarkt gaan we voor een pilot in de vorm van een gezamenlijke aanpak om aantal en kwaliteit toekomstig personeel in Food te verhogen. Dit aan de hand van drie sporen:

- **Vergroten toestroom jongeren naar FAN, Aeres en BTO door ontwikkeling gezamenlijke wervingsstrategie food.** Vanuit gezamenlijke profilering via open dagen, marketing 'werken in food, werken aan foodwaste', voorlichting en gezamenlijk online platform. Waar mogelijk verbinding maken met Human Capital Agenda – oriëntatiecarroussels.
- **Vergroten zij-instroom door samenhangend aanbod kennis/vaardigheidsmodules en (korte) opleidingen op mbo-niveau voor brede doelgroepen** zoals omscholers, herintreders en arbeidsmigranten. Hierbij valt te denken aan gezamenlijke inzet op taalonderwijs, het jaarrond (niet schooljaarrond) aanbieden van trainingen / opleidingen en een mix van offline- en online-trainingen.
- **Opschalen bestaand opleidingsaanbod Foodvalley** door inventarisatie behoefte doorontwikkeling belangrijkste food-initiatieven in Foodvalley (Food Academy Nijkerk, Barneveldse Techniekopleiding en Aeres MBO).

Met wie? (partners)

Er zijn al een aantal goede initiatieven rondom arbeidsmarkt in Foodvalley. In eerste instantie wordt uitgegaan van bestaande initiatieven, waarbij er volop ruimte is voor partijen in Foodvalley (en ook daarbuiten) om aan te sluiten:

- Aeres MBO Ede, Food Academy Nijkerk, Barneveldse Techniekopleiding, Barneveld Tomorrow, CHE
- Geïnteresseerde Foodbedrijven- en organisaties
- Arbeidsmarktorganisaties, brancheverenigingen en uitzendorganisaties
- Foodvalley en Foodvalley-gemeenten

Aan de hand van welke stappen? (fasering en status)

Door de breedte van het onderwerp dient eerst goed te worden afgestemd welke initiatieven precies bijdragen en in welke vorm. Het aanvalsplan moet complementair en verbindend zijn aan wat al reeds wordt aangeboden. Ambitie is daarom het creëren van een verbindende toplaag op Foodvalley niveau rondom de Food-sector. Vanuit hier wordt toekomstig personeel doorverwezen naar de juiste opleiding, training of contactpersoon. Om tot dit aanvalsplan te komen voorzien we de volgende stappen:

- Fase 1: Aanstellen trekker in de vorm van kwartiermaker aanvalsplan arbeidsmarkt (2023)
- Fase 2: Inventarisatie en analyse aan de hand van individuele gesprekken bestaande arbeidsmarkt- en opleidingsinitiatieven (ten minste bovengenoemde, maar ook met andere initiatieven binnen en buiten Foodvalley zoals LSLB, CHE, Van Hall Larenstein etc.) op behoeften en knelpunten. Ook dienen kansen voor de verbinding met Human Capital Agenda onder de interventies 'oriëntatiecarroussels', 'flexibel en regionaal scholingsaanbod in 'Academies' ' in beeld te worden gebracht. (2024)
- Fase 3: Planvorming o.b.v. bovengenoemde inhoud en gesprekken fase 2. Bepalen benodigde stappen voor realisatie. (2024)



4 Organisatie

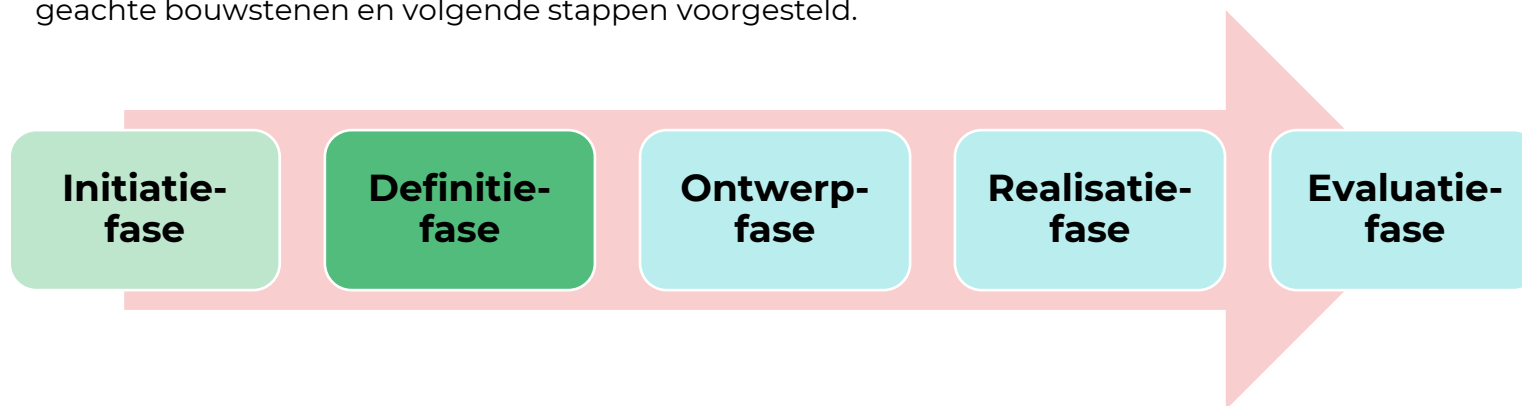


ORGANISATIE

Er is een sterke behoefte aan een meer samenhangende en resultaatgerichte samenwerking voor de ontwikkeling van de voedselproducerende sector in Foodvalley. Dit wordt versterkt door diverse andere ontwikkelingen (Strategische Agenda Foodvalley, Verstedelijkingsstrategie, Human Capital Agenda Foodvalley etc.). Dit rechtvaardigt een meer integrale, gecoördineerde benadering om niet alleen de ontwikkeling van de sector, maar (vooral) ook de brede welvaart in de regio te bevorderen. Dit vraagt een gezamenlijke agenda, eigenaarschap en bestuurskracht. En nog veel belangrijker: uitvoeringskracht. Hiervoor geldt het adagium: klein beginnen, groot denken. Handen uit de mouwen en gaan.

Fasering: van definitiefase naar ontwerpfase

Met het geïnitieerde onderzoek rondom het Food Production Cluster en de geïdentificeerde kansen en maatregelen bevindt de samenwerking zich in de definitiefase. Hierin is beantwoord 'wie we zijn' en 'waar we naartoe werken'. In de volgende ontwerpfase (2023-2024) moet de samenwerking meer gestalte krijgen. Daarin wordt met elkaar de basis gelegd voor een structurele en duurzame samenwerking. Waarin ook verder wordt scherp gesteld wie welke rol heeft en onder welke voorwaarden de samenwerking wordt uitgevoerd. Op de volgende pagina worden noodzakelijk geachte bouwstenen en volgende stappen voorgesteld.



- **Drie basisvoorwaarden governance:**
 - **Gezamenlijke agenda geeft namens FPC invulling aan Strategische agenda Foodvalley en onderliggende programma's:**
 - Voeding voor een gezond leven (met hierin de aanpak rondom eiwittransitie, korte voedselketens en tegengaan voedselverspilling),
 - Innovatie, clustervorming en circulaire economie (met hierin de aanpak rondom clusterversterking en het verbinden van onderwijs en innovatie)
 - Fysieke randvoorwaarden (met hierin de aanpak rondom campussen)
 - Slimme aansluiting op diverse agenda's waaronder RPW, Human Capital Agenda, Bereikbaarheidsagenda, Living Lab Foodvalley Circulair
 - **Goede vertegenwoordiging sector op bestuurlijk niveau.** Dit is nu nog onvoldoende het geval en hier kan invulling aan worden gegeven via bijvoorbeeld het Economic Board Foodvalley.
 - **Agenda vormt eerste stap.** Middelen en commitment zijn nodig voor vervolg.

GOVERNANCE

Organisatievoorstel

Het doel van dit organisatievoorstel is om de ontstane energie uit het onderzoek en de bijeenkomsten vast te pakken en tot gewenst resultaat te komen. De bijeenkomsten hebben geleid tot een kopgroep die zich verbindt aan deze agenda. Nu is het tijd om de volgende stap te zetten. Uitgangspunt is triple-helix en een wisselwerking, waarbij iedere partij vanuit zijn kracht bijdraagt en op zijn eigen manier profiteert van de output. Dit vraagt:

Oprichting stichting of vereniging van eigenaren voedselproducerende sector.

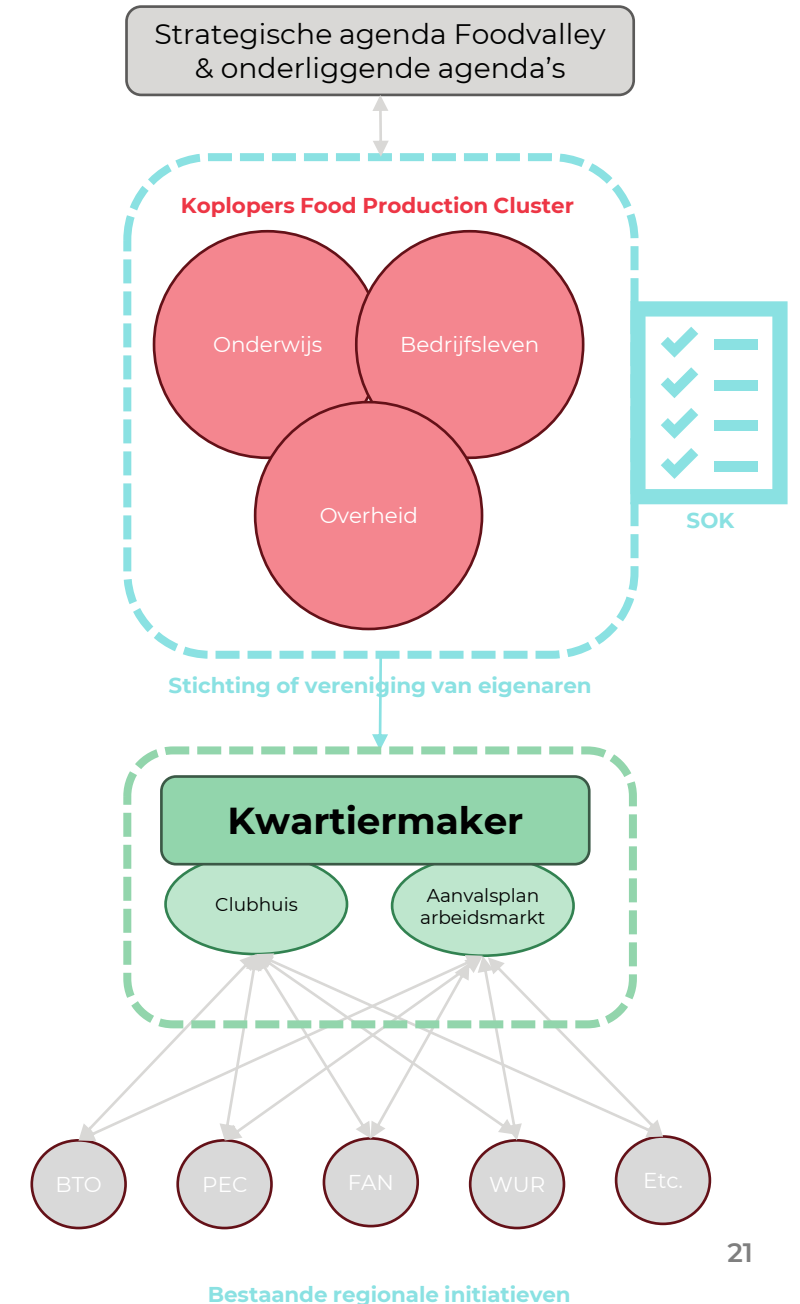
Samenstelling: Deze stichting of vereniging zal bestaan uit vertegenwoordigers van verschillende belanghebbenden in de voedselproducerende sector (onderwijs, bedrijfsleven, overheid). De partijen die deze agenda onderschrijven vormen de eerste potentiële groep hiervoor.

Taken en verantwoordelijkheden bestuur stichting:

- Positionering en uithangbord namens Food Production Cluster in Foodvalley
- Monitoren en bewaken voortgang uitvoering van de agenda.
- Linking pin met regiobestuur Foodvalley en Economic Board
- Leggen van verbindingen Noord-Zuid-Oost-West rondom het Food Production Cluster in Foodvalley
- Ambassadeur naar andere regionale, provinciale en landelijke netwerken
- Opdrachtgever voor kwartiermaker

Opstellen Samenwerkingsovereenkomst (SOK).

Door het opstellen van een samenwerkingsovereenkomst ontstaat een goede basis voor de langdurige samenwerking. Hierin worden de taken en verantwoordelijkheden van de verschillende partijen vastgesteld ten behoeve van de realisatie van de beoogde ambities en doelen. Hierin dient ook in randvoorwaardelijke sfeer de beschikbare capaciteit, middelen en planning te worden uitgewerkt.



Aanstellen kwartiermaker.

Profiel: Deze persoon dient de regio Foodvalley goed te kennen, moet op strategisch niveau vanuit gedeeld belang kunnen redeneren en dient de verbinding te leggen met regionale agenda's zoals de Strategische Agenda Foodvalley, Human Capital Agenda, Bereikbaarheidsagenda Foodvalley en het RPW. En dient daarnaast goed bekend te zijn met regionale, provinciale en landelijke programma's rondom clustersamenwerking en de voedselproducerende sector.

Taken en verantwoordelijkheden:

- Aanjagen en coördineren uitvoering actieagenda in de vorm van jaarplannen
- Sturen op realisatie sleutelprojecten
- Rapporteren over voortgang actieagenda richting stichtingsbestuur aan de hand van periodieke voortgangsrapportage
- Ambtelijk contactpersoon op regionaal en provinciaal niveau binnen Foodvalley en andere regio's
- Organiseren en aantrekken van middelen (capaciteit en financieel) voor uitvoering agenda
- Verbinden regionale initiatieven tot sterk regionaal netwerk
- Creëren eigenaarschap bij de verschillende betrokken partijen
- Secretaris bijeenkomsten stichtingsbestuur

Tenslotte vormt dit organisatievoorstel geen doel op zich, maar juist een middel om vooruitgang te boeken. Leiderschap, ambitie en uitvoeringskracht vormen cruciale voorwaarden voor resultaat. Iedere partij in de sector vanuit zijn of haar eigen rol, maar met een gezamenlijk doel. Hierbij gaan we uit van wederkerigheid, brengen en halen. De regio beschikt over een uitstekende uitgangspositie en enkele veelbelovende initiatieven. Deze agenda vormt het resultaat van inspirerende bijeenkomsten en tevens het startpunt voor een bredere samenwerking. Gedurende de bijeenkomsten hebben de betrokken partijen dan ook hun commitment uitgesproken op de ambities, doelen en projecten. Nu starten, doorpakken, experimenteren, leren en verder brengen.



We hebben hier goud in handen in de regio. Hier wordt samengewerkt, dat is kenmerkend.

- Ondernemer kopgroep

Iedereen wil vooruit, maar we kennen elkaar onvoldoende. Het is een taak voor Foodvalley om die ketenpartijen verder bij elkaar te brengen. Er moet op een hoger niveau geschakeld worden.

- Ondernemer kopgroep

Gas geven!

- Ondernemer kopgroep

1 Bijlagen

- **Bijlage 1: Procesverantwoording**
- **Bijlage 2: Gewenste sleutelactiviteiten en longlist acties**
- **Bijlage 3: Kansrijke subsidies en fondsen**
- **Bijlage 4: Clusterfiche (tussenresultaat na fase 1)**

Bijlage 1: Procesverantwoording

PROCESVERANTWOORDING

Procesaanpak

Dit proces is uitgevoerd op basis van een aantal onderzoeksstappen en -thema's. De opzet van het proces valt uiteen in de volgende vijf thema's rondom het Food Production Cluster:

- Verkenning onderzoeken (fase 1: clusterfiche)
- Beschrijving van het cluster (fase 1: clusterfiche)
- Waardering van het cluster (fase 1: clusterfiche)
- Kansen voor de toekomst (fase 1: clusterfiche + fase 2: dialoog)
- Zinvolle interventies (fase 2: dialoog)

Fase 1: Analyse - Clusterfiche

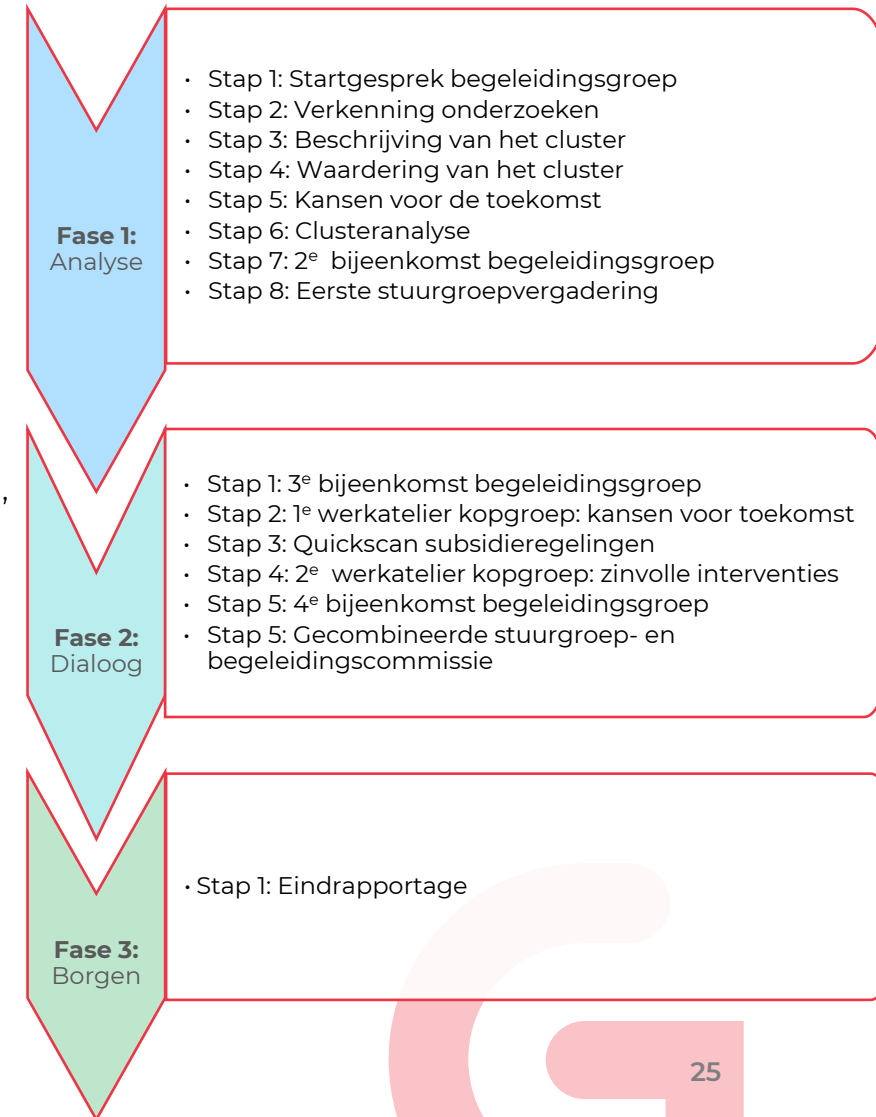
Doel van fase 1 (onderzoek) was om tot een compact vormgegeven clusterfiche te komen, dat kan worden gebruikt als opmaat voor fase 2: de dialoog. Dit clusterfiche en de aandachtspunten zijn tot stand gekomen door een combinatie van deskresearch (onderzoeks- en beleidsdocumenten en het gebruik van databronnen zoals LISA, PWE en Vastgoeddata) en meer dan 20 interviews (met bedrijven, onderwijs, betrokken organisaties en experts). Op pagina 28 is een lijst te vinden van de met de opdrachtgever vastgestelde organisaties/personen die geïnterviewd zijn.

Fase 2: Dialoog – Gezamenlijke agenda

Het clusterfiche en onderliggende richtinggevende vragen en kansen vormde de basis voor een tweetal werkateliers met de groep koplopers. Deze groep koplopers is zorgvuldig in samenspraak met de stuurgroep opgesteld en uitgenodigd. De werkateliers waren erop gericht om kansen voor de toekomst (1^e werkatelier) en zinvolle interventies (2^e werkatelier) scherp te stellen. Voor deze bijeenkomsten golden de volgende met de kopgroep vastgestelde uitgangspunten:

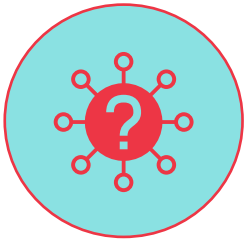
- Kansen uit clusterfiche als startpunt
- Inspelen op uw behoeften en kansen
- Deelnemers kopgroep hebben belangrijke rol: creëren kiespijn en eigenaarschap
- Samenhangend verhaal voor en namens voedselproducerende sector in Foodvalley
- Ginder Adviesbureau faciliteert en zorgt voor begeleiding, kopgroep zorgt voor inhoud

De gezamenlijke agenda is de resultante van deze bijeenkomsten. Deze is voorgelegd aan zowel kopgroep als stuurgroep en vormt tevens het eindproduct van fase 3 'borging'.



VISUALISATIE BRONNEN EN WERKWIJZE

Bronnen



Kwalitatieve documentanalyse



Kwantitatieve analyse



Individuele interviews (circa 25x)

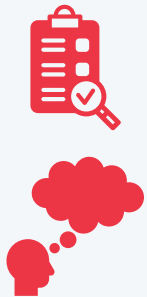


Stuurgroep
Begeleidingsgroep



Kopgroep

Werkwijze



Fase 1: Onderzoek
(clusterfiche)



Fase 2: Dialoog



Fase 3: Borgen
(Inzicht in cluster, kansen en interventies, kopgroep)

SAMENSTELLING KOPGROEP

Naam persoon	Naam organisatie	Categorie	Gemeente
Eltjo Bethlehem	Poultry Expertise Centre	Kennis/onderwijs	Barneveld
Jan Schut	Jonker en Schut	Ondernemer food	Barneveld
Jurgen van Krevel	Bieze Food Groep	Ondernemer food	Nijkerk
Gerard van Beek	Van Beek Kalveren	Ondernemer food-feed	Barneveld
Sina Salim	RCT	Overig	Regionaal
Peter Linthorst	PulpVision / Modiform	Toeleveranciers/dienstverleners	Scherpenzeel
Arry Verhage	Ontwikkelingsfonds Levensmiddelenindustrie (SOL/FAN)	Kennis/onderwijs	Nijkerk
Patrick van Pijl	Aeres	Kennis/onderwijs	Regionaal
Frank Benus	Ultrapak	Ondernemer food	Nijkerk
Bea Vissers, Marianne Klein, Steven Griethuijsen, Nanneke Joosen	Gemeenten Scherpenzeel, Barneveld, Nijkerk en Regio Foodvalley	Overheid	Barneveld, Nijkerk, Scherpenzeel, Regionaal

* Aanvullend was WUR ter verkenning aanwezig bij het tweede werkatelier

GESPROKEN PARTIJEN (INTERVIEWS FASE 1)

- Erik Buys (Denkavit)
- Martine Onderdijk (Two Sisters Storteboom)
- Eltjo Bethlehem (Poultry Expertise Centre)
- Maarten Elsinga (Zwanenberg Food Group)
- Rene Rougoor (VION)
- Jauke van de Beek (Arla)
- Merel Kok (Koninklijke Euroma)
- Jurgen van Krevel, Lamko Evers, Ditta van de Bovenkamp (Bieze Food Groep)
- Marcel Roordink (ABZ Diervoeding)
- Gerard van Beek (Van Beek Kalveren)
- Jan Schut (Jonker en Schut)
- Ronald Mandersloot (Mandersloot Transport)
- Berend van Bon (Ultrapak)
- Peter Linthorst (Modiform)
- Patrick van Pijl (Aeres Onderwijsinstelling)
- Rens Buchwaldt (Wageningen Universiteit)
- Arry Verhage (Ontwikkelfonds Levensmiddelenindustrie)
- Timo Kruft (TeKa Groep)
- Gijs Eikelenboom (voormalig Denkavit, BIK)
- Sina Salim (RCT)
- Maarten Kruisselbrink (Ruimtemensen)
- Guido Laman (Foodvalley NL)



**Bijlage 2:
Gewenste sleutelactiviteiten en
longlist acties**

Resultaat gewenste sleutelactiviteiten

(100 punten te verdelen)

Op welke sleutelactiviteiten moet de samenwerking FPC zich richten volgens u?

Mentimeter



SUGGESTIE LONGLIST PROJECTEN

Thema	Suggestie maatregel	Kansrijke subsidie of verbinding agenda
Innovatie en verduurzaming	Verbinden kennisinstelling WUR aan FPC door aansluiting in kopgroep en breng-haal-behoefte te delen	
	Organiseren innovatie-netwerkbijeenkomst rondom niet-recept-gerelateerde innovatievraagstukken (ook in relatie met horizontale en verticale ketenpartners)	
	Vergroten community of practice circulaire voedselketens door organisatie themabijeenkomst FPC	Ja, Living Lab Circulair
	Foodvalley-scout voor passende technologieën, innovaties en bedrijven vanaf TRL-ontwikkelfase (level 4)	
	Vergroten impact PEC (kennisinstelling Poultry Expertise Centre) door actieve rol in verbinden MKB met kennis en valorisatie in cross-over Health, Food en Tech	Ja, EFRO-Oost
	Ontwikkelen Foodvalley's Dragons-Den-investeringsconcept voor scale-ups in voedselproductie	
Arbeidsmarkt	Verkleinen uitstroom door goed werkgeverschap en werkomstandigheden via HR-vouchers	Ja, regeling goed werkgeverschap; Human Capital agenda
	Jaarlijkse gezamenlijke FPC-studiereis (triple-helix) naar andere opleidingslocaties	
	Beter in beeld brengen mogelijkheden ondersteuning bedrijven voor het bieden van arbeidsplaatsen voor toekomstig personeel met afstand tot de arbeidsmarkt.	
Vestigingsklimaat	In beeld brengen grondstoffenstromen food-sector door quickscan industriële symbiose en aanstellen foodvalley-makelaar grondstoffen	Ja, Living Lab Circulair
	Verbeteren duurzame mobiliteit door ondernemers en onderwijs aan te sluiten op werkgeversaanpak en onderwijsaanpak via bereikbaarheidsagenda Foodvalley	Ja, Bereikbaarheidsagenda
	Versterken multimodale bereikbaarheid bedrijventerreinen (zoals railterminal en bereikbaarheid over water) en vestigingsvoorwaarden (zoals voldoende ruimte en aansluiting warmtenet, netcongestie) door lobby namens FPC richting Foodvalley	
	Kwalitatieve en kwantitatieve vestigingsbehoeften Food-bedrijven Foodvalley in beeld door sectoronderzoek	Ja, toekomstbestendige bedrijventerreinen (procesondersteuning en uitvoering)

Bijlage 3: Kansrijke subsidies en fondsen



KANSRIJKE SUBSIDIES - INNOVATIE

REGELING	SOORT	NIVEAU SUBSIDIEVERSTREKKER	AANVRAGER	VOORWAARDEN	BEDRAG	LOOPTIJD	LINK REGELING
EFRO Oost 2021-2027	Subsidie en financiering	Europees, versterkt vanuit EFRO Oost (Provincies Gelderland en Overijssel)	Samenwerking van mkb'ers, of van mkb'ers met grootbedrijven of kennisinstellingen. Voorkeur voor quadrupel helix.	Subsidie en revolverende financiering voor slimme oplossingen energietransitie en innovaties in TRL level 4-8. Met focus op o.a.: - Cross-overs van Health, Food en Tech - Verbinden MKB met kennis en valorisatie - Samenwerking met en tussen mkb vereist	Maximaal 50% tot €750.000 per aanvraag.	t/m 2027	Klik hier
PPS-oproep Kennis- en Innovatieagenda Landbouw, Water, Voedsel	Subsidie	Landelijk	Bedrijf, brancheorganisatie, ngo of publieke organisatie. Het voorstel moet worden ingediend samen met een kennisinstelling, minimaal twee bedrijven of organisaties moeten deelnemen in het project.	Missies zijn o.a.: Klimaatneutrale landbouw en voedselproductie en Gewaardeerd, gezond en veilig voedsel; Subsidie voor industrieel (toegepast) onderzoek, aangevuld met valorisatie (experimentele) in een relevante omgeving	Maximaal 50% bijdrage tot onbepaald maximum per aanvraag	Openstelling 2023 t/m 1-9, nieuwe openstelling 2024 volgt.	Klik hier
Future Food Fund (FFF)	Investering (venture capital fonds)	Landelijk	Voorkeur voor samenwerkingsverbanden, individuele ondernemingen ook mogelijk	Ondernemingen die met vernieuwende technologie en/of disruptieve businessmodellen impact willen hebben op de agri-horti-food sector. De focusgebieden zijn: smart farming, bio-based economy, clean production & farming, circular economy, the new consumer én intelligent logistics	Maximale investering van €3 miljoen. In ruil daarvoor vraagt FFF een minderheidsbelang van 20-40%	t/m 2029	Klik hier
Gelderse gebiedsagenda - regio Foodvalley	Subsidie	Provinciaal (Gelderland)	Bedrijven, overheidsorganisaties en onderwijsinstellingen uit de 8 gemeenten	Het versterken van het internationale kennis- en innovatiecluster Agrifood en ondersteunen van baanbrekende innovaties m.b.t.: kringlooplandbouw, eiwittransitie, gezonde voeding en ondersteunende technologie.	Hoogte verschilt per thema en project	t/m 31-12-2024	Klik hier
Innovatie Agrifood	Subsidie	Provinciaal (Gelderland)	MKB in landbouwsector of samenwerkingsverband tussen mkb en advies en/of onderzoeksbureaus	Innovatief idee dat bijdraagt aan de kringlooplandbouw of natuurinclusieve landbouw in Gelderland. Het kan gaan om investeringen in bedrijfsmiddelen, marktonderzoek of kennisdeling.	Maximaal 60% tot €35.000	t/m 31-12-2023, grote kans op nieuwe openstelling 2024	Klik hier
Innovatie en modernisering stikstof	Subsidie	Provinciaal (Gelderland)	Samenwerkingsverbanden met minimaal één veehouderij	Subsidie voor innovaties gericht op het verlagen van de stikstof uitstoot in stalsystemen OF investeringen in bestaande technieken die de uitstoot of neerslag van stikstof verminderen.	Maximaal €800.000 per aanvraag	t/m 31-12-2024	Klik hier
Subsidie voor gezamenlijke geavanceerde onderzoeksmateriaal	Subsidie	WUR, Regio Foodvalley en Provincie Gelderland	Publiek-private samenwerkingsverbanden	TRL 1-3. Investering in innovatieve geavanceerde onderzoeksmateriaal in de domeinen eiwittransitie, voeding & gezondheid en/of circulaire agrifood en wordt gedeeld via open access.	Maximaal €125.000 per project	t/m 31-12-2024	Klik hier

KANSRIJKE SUBSIDIES - ARBEIDSMARKT

REGELING	SOORT	NIVEAU SUBSIDIEVERSTREKKER	AANVRAGER	VOORWAARDEN	BEDRAG	LOOPTIJD	LINK REGELING
Regeling huisvesting arbeidsmigranten	Subsidie	Landelijk	Gemeenten	Realisatie (nieuwbouw) extra betaalbare woningen of transformatie niet-woning tot woonbestemming voor arbeidsmigranten. Start bouw binnen 2 jaar, realisatie binnen 5 jaar.	Dekking financiële tekort project tot maximaal €2 miljoen	2023: t/m juli, nieuwe opening 2024 waarschijnlijk	Klik hier
Programma Food in Transitie 2030 (FIT2030)	Subsidie	Landelijk (Stichting Opleidings- en Ontwikkelingsfonds voedselindustrie)	Bedrijven en/of samenwerkingsverbanden	Het stimuleren van de opleiding en ontwikkeling van werknemers in de voeding, gericht op de volgende thema's: Het bevorderen van gezondheid, veiligheid en vitaliteit; Goed werkgeverschap; Leven lang leren en Eigen regie. Hieronder vallen o.a. ook taaltrainingen.	Maximaal 50%, hoogte bijdrage wordt per project bepaald	31-12-2023	Klik hier
Subsidieregeling Tel mee met Taal (Taalonderwijs)	Subsidie	Landelijk	Ondernemingen/instellingen	Deze subsidie is gericht op het vergroten van de basisvaardigheden van de Nederlandse taal (oplossen laaggeletterdheid) werknemers door hen opleidingstrajecten aan te bieden.	67% van de subsidiabele kosten tot maximaal € 125.000 per aanvrager.	t/m 2024	Klik hier
Regionale actie en aandacht voor kenniscirculatie (RAAK)	Subsidie	Nationaal Regieorgaan Praktijkgericht Onderzoek SIA, namens het ministerie van Onderwijs, Cultuur en Wetenschap	HBO dient in, triple helix samenwerking is voorwaarden.	Er is een bijdrage beschikbaar voor projecten op allerlei gebied waarin kennisontwikkeling, innovatie en kenniscirculatie een rol spelen. Het project kan deel uitmaken van een groter (regionaal) innovatieprogramma.	Maximaal 70% tot €700.000	Opening 2023: juni. Doorlopend, einde termijn onbepaald	Klik hier
Stimuleringsregeling voor leren en ontwikkelen in mkb-ondernemingen en specifiek voor de grootbedrijven in de landbouw-, horeca- of recreatiesector (SLIM)	Subsidie	Landelijk (Ministerie van Sociale zaken en Werkgelegenheid)	Voor individuele mkb-ondernemingen, samenwerkingsverbanden in het mkb en daarnaast de grootbedrijven uit de sectoren landbouw, horeca en recreatie.	Subsidie voor o.a. het onderzoeken van scholings- en opleidingsbehoeften in een onderneming of het laten ontwikkelen van loopbaanadviezen voor werkenden in de onderneming.	Maximaal €500.000 (voor samenwerkingsverbanden)	t/m 31-12-2024 (2 aanvraagperiodes per jaar)	Klik hier
Regeling goed werkgeverschap	Subsidie	Provinciaal (Gelderland)	Werkgevers in het openbaar bestuur, en door ondernemingen binnen de sectoren energie(transitie), land- en tuinbouw, logistiek, bouw, zorg, onderwijs, techniek en ICT	Helpen om aantrekkelijke, toekomstbestendige werkgevers te worden, die het steeds schaarser wordend talent kunnen aantrekken én vasthouden door het bevorderen van inclusie, arbeidsparticipatie, digitale vaardigheden en leercultuur.	Maximaal €25.000 per aanvraag	t/m 31-12-2023	Klik hier



KANSRIJKE SUBSIDIES - VESTIGINGSKLIMAAT

REGELING	SOORT	NIVEAU SUBSIDIEVERSTREKKER	AANVRAGER	VOORWAARDEN	BEDRAG	LOOPTIJD	LINK REGELING
Nationaal Groeifonds	Subsidie (aan te vragen via ondernemingen of instellingen) én financiering (aan te vragen via departementen)	Landelijk	Voorkeur voor consortia	Het Nationaal Groeifonds investeert in projecten op 2 terreinen: Kennisontwikkeling en Onderzoek, ontwikkeling en innovatie. Daarbij is een sleutelthema: Landbouw en leefomgeving en focus op o.a. de bouw, het upgraden of de exploitatie van innovatieclusters en/of onderzoeksinfrastructuur;	Onbepaald, het moet gaan om projecten met een minimale omvang van €30miljoen.	t/m 2025	Klik hier
Perspectieffonds Gelderland (PFG)	Financiering (vanuit Oost NL) in combinatie met subsidie (vanuit Provincie Gelderland)	Regionaal (Oost NL)	Samenwerkingsverbanden tussen private bedrijven, beleggers en overheden	Gericht zijn op het leveren van economische en maatschappelijke impact binnen de provincie Gelderland. Ondersteuning voor business cases met focus op o.a. bereikbaarheid, economisch vestigingsklimaat en woon- en leefklimaat (minimaal TRL 7 fase).	Financiering: maximaal 25% van totale benodigde financiering tot maximaal €40 miljoen. Subsidie t.b.v. onrendabele top: maximaal 20%	Doorlopend, onbepaalde looptijd	Klik hier
Topfonds Gelderland: Ontwikkelings- en herstructurerings-maatschappij Gelderland Financieringen (OHG)	Financiering	Regionaal (Oost-NL)	Ondernemingen en (private) organisaties die de (toekomstige) eigenaren zijn van de objecten / locaties	In aanmerking komen projecten gericht op het stimuleren van de revitalisering, herstructurering en transformatie van werklocaties	Bijdrage: minimaal € 100.000 en maximaal € 2,5 miljoen. De maximale looptijd van de financiering is tien jaar.	Doorlopend, einde termijn onbepaald	Klik hier
Europese Gemeenschappelijke Landbouwbeleid (GLB) en het Nationaal Strategisch Plan (NSP)	Subsidie	Provinciaal (Gelderland)	Boeren en tuinders, natuur-en landschapsorganisaties gemeenten, waterschappen en samenwerkingsverbanden	Wordt een belangrijke subsidie van in totaal enkele honderden miljoenen voor Gelderland. Breed programma met als hoofddoelen: Slimme, veerkrachtige landbouw, Milieu, biodiversiteit en klimaat en Brede plattelandsontwikkeling	Nadere uitwerking volgt, opening na zomer 2023	t/m 2027	Klik hier
Regeling Regio Deal Foodvalley	Subsidie	Provinciaal (Gelderland)	Rechtspersonen of een penvoerder namens een samenwerkingsverband	Subsidie voor investeringen in de exploitatie van proeffabrieken (=innovatiecluster), de experimentele ontwikkeling van één of meer bedrijfsmiddelen die worden gebruikt in proeffabrieken of een combinatie hiervan.	Maximaal 50% tot onbepaald maximum per aanvraag (budget regeling is €6 miljoen)	t/m 2024	Klik hier
Toekomstbestendige bedrijventerreinen – Procesondersteuning en uitvoering	Subsidie	Provinciaal (Gelderland)	Ondernemers en gemeenten kunnen subsidie aanvragen	Subsidie voor o.a. herontwikkeling, duurzame energiesystemen, fysieke voorzieningen voor onderwijs en ontmoeting, het opstellen plan t.b.v. verbeteren samenwerking, triple-helix of het realiseren van collectieve maatregelen op bedrijventerreinen.	Maximaal 50% tot €500.000	t/m 31-12-2023	Klik hier
LTO Noord Innovatiefonds	Subsidie	LTO Noord	Samenwerking tussen land/tuinbouwers met 3 andere ondernemers of partijen	Innovatief project gericht op het versterken van de marktpositie, duurzame ontwikkeling platteland, duurzame bedrijfsvoering en/of versterking sociaaleconomische positie ondernemer en bedrijf.	Hoogte verschil per thema en project	Doorlopend, jaarlijks openstelling	Klik hier

VERDIEPING: VOORBEELD KANSRIJKE SUBSIDIES

Innovatie

SUBSIDIE: EFRO Oost 2021-2027

Het Programma EFRO 2021-2027 Oost-Nederland (EFRO Oost) subsidieert die innovaties die een bijdrage leveren aan het oplossen van de maatschappelijke uitdagingen en tegelijkertijd de regionale economie van Oost-Nederland versterken. Innovatie is als een proces dat via verschillende ontwikkelingsfasen toewerkt naar het op de markt brengen van nieuwe producten of diensten. Van implementatie en test prototype tot aan marktintroductie. Op zoek naar innovaties op de snijvlakken Tech, Food en Materials – Sustainability & Foodtech.

Voorwaarden en aandachtspunten

- Doelgroep: quadrupel-helix verband
- Samenwerking met mkb staat centraal
- TRL 4 tot en met TRL 8
- Focus op gedeelde faciliteiten
- Maximaal 50% tot €750.000 per aanvraag.

Inspiratie (toegekend project verleden)

HYBIO: Hybride aardappel voor biologische teelt
<https://www.op-oost.nl/nieuwsberichten/steun-van-eu-en-regio-voor-vier-innovaties-die-bijdragen-aan-duurzame-economie-van-de-toekomst>.



Vestigingsklimaat

Subsidie: Regiodeal Foodvalley

Het doel van dit spoor is de versterking van de kennis- en innovatie-ecosystemen van Foodvalley door versterkte strategische samenwerking tussen de kennisinstellingen en bedrijven in beide ecosystemen en versnelde marktintroductie van baanbrekende innovaties rond de maatschappelijke uitdagingen op het gebied van landbouw, voedsel en gezondheid. Men richt zich op investeringen in de exploitatie van innovatieclusters, en/of de experimentele ontwikkeling van één of meer bedrijfsmiddelen die worden gebruikt in proeffabrieken of een combinatie hiervan.

Voorwaarden en aandachtspunten

- Rechtspersonen of samenwerkingsverbanden kunnen aanvragen
- Maximaal 50% tot onbepaald maximum per aanvraag (totaal €6miljoen budget)
- Looptijd t/m 2024

Inspiratie (toegekend project verleden):

Ontwikkeling World Food Center (Ede)
<https://worldfood.nl/>



Arbeidsmarkt

Subsidie: Food in Transitie

Het stimuleren van de opleiding en ontwikkeling van werknemers in de voedselsector, gericht op:

- Vitaliteit: vitaliteitsprogramma's, gezondheid, stressregulering, sociale veiligheid.
- Goed werkgeverschap: duurzame inzetbaarheid, leer- en ontwikkelcultuur, diversiteit en inclusie, innovatie.
- Leven lang ontwikkelen: loopbaanbegeleiding en taaltrainingen.
- Eigen regie: leren ontwikkelen en het zetten van loopbaanstappen.

Voorwaarden en aandachtspunten

- Maximaal 50%, onbepaald maximum
- Rechtspersonen of samenwerkingsverbanden kunnen aanvragen
- Huidige openstelling t/m 31-12-2023, mogelijk nieuwe openstelling volgt in 2024

Inspiratie (toegekend project verleden):

Ondersteuning FoodDelta Zeeland in het versterken van haar samenwerkingsverband en doelstellingen in het kader van de Human Capital agenda.

<https://www.foodintransitie2030.nl/fit2030-confettimoment-bij-fooddelta-zeeland/>



Bijlage 4: Clusterfiche (tussenresultaat na fase 1)





Clusterfiche onderzoek Food Production Cluster Regio Foodvalley

Tussenproduct fase 1 en startpunt fase 2

Oktober 2022 | Ginder (voormalig Seinpost Adviesbureau)

Clusterfiche Food Production Cluster

Van voedselproductie in een veranderende wereld...

De wereld anno 2022 bevindt zich in een enorme dynamiek. Op wereldniveau staan geopolitieke verhoudingen onder hoogspanning, wat zich mede uit in een oorlog in Oekraïne. De positie van Rusland en Oekraïne in de energiemarkt en graanmarkt hebben enorme gevolgen op de energievoorziening (en kosten) en grondstofvoorziening voor voedsel (en kosten) in Nederland. Zo heeft afgelopen oktober Groenten- en peulvruchtenbedrijf HAK aangegeven dat de productie vanaf januari zes weken wordt stilgelegd, als direct gevolg van de hoge kosten.

In dezelfde maand publiceert bemiddelaar Johan Remkes zijn rapport over de stikstofcrisis. In het rapport worden denklijnen en aanbevelingen gepresenteerd voor de reductie van stikstof. Zijn aanbevelingen: op korte termijn sterke reductie van het aantal piekbelasters. Op langere termijn een landbouwtransitie met hierbij innovatie(programma) en een zonering waarbij het de logische clustering van dezelfde soort bedrijven economische voordelen kan bieden. De ligging ten opzichte van de Veluwe, het hoge aantal voedselproducerende bedrijven (zowel primaire voedselproductie als voedselindustrie) en Regio Foodvalley als mondiaal innovatieknooppunt rondom Food, maakt dat dat de komende periode voor de regio even onzeker als uitdagend wordt.

... tot drie kernopgaven met onderliggende kansen om bij te dragen aan oplossingen

Dit clusterfiche en de te nemen vervolgstappen moeten dan ook worden gelezen in de voorgenoemde context (en onzekerheid). Het onderzoek voor dit clusterfiche vond plaats in het voorjaar van 2022. Inmiddels zijn prioriteiten bij betrokkenen (zowel binnen als buiten het FPC) verschoven, of juist urgenter geworden. Dit maakt handelen juist noodzakelijker. Omgeven door voorgenoemde onzekerheden, blijkt uit het onderzoek dat er in de basis drie kernopgaven liggen voor bedrijven en organisaties in het Food Production Cluster:

- Innovatie en verduurzaming *als aanjager transitie*
- Arbeidsmarkt *als gezamenlijk belang en toegevoegde waarde*
- Fysieke vestigingsklimaat *als sleutel in het behouden van bedrijvigheid*

Dit clusterfiche vormt de onderlegger voor bijeenkomsten met de sector, waarbij kansen voor de toekomst en zinvolle interventies scherp worden gesteld. Hierdoor staan stakeholders in de startblokken voor de uitvoering. Op basis van het eerder uitgevoerde onderzoek (wat heeft geresulteerd in onderliggend clusterfiche), onderscheiden we onder deze kernopgaven de volgende tiental kansen, waarbij het thema samenwerking en verbinding dwars door alle kernopgaven heen loopt. Op de volgende pagina zijn deze 10 kansen in een oogopslag inzichtelijk. In het onderliggende clusterfiche worden deze nader toegelicht.

10 kansen Food Production Cluster

3 kernopgaven waarbinnen de kansen zich concentreren:

Samengevat komen uit het onderzoek de volgende 10 kansen voor het FPC naar voren, onderverdeeld onder de volgende 3 kernopgaven die voor bedrijven en organisaties urgent blijken:

1. **Innovatie en verduurzaming**
2. **Arbeidsmarkt**
3. **Vestigingsklimaat**

Het thema 'samenwerking en verbinding' loopt als een rode draad door deze opgaven heen, maar is voor dit overzicht expliciet gemaakt.

2. Focus op niet-recept-gerelateerde innovatie zoals verduurzaming, arbeidsmarkt of proces-gerelateerde innovatie (sensortechnologie, 3D foodprinting, AI). De drempel voor samenwerking is lager. Voor implementatie is het belangrijk dat instrumenten en oplossingen simpel zijn (met name voor MKB).

1. Kennisontwikkeling, -valorisatie en beschikbaarheid hiervan als smeeroelie en brug tussen (baanbrekend) onderzoek (WUR) en de productie praktijk. Er is pas sprake van innovatie als een vinding wordt toegepast in de praktijk. Kennis verkoopt bij wijze van spreken net zo goed als kip. Breng bestaande initiatieven die het gat overbruggen van kennis, onderzoek, opleiding en dienstverlening (zoals PEC en FAN) verder in positie. En trek initiatieven en organisaties aan die het ecosysteem versterken en kunnen bijdragen in dit gat zoals financiers voor toegepast onderzoek. Kansrijke focus is eiwittransitie, korte ketens en food for health.

10. Een gezamenlijke FPC-agenda creëert een gezamenlijk belang en missie. Deze agenda bestaat uit inhoudelijke ambities op de relevante thema's, een gezamenlijke lobby, maar wat ook zorgt voor gezamenlijk commitment. Er ligt een grote kans in het leren van samenwerkingen binnen de foodsector elders. En mogelijk zelfs het verbinden van partijen van buiten de regio die zich aangetrokken voelen tot deze agenda.

9. Streven naar eenvoud in hoge complexiteit. De urgentie is hoog, maar niet alle opgaven kunnen in één keer worden aangepakt en opgelost. Binnen het FPC en Regio Foodvalley lopen al een aantal goede initiatieven met focus. Door deze goed en duidelijk te positioneren en organisch te laten groeien (daar waar energie zit, zoals nieuw bestuur FAN) wordt stap voor stap gewerkt aan een sterk ecosysteem rondom Food(productie). Klein beginnen, maar groot denken. Met hierbij de wetenschap dat bedrijven van nature al op een hoger schaalniveau actief zijn (zo wordt Nederland óók gezien als cluster). Het is belangrijk dat bedrijven lokaal de toegevoegde waarde zien.

3. ICT/digitalisering als belangrijke 'enabler' van innovatie rondom het sluiten van ketens, verkorten van ketens en inzichtelijk en transparant maken van ketens en energietransitie. Dit vraagt een verbindende partij (industriële symbiose) en digitalisering van grondstofstromen.

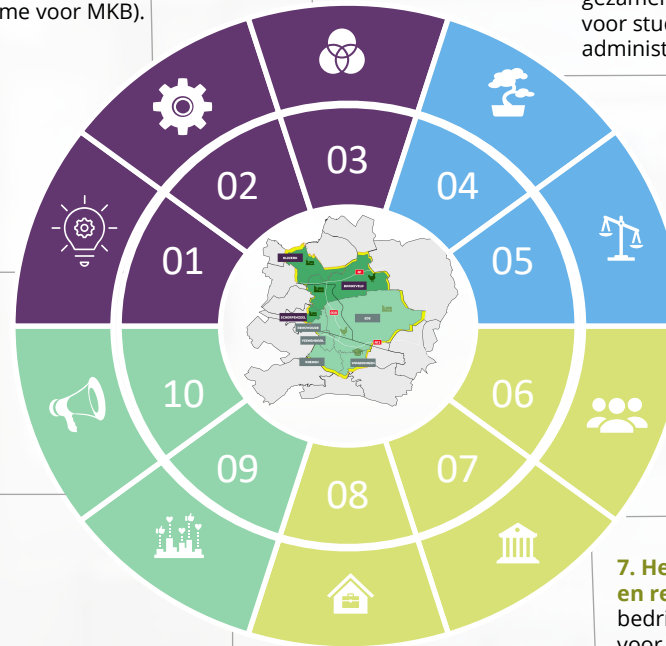
4. Kunnen bijdragen aan de maatschappelijke voedselopgave brengt zingeving voor huidig en toekomstig personeel. Door je als sector te verbinden aan deze gezamenlijke missie (missiegedreven), vergroot je de aantrekkelijkheid van de sector voor studenten en onderzoekenden. Het maakt dan verder niet uit of je in de administratie, schoonmaak, productie, of management van het bedrijf zit.

5. Aangaan van personeelsopgave door vergroten arbeidspotentieel (via opleiden, omscholen en duurzaam inzetbaar) **én door verkleinen benodigd aantal werknemers** (via innovatie en automatisering). De urgentie is inmiddels zo hoog bij bedrijven dat er geen sprake meer van of-of, maar én-én noodzakelijk is.

6. Samenbrengen van ondernemers, overheid en onderwijs rondom gezamenlijke missie (en fysiek) creëert local buzz rondom voedselproductie in Regio Foodvalley. Met hierbij nadrukkelijke verbinding met partijen binnen Regio Foodvalley (Aeres, Techniek Academie, Barneveldse Techniekopleiding, WFC, scale-ups en provincie(s), maar ook buiten Regio Foodvalley (Van Hall Larenstein, Food Innovation Academy, Food Tech Brainport, Greenport Venlo, FNLI, bedrijven en initiatieven uit omliggende gemeenten van Harderwijk, Zeewolde tot Utrechtse Heuvelrug etc.). De FAN en in de toekomst Future Food Makers-campus vormen hierbij kansrijke initiatieven.

7. Het ondernemers- en vestigingsklimaat wordt lokaal vormgegeven en lokale en regionale overheid kunnen hier voor het FPC het verschil maken. Vaak geven bedrijven aan ruimte en flexibiliteit nodig te hebben (zowel fysiek als regelgeving) voor innovatie en ontwikkeling. 'Ja, mits', zeker voor initiatieven rondom duurzaamheid en een experimentele houding en ruimte voor pilots (bijvoorbeeld innovatieve agroparken) draagt bij aan de ontwikkelruimte van bedrijven.

8. Kwalitatief hoogstaande bedrijventerreinen zijn minstens zo belangrijk als kwantiteit: Multimodale ontsluiting van bedrijven(terreinen) vormt de kans op het gebied van duurzaamheid, verminderen congestie en personeelsbehoefte transport, aantrekkelijkheid werklocaties (en aansluiting op warmtenet). Bereikbaarheid draagt bij aan de aantrekkelijkheid van werklocaties voor personeel en studenten. Voldoende capaciteit op het energienet en aansluiting op het warmtenet vormen belangrijke vestigingsvoorwaarden.





Inleiding

Inleiding

Een goede basis...

De bedrijven uit de voedselproductiesector in de drie gemeenten Barneveld, Nijkerk en Scherpenzeel zijn van heel groot belang voor de economie en de werkgelegenheid. Op basis van de aantallen alleen al kun je met recht spreken van een Food Production Cluster. Verderop in dit clusterfiche zult u zien dat de bedrijven bovengemiddeld aandeel hebben in de lokale economie, ten opzichte van het Nederlands gemiddelde en zelfs ten opzichte van gekende regio's zoals AgriFood Capital en de rest van de eigen Regio Foodvalley.

De regio heeft een heel aantal sterke punten, maar doordat er een van oudsher sterke affiniteit met het produceren van voedsel bestaat beschikken de gemeenten over veel bedrijvigheid en (kapitaal)krachtige ondernemers die vanuit hun DNA sterk verbonden zijn met de regio. Er begint zich meer en meer een cluster te vormen. Succesvolle clusters (denk aan Brainport) hebben een aantal specifieke kenmerken. Zoals in de tabel is weergegeven is een goede basis aanwezig in de regio, maar is er ook zeker nog ruimte voor verbetering.

... om te komen tot een gezamenlijke agenda

De Food-sector is een goede basis voor toekomstige business: De aanwezige bedrijven vervullen wereldwijd een koplopersrol in de sector. Daarnaast zijn er een aantal projecten in gang gezet die de bedrijven binnen het cluster helpen om toekomstbestendig te blijven en de samenwerking en innovatie rondom de uitdagingen van de toekomst faciliteren. Er ligt dus een hele goede basis en er zijn aanknopingspunten genoeg om het cluster, de samenwerking en de economie van de regio verder te versterken. Het clusterfiche is de basis om samen met een kopgroep van ondernemers, onderwijs en overheidspartijen het gesprek verder aan te gaan, te onderzoeken waar de behoeften liggen, wat de kansen zijn en op welke manier die kansen kunnen worden verzilverd.

Kenmerken van succesvolle clusters

(inclusief indicatieve score FPC op basis van interviews)

Rood = verbeteropgave, Oranje = geen onderscheidende factor, Groen = sterk onderscheidende factor

Lokale rivaliteit

Internationale openheid, aangaan van externe, innovatieve relaties

Gespecialiseerde lokale toeleveranciers en dienstverleners

Goed ontwikkelde opleidings- en kennisinfrastructuur

Een hoog niveau van sociaal kapitaal

Geavanceerde instellingen gericht op het bevorderen van samenwerking

Goed functionerende netwerken en partnerschappen

De aanwezigheid van (bottom-up) clusterinitiatieven en -organisaties

De verspreiding van technologie en kennisuitwisseling

Het vermogen tot vernieuwing; snel kunnen omschakelen van de structuur van hulpbronnen

Een pool van speciaal gekwalificeerde arbeidskrachten

Sterke innovatiebasis (incl. ondersteunende R&D activiteiten)

Adequate fysieke infrastructuur

Een lokale/regionale cultuur, gericht op het bevorderen van ondernemerschap

Sterke ondernemers

Toegang tot financiële hulpbronnen

Heterogene kennisbasis

Veel nieuwe startende en zich in de regio vestigende bedrijven

Veel spin-offs

De aanwezigheid van grote bedrijven

Opzet onderzoek

Aanleiding

De aanleiding van het onderzoek naar het Food Production Cluster (FPC) in de gemeenten Nijkerk, Barneveld en Scherpenzeel is tweeledig. Allereerst is de behoefte om het cluster beter in beeld te krijgen en de regionale kwaliteiten te onderkennen. Er heerst al langer het gevoel dat deze gemeenten over iets bijzonders beschikken op het gebied van de voedselproductiesector. Dit onderzoek is bedoeld om dit gevoel nader te onderzoeken en om ook beter de verbinding met de kwaliteiten van Regio Foodvalley en omgeving (zoals Amersfoort, Zeewolde, Bunschoten, Putten, Harderwijk) te kunnen leggen. Van daaruit kunnen de (agro)food bedrijven beter gepositioneerd worden, op basis waarvan het cluster zich verder kan ontwikkelen, kansen benut en (cluster)initiatieven kunnen worden gerealiseerd.

Twee fases: clusterfiche als tussenproduct uit fase 1

Om hiertoe te komen worden twee fases in een proces doorlopen, onderzoek (fase 1) en dialoog (fase 2). Dit document vormt het eindproduct van fase 1, maar geldt nadrukkelijk als tussenproduct. In fase 2 zal verdere verdieping plaatsvinden.

Het document bestaat uit twee onderdelen:

- **A. Clusterfiche.** Hierin wordt een helder beeld gegeven van de (1) onderzoeks- en beleidsmatige context en maatschappelijke relevantie, (2) beschrijving: Afbakening, aard en omvang van het FPC, (3) waardering: (economische) toegevoegde waarde van het FPC; kwaliteiten en aandachtspunten; en (4) kansen en uitdagingen die gelden voor het Food Production Cluster.
- **B. Richtinggevende vragen / aandachtspunten voor het vervolgproces.** Op basis van de resultaten uit het clusterfiche worden op strategisch niveau een aantal richtinggevende vragen voor het dialoog in fase 2 meegegeven. Aan de hand van dit open dialoog met stakeholders (bedrijfsleven, onderwijs/wetenschap, overheid) wordt inzicht gegeven in de kansen en gezamenlijke ambities om het cluster te versterken, de hierbij passende (beleids)interventies en een kopgroep van stakeholders.

Procesaanpak

Dit onderzoek wordt uitgevoerd op basis van een aantal onderzoeksstappen en -thema's. De opzet van het onderzoek valt uiteen in de volgende vijf thema's rondom het Food Production Cluster:

1. Verkenning onderzoeken (fase 1: clusterfiche)
2. Beschrijving van het cluster (fase 1: clusterfiche)
3. Waardering van het cluster (fase 1: clusterfiche)
4. Kansen voor de toekomst (fase 1: clusterfiche + fase 2: dialoog)
5. Zinnige interventies (fase 2: dialoog)

Doel van fase 1 (onderzoek) is om tot compact vormgegeven clusterfiche te komen, dat kan worden gebruikt als opmaat voor fase 2: de dialoog.

Dit clusterfiche en de aandachtspunten zijn tot stand gekomen door een combinatie van deskresearch (onderzoeks- en beleidsdocumenten en het gebruik van databronnen zoals LISA, PWE en Vastgoeddata) en meer dan 20 interviews (met bedrijven, onderwijs, betrokken organisaties en experts). Bijlage 3 toont een lijst van de met de opdrachtgever vastgestelde organisaties/personen die geïnterviewd zijn.



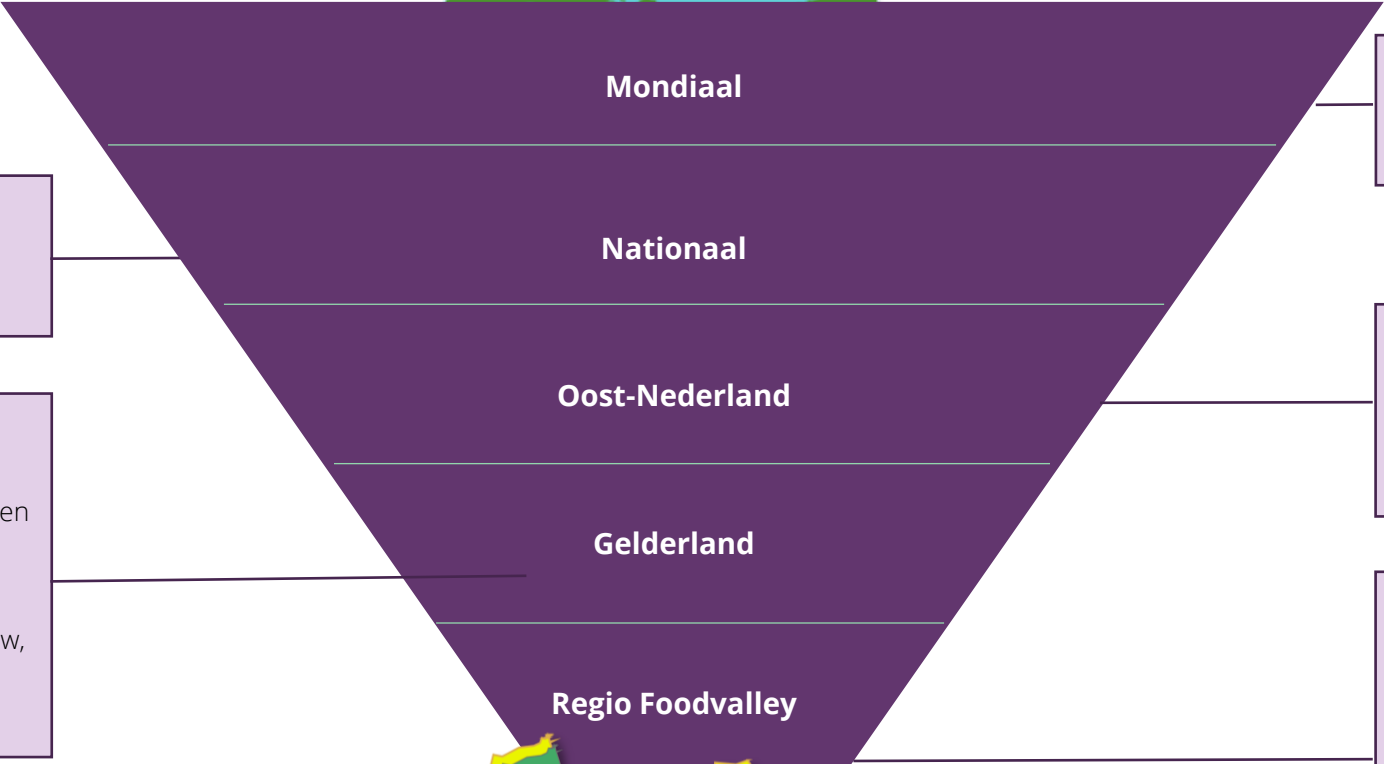
A.

Clusterfiche

1. Beleidsmatige context

Maatschappelijke relevantie: Mate van betrokkenheid bij toekomstige uitdagingen

Door het Food Production Cluster te versterken kan een bijdrage worden geleverd aan...



Missiegedreven innovatiebeleid: Landbouw, Water en Voedsel.
MKB-innovatieagenda Topsector Agri & Food: 'Gewaardeerd, gezond en veilig voedsel'

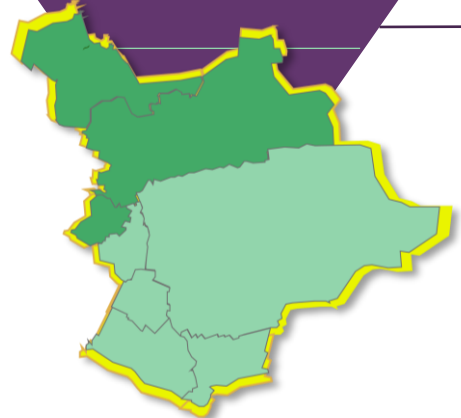
Regio Foodvalley 2030 (ook link omgevingsvisie):
 [1] Kennis en innovatie (creëren en valoriseren kennis, verbeteren kennisontsluiting, delen faciliteiten, verbeteren aantal en kwaliteit startups en regionaal MKB ondersteunen in transitie).
 [2] Grensverleggend onderzoek op het gebied van gezond, veilig en duurzaam voedsel (prioriteitsthema's eiwittransitie, circulaire landbouw, gezonde voeding, slimme technologie en digital)
 [3] Vestigingsklimaat (verbeteren bereikbaarheid, woningaanbod, voorzieningen en werklocaties).

Mondiale maatschappelijke uitdagingen op landbouw- en voedselgebied: Sustainable Development Goals.

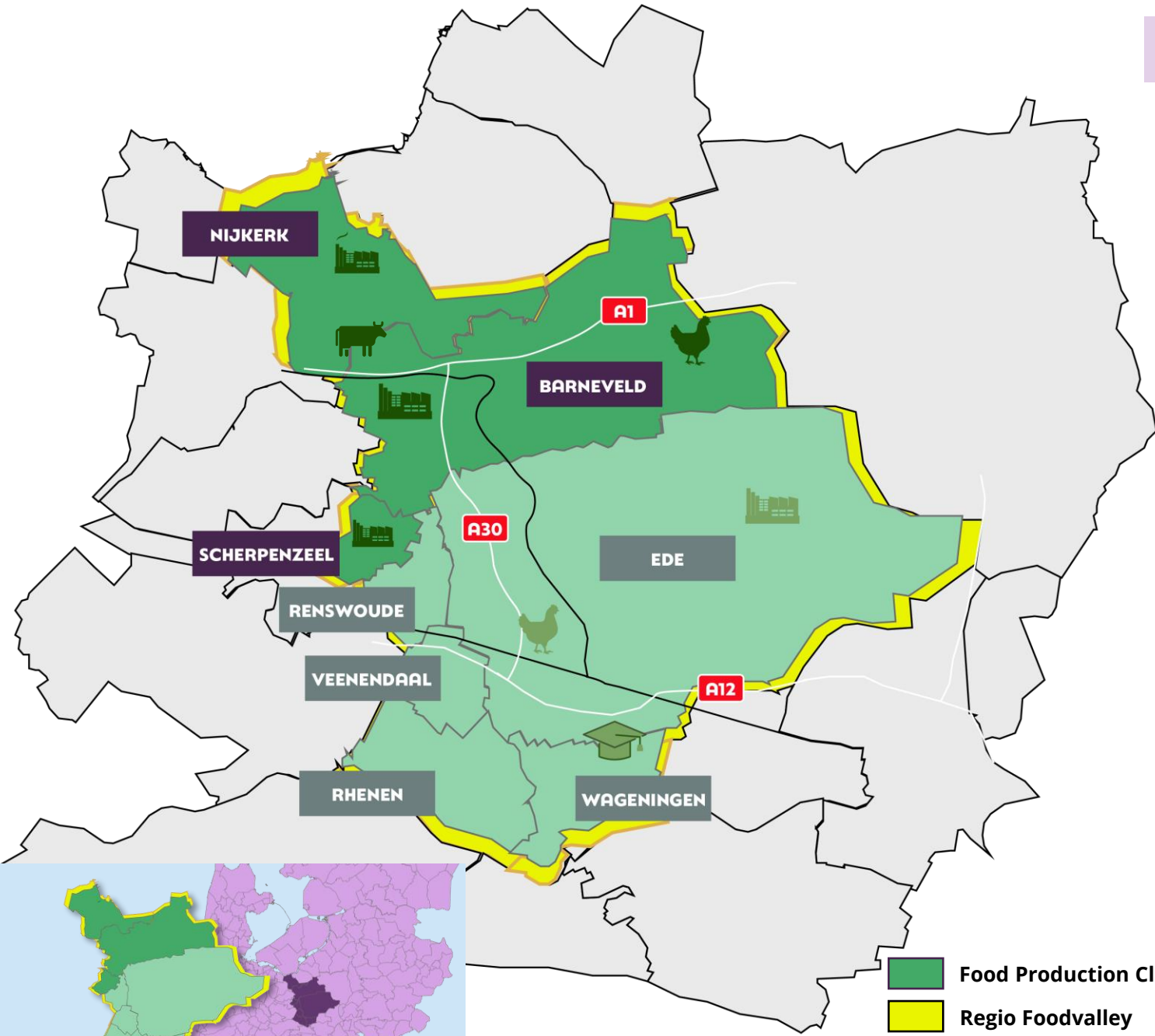
Kracht van Oost: Het versterken van waardeketens en stimuleren van innovatie, gericht op een hoogwaardige specialisatie van de regionale economie.

Strategische agenda: Topregio voor landbouw en gezonde voeding + vitale omgeving om te leven, werken en ondernemen. Circulair, gezond, in connectie.
Verstedelijkingsstrategie: 40.000 woningen tot 2040 gepaard met parallel groeiende werkgelegenheid met gevolgen voor arbeidsmarkt, onderwijs en werklocaties.

Zie bijlage 2 voor een nadere toelichting van bestaande kaders en beleid.



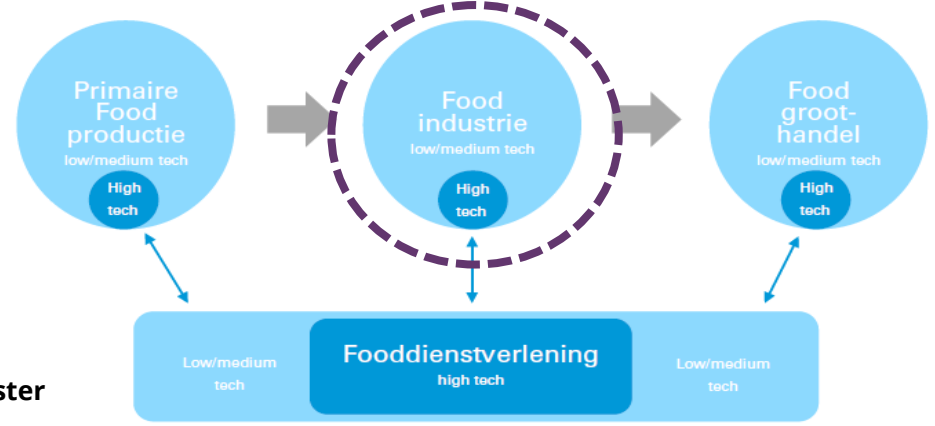
2. Het Food Production Cluster in beeld



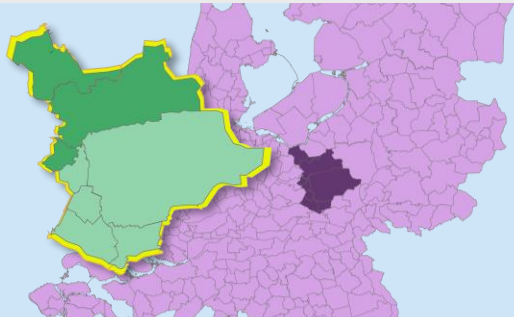
Naast de beleidsmatige context en maatschappelijke opgaven waaraan het FPC kan bijdragen, wordt het FPC beschreven en gewaardeerd aan de hand van de volgende drie kenmerken. We adviseren de gemeentes om in het beleid te werken aan sectoren en clusters ...

- ... die door hun omvang van belang zijn voor de economie en werkgelegenheid, zowel nu als in de toekomst (**omvang**)
- ... waarin het gebied relatief sterk is ten opzichte van de rest van Nederland (**concentratie**)
- ... die door hun aard en maatschappelijke betekenis specifiek beleid vergen en waarin de regio bovengemiddelde ervaring heeft en koploper is in Nederland (**kwaliteiten, aandachtspunten, kansen en uitdagingen**)

Figuur 1: Schematische weergave foodketen



Afbakening: Het FPC wordt in beeld gebracht, met bijbehorende kansen en opgaven, specifiek voor de Food-industrie. Dit neemt niet weg dat aanpalende sectoren zoals primaire agrarische sector, groothandel en dienstverlening van groot belang zijn voor de keten. Onderlinge relaties zijn dan ook nadrukkelijk onderdeel van deze clusterbeschrijving. Zie bijlage 1 voor de afbakening op basis van SBI-codes, welke bij monitoring reproduceerbaar is (figuur: Stec, 2020 bewerkt door Ginder).



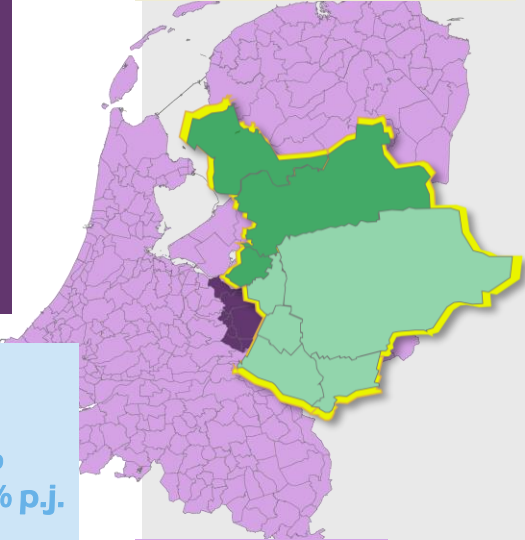
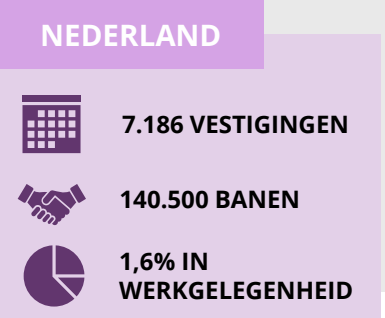
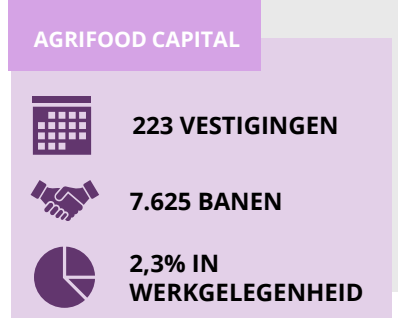
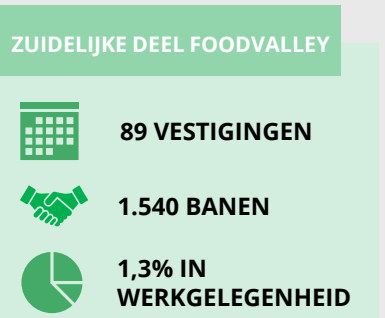
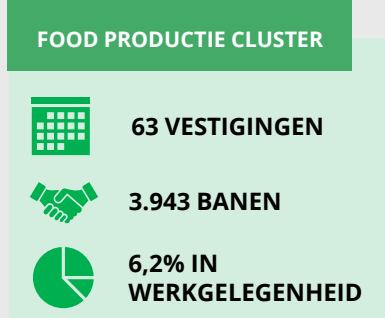
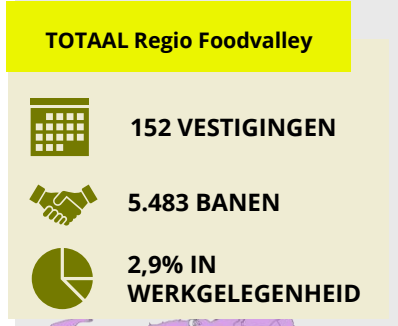
Food Production Cluster
Regio Foodvalley

2.1 Omvang: Het Food Production Cluster is van groot belang voor de economie en werkgelegenheid in de regio, nu en in de toekomst

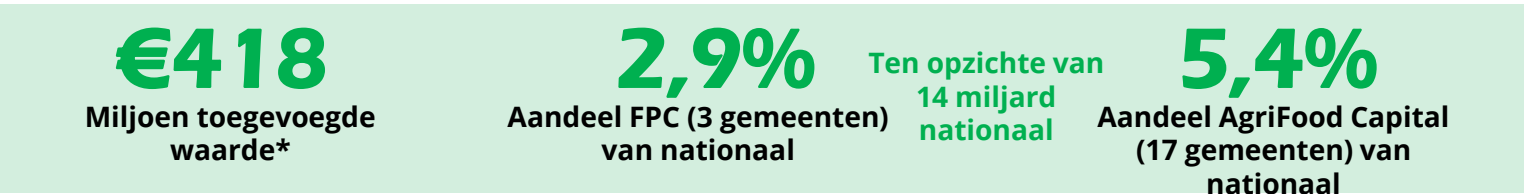
Vestigingen



Vergelijking met regio: Hoge concentratie en groot belang in werkgelegenheid

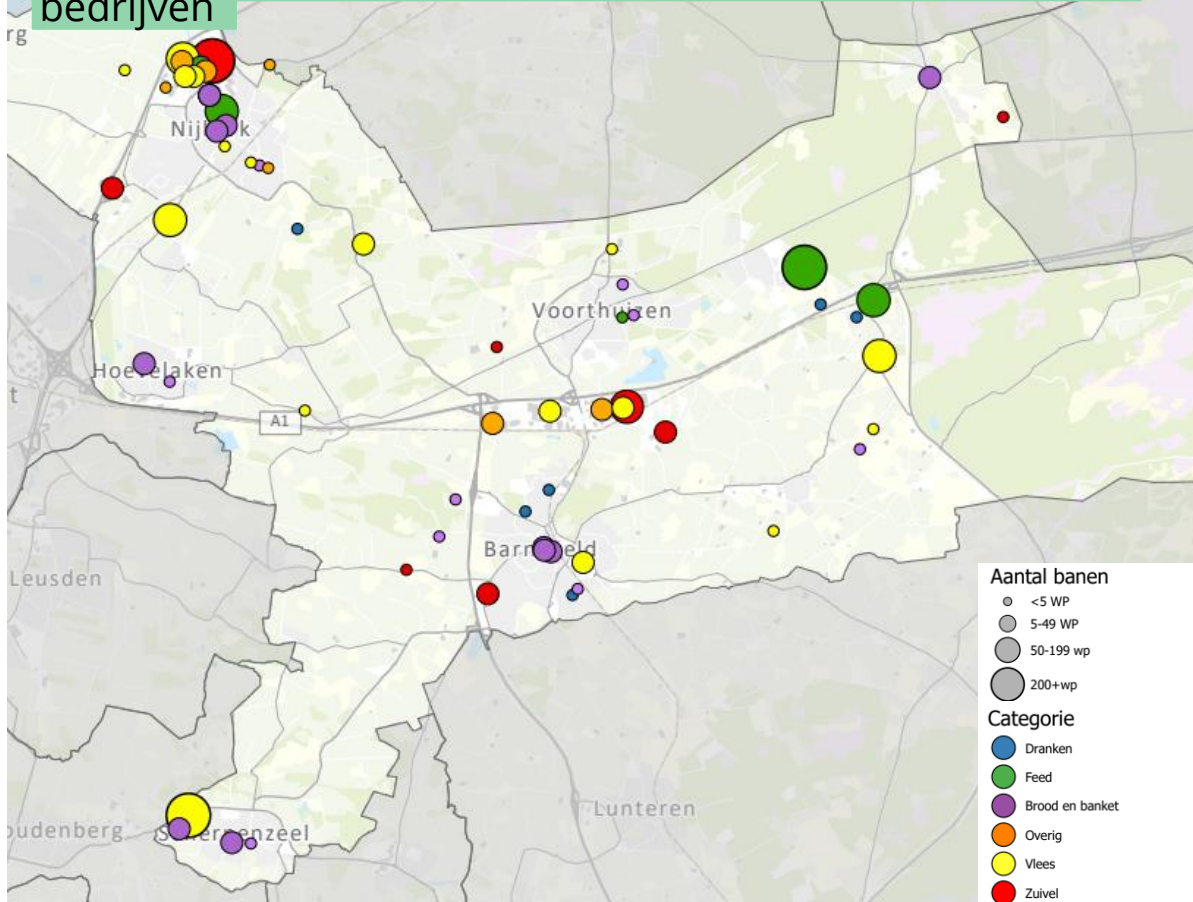


Werkgelegenheid



* De toegevoegde waarde in de regio is berekend door Stichting LISA, o.b.v. landelijke cijfers van het CBS (omzet, werkgelegenheid en toegevoegde waarde).

2.2 Concentratie: Er is sprake van een bovenmatige concentratie van (beeldbepalende) voedselproducerende bedrijven



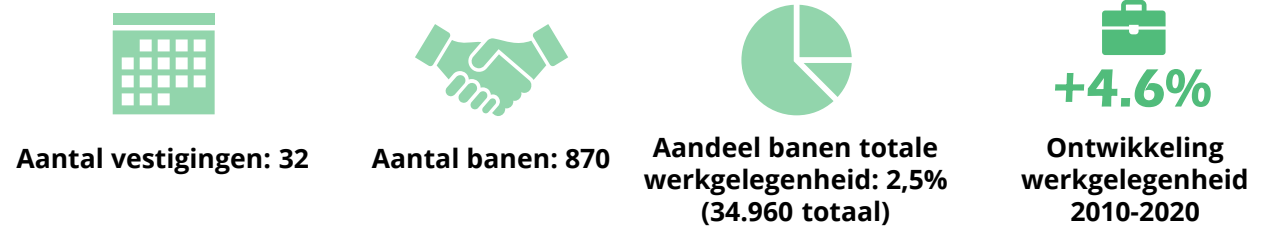
Grootste bedrijven naar aantal werknemers



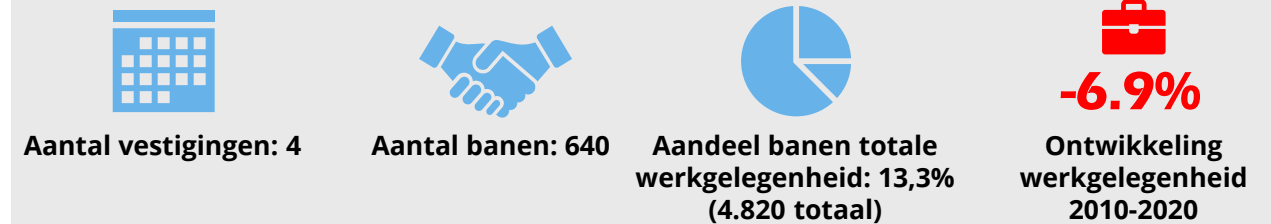
Nijkerk



Barneveld



Scherpenzeel



Georganiseerd vermogen



2.3 Stand van zaken Food Production Cluster: goede basis, met ruimte voor verbetering

Kwaliteiten

Centrale ligging in Nederland en Regio Foodvalley vormt een belangrijke kwaliteit en uithangbord als vestigingsvoorwaarde.

De regio beschikt over een bovengemiddeld aandeel aan voedselproducenten en logistieke en dienstverlenende bedrijven die sterke ervaring hebben in de food sector (zowel opslag, verpakking als transport). De regio beschikt over veel bedrijvigheid en (kapitaal)krachtige ondernemers die vanuit hun DNA sterk verbonden zijn met de regio.

Food-sector is een goede basis voor toekomstige business: de sector is business-wise, stabiel, beschikt over een hoge mate van (potentiële) automatisering en Nederland vervult wereldwijd een koplopersrol in de sector.

Van de bevroegde clustervoordelen vormde efficiencyvoordelen (geldt voor zowel food-feed bedrijven als dienstverlenende bedrijven) en aanwezigheid van gespecialiseerde diensten (geldt met name voor food-feed bedrijven) de belangrijkste ervaren voordelen van vestiging in de regio.

Food Academy Nijkerk (FAN) is een succesvol voorbeeldproject en visitekaartje: duidelijk herkenbaar in de markt, goed voorbeeld van samenwerking tussen bedrijven, onderwijs en overheid. Het biedt toegevoegde waarde voor leerlingen en draagt bij aan behoefte foodbedrijven

Poultry Expertise Centre (PEC) speelt een belangrijke rol in het overbruggen van het gat en het vertalen van kennis, onderzoek, opleiding en dienstverlening naar de pluimveemarkt. Er is grote vraag naar deze vorm van dienstverlening. De verbreding naar bijvoorbeeld Insect Experience Centre en een praktijkcentrum Emissiereductie veehouderij vormt een kans om het model van het PEC in de breedte toe te passen.



Aandachtspunten

12

Positionering: Er is nog geen duidelijk beeld bij bedrijven van wat samenwerking onderling extra oplevert voor bedrijven. Bedrijven kijken vooral binnen hun eigen sector (bijvoorbeeld binnen pluimvee, feed of zuivel) en hebben nog weinig verbindingen onderling. Wel is de nabijheid en verbondenheid van toeleveranciers en machinebouwers heel belangrijk.

Positionering: De meerwaarde om gezamenlijk vanuit deze drie gemeenten samen te werken is (nog) niet evident. Het gaat vaak over een globale markt en Regio Foodvalley is een sterk merk en heeft een bewijsbare claim. Er zal sneller subregionaal worden samengewerkt als de samenwerking direct aansluit bij de lokale uitdagingen (zoals arbeidsmarkt, FAN en PEC).

Mate van afhankelijkheid: De horizontale relaties tussen voedselproducerende bedrijven zijn nog niet sterk. De meeste relaties zijn verticale relaties tussen bedrijven (binnen eigen keten en van grond tot mond). Dienstverlenende bedrijven zien bedrijven in het FPC als zakelijke relaties op het gebied van dienstverlening (minder om samen te innoveren) en contact verloopt vaak 1-op-1.

Mate van innovatie: Innovatie vindt vooral 'binnenshuis' plaats. Veel bedrijven hebben een eigen R&D afdeling (soms op een andere locatie, buiten het FPC) of bedrijfskolom. Op productieniveau is er door concurrentiegevoeligheid weinig kruisbestuiving. Er liggen kansen om onderzoek dat bij WUR ontwikkeld wordt in de praktijk toe te passen, d.m.v. proeftuinen of pilots. Missiegedreven innovatie kan het gat tussen onderzoek en markt overbruggen. Voorwaarde is dat er een gezamenlijke missie wordt geformuleerd waarbij een nieuwe markt wordt aangeboord, of lokaal voordelen heeft.

Mate van samenwerking: Veel bedrijven (zowel food-feed als dienstverlenend) zijn vanuit hun DNA sterk verbonden met de regio, maar kunnen nog verder betrokken worden in de collectieve projecten en faciliteiten. De uitdaging voor de arbeidsmarkt wordt onderkend. De FAN biedt een aanzet tot een oplossing, en kan nog beter verankerd worden in de regio en groeien in aantallen leerlingen en type leerlingen.

Relatie met andere clusters: Vanwege de internationale positie van FP bedrijven werken zij vaak samen binnen hun specifieke branche en zoeken zij de samenwerking in heel Nederland en daarbuiten. Zo werken bedrijven rondom (automatisering) en logistiek met andere bedrijven in regio Greenport (Venlo) samen. Kijken ze voor het opleiden van toekomstig personeel naar Leeuwarden en Vlaardingen en rondom de inzet van restwarmte op bedrijventerreinen in AgriFood Capital. Voor innovatie op het gebied van ICT wordt ook vaak op nationaal vlak naar samenwerking gezocht. Hier dus zaak clustersamenwerking te zoeken die verbinding legt met vraagstukken die lokaal spelen (arbeidsmarkt) of waarbij theorie in praktijk moet worden gebracht (toepassen van wat in Wageningen bedacht).

1 *Bevroegde clustervoordelen: efficiency, meer kansen voor innovatie, aanwezigheid van gespecialiseerde diensten, kritische massa arbeidspotentieel, lokaal geproduceerde en gedeelde kennis*

2.4 Kansen en uitdagingen: Focus op innovatie en verduurzaming, arbeidsmarkt en het fysiek vestigingsklimaat

Zowel op maatschappelijk als op sectorniveau vinden diverse ontwikkelingen plaats die kansen en uitdagingen bieden voor de toekomst. In de gesprekken kwamen voorbeelden voorbij zoals; voedselproductie met een verminderde ecologische impact, ICT vraagstukken, automatisering, energietransitie, de krapte op het energienet, de toenemende druk op ruimtegebruik, netwerk- en clustervorming als antwoord op globalisering en de strijd om talent². In dit onderzoek zijn bedrijven, onderwijs en overheid bevroegd naar de belangrijkste ontwikkelingen die voor hen gelden de komende jaren en welke uitdagingen en kansen dit biedt. De volgende drie kernopgaven springen eruit: Innovatie en verduurzaming, arbeidsmarkt en vestigingsklimaat. Onderstaand zijn per kernopgave de belangrijkste resultaten en overwegingen weergegeven, voortkomend uit de diverse gesprekken. Deze inzichten zijn vertaald naar expliciete kansen (zie pagina 3). In fase 2 zal met de sector verdere invulling worden gegeven aan deze kansen d.m.v. projecten, agenda of realisatie in de verschillende brandpunten (missiegedreven innovatie).

1

Innovatie en verduurzaming als aanjager transitie

- Het sluiten van ketens (verwerken stromen en verpakkingen), het verkorten en transparant maken van ketens, het terugdringen van food waste en energietransitie zijn hierin de belangrijkste kansen/opgaven. Hierin vormt ICT/digitalisering een belangrijke 'enabler' van innovatie.
- Kennisdeling en innovatie op het gebied van duurzaamheid is een vorm van niet-recept-gerelateerde innovatie, waardoor de drempel voor samenwerking minder hoog is.
- De consument verwacht steeds meer een eerlijk product uit een transparante keten. Inzet op kortere ketens op kleine schaal kan hieraan bijdragen.

Remmende factoren voor het benutten van kansen en aangaan van uitdagingen

- Ingesleten gewoontes (streven naar maximale efficiëntie)
- Een overdaad aan initiatieven op verschillende schaalniveau's en een gebrek aan verbinding daartussen leidt tot gebrek aan effectiviteit, bekendheid en tractie van initiatieven
- Door angst voor elkaar toe te laten in de keuken wordt innovatie geremd
- Verschillen in CAO / andere voorwaarden beperkt kansen voor arbeidsmobiliteit
- Mogelijkheden voor innovatie zijn niet bij iedereen bekend
- Kosten vs. opbrengst, waarbij bij opbrengst vaak primair naar economische opbrengst wordt gekeken, in plaats van ook naar maatschappelijke opbrengst.
- Wet en regelgeving waardoor (startende) bedrijven tegen administratieve eisen aanlopen. Bestemmingsplannen en afvalstoffenwetgeving (bij circulariteit) wordt als te star ervaren³

² Zie *Strategische Agenda 2020-2025 Regio Foodvalley voor een compleet overzicht van maatschappelijke en sectorspecifieke ontwikkelingen die voor Regio Foodvalley (en dus ook voor het Food Production Cluster) gelden.*

³ Zie ook: *Kracht van Oost "Circulaire voedselsystemen in Oost-Nederland" (p.86)*

- Binnen de voedselproductie zijn er verschillende vormen om in te zetten op circulariteit. Voor FPC zijn agroparken (intensieve vorm van hoogtechnologische landbouwbedrijven als vervanging van de intensieve veeteelt) en futuristische voedselproductie (nieuwe vormen van voedselproductie zoals eiwitten en kweekvlees) het meest kansrijk.
- Om stappen te maken op het gebied van circulariteit is onderlinge bekendheid van bedrijven nodig, inzicht in grondstofstromen (platformdenken, digitalisering van grondstofstromen) en een verbindende partij (Regio Foodvalley-makelaar industriële symbiose). Ook vraagt dit het wegnemen van belemmeringen op het gebied van wet- en regelgeving rondom circulaire initiatieven, lobby en verstrekken van subsidies. Met het samenwerkingsprogramma Living Lab Regio Foodvalley Circulair! en bijbehorende werkplaatsen wordt gewerkt aan een sterke circulaire regio. Het blijft zaak om bedrijven en hun behoeften hierop te blijven verbinden. Als uitwerking van het missiegedreven innovatiebeleid moet de kennis en innovatiekracht van de regionale bedrijven worden verbonden met de opgaven rondom de transitie landelijk gebied en gezond en duurzaam voedsel.
- De directe verduurzaming van het bedrijf of de omgeving is ook een belangrijk thema. De energietransitie van het bedrijf zelf en de randvoorwaarden op orde krijgen om alternatieve energie in te kunnen zetten (zonnevelden, zonnedaken, windmolens, H2 etc.) zijn belangrijk en zijn kansen voor verdere samenwerking.

2

Arbeidsmarkt als gezamenlijk belang en toegevoegde waarde

- Het tekort aan personeel concentreert zich vooral rondom technisch geschoold (BBL-BOL) personeel / operations. Bedrijven geven aan relatief eenvoudig aan hoogopgeleid personeel te komen (mede dankzij de nabijheid van Wageningen). Uitdaging hierbij is: Hoe zorgen we ervoor de competenties van onze (beroeps)bevolking benut worden en een plek krijgen in regionale bedrijven

Voorwaarden benutten kansen en uitdagingen

Het is belangrijk om oog te hebben voor een viertal voorwaarden om kansen te benutten:

- Een gevoel van urgentie bij overheid, ondernemer en onderwijs is een voorwaarde om op trends en ontwikkelingen en bijbehorende kansen en uitdagingen in te spelen.
- (Boven)regionaal denken en goede en sterke onderlinge relaties tussen bedrijven, overheid en onderwijs.
- Samenwerking tussen lokale overheden op gebieden waarbij lokale overheid van toegevoegde waarde kan zijn, zoals ruimtelijke ordening, onderwijsinitiatieven en huisvestingsbeleid arbeidsmigranten.
- Voor food- en feed-bedrijven geldt dat ze een transitie doorgaan: Klanten (met name retailers, gedreven door de waarden van de consument) stellen steeds meer eisen op het gebied van duurzaamheid en maatschappelijk verantwoord ondernemen. Denk aan verantwoording waar de energie vandaan komt, inzicht in keten etc. Oog voor deze druk vanuit consument/retailer is belangrijk, wat een faciliterende rol vraagt van de overheid.

- De beschikbaarheid van personeel verschilt in Nederland per regio. Dit geldt ook voor alternatieven voor het type werkgelegenheid waar veel vraag naar is in het FPC.
- Het tekort aan personeel wordt bij een deel van de bedrijven ingevuld via uitzendbureaus en arbeidsmigranten. Dit vraagt taalonderwijs (er wordt veel gewerkt in veiligheidsomgevingen) en goede huisvesting van arbeidsmigranten.
- Om instroom van studenten te vergroten is het belangrijk dat opleidingslocaties goed bereikbaar zijn, food-sector een goed imago heeft en er een goed verwachtingspatroon ligt bij studenten. Goed werkgeverschap en prettige werkomstandigheden zijn belangrijke voorwaarden voor personeel.

3

Fysieke vestigingsklimaat als sleutel in het behouden van bedrijvigheid

- Er is veel vraag naar fysieke vestigings-/uitbreidingsruimte. Deze is beperkt aanwezig.
- Multimodale ontsluiting van bedrijventerreinen (rails en/of haven) biedt kansen op het gebied van economische ontwikkeling, duurzaamheid (circulariteit, transport grondstof stromen, minder vrachtwagentransport), vermindering congestie snelweg en personeel (minder vrachtwagenpersoneel nodig).
- Mogelijkheden op het gebied van energietransitie (zoals voldoende capaciteit energienet en mogelijkheden voor aansluiting op het warmtenet) vormen steeds belangrijkere vestigings-/locatievoorwaarden voor bedrijven in de food-sector. Ondanks dat de ruimtevraag hiervoor beperkt is⁵, dienen de mogelijkheden en faciliteiten wel aanwezig te zijn.
- De mogelijke toekomstige Future Food Makers-campus (fysieke locatie) biedt kansen voor partijen om elkaar te vinden op vestigingscondities, veiligheid en procesbeheersing en innovatiemogelijkheden (zoals één-loket-gedachte, start-up-omgeving, gedeelde faciliteiten en fysiek opleidings- en innovatiecentrum). Hierbij is volledig commitment van bedrijven echter een belangrijke succesfactor. Overheid faciliteert in regels en ruimte.

Verbinding met (en buiten) de regio

Het Food Production Cluster staat niet op zichzelf. Sterker nog, het vormt onderdeel van een groter ecosysteem op regionaal (Regio Foodvalley), provinciaal (Gelderland en Utrecht), (inter)nationaal niveau. Bedrijvigheid, maar ook arbeidspotentieel redeneren niet in gemeente of regiogrenzen.

Binnen Regio Foodvalley is dan ook een duidelijk onderscheidend vermogen te identificeren, dat elkaar kan en moet versterken. In de basis geldt dat de WUR een belangrijke rol vervult in fundamenteel onderzoek, technologische- en productinnovatie. Vanuit Ede staat een meer publieksfunctie centraal met het WFC, Aeres MBO en start-ups rondom nieuwe technologieën en producten. Vanuit het FPC staat meer procesinnovatie, kwaliteit en productie centraal. Initiatieven rondom gedeelde faciliteiten, eigen ruimte voor R&D en scale-ups en het vertalen van kennis naar de praktijk (via bijvoorbeeld Aeres MBO, Barneveldse Techniekopleiding en Poultry Expertise Centre).

Bovenregionaal kan en moet samenwerking op de verschillende domeinen (zowel arbeidsmarkt als innovatie) worden gezocht met lopende initiatieven (zie kader p.18) en lobby's. Dit vraagt een collectieve agenda en focus.

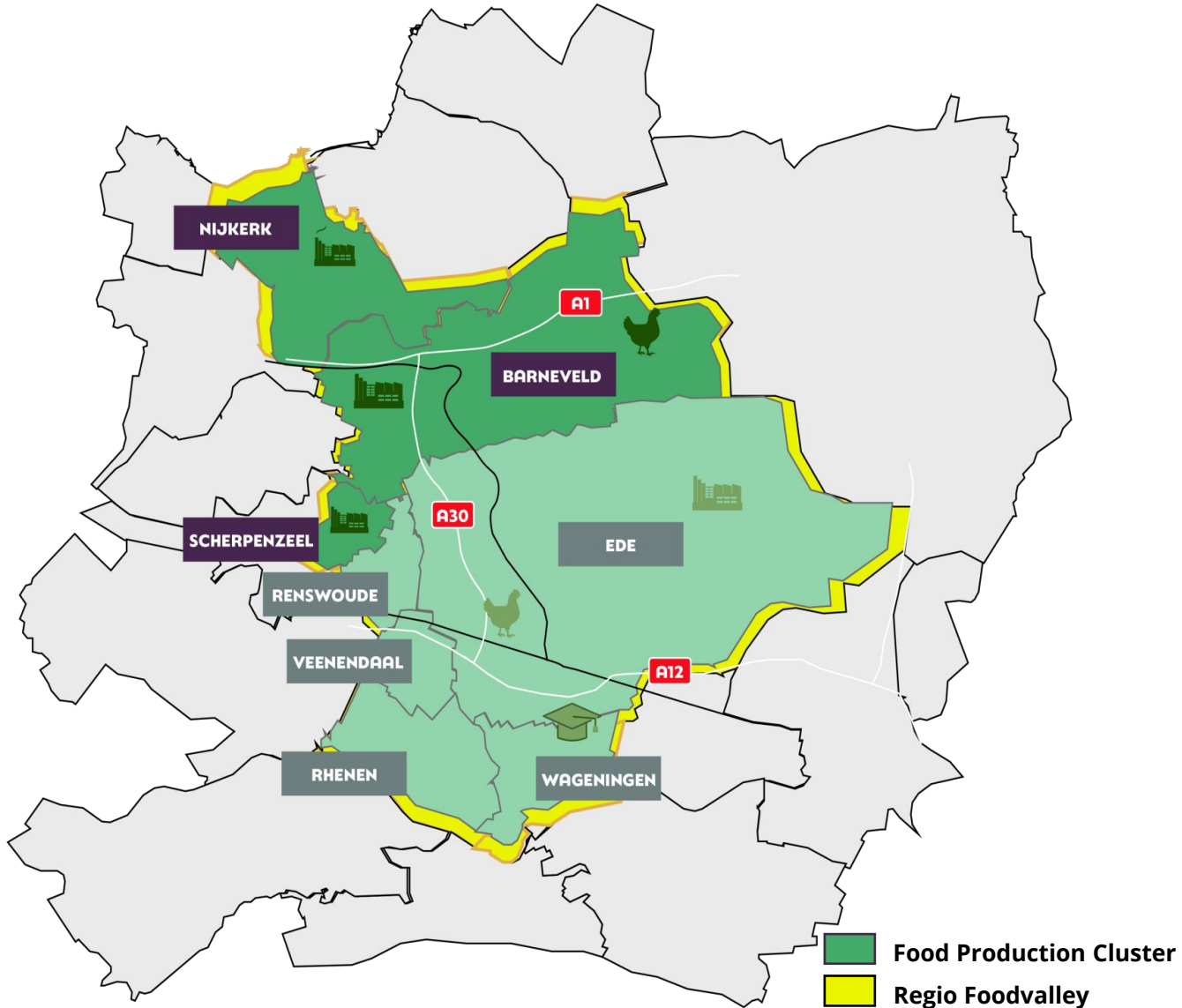
⁵ Zie ook: (concept) Visie werklocaties Regio Foodvalley 2020-2030 (Stec, 2021)

Bijlagen clusterfiche

- Bijlage 1: Afbakening FPC**
- Bijlage 2: Bestaande kaders en beleid**
- Bijlage 3: Lijst gesprekspartners**

Bijlage 1: Afbakening FPC

Figuur: Afbakening Food Production Cluster



Afbakening

We onderzoeken het Food Production Cluster, als onderdeel van Regio Foodvalley. Regio Foodvalley omvat de volgende gemeenten:

- Barneveld;
- Ede;
- Nijkerk;
- Renswoude;
- Rhenen;
- Scherpenzeel;
- Veenendaal;
- Wageningen.

In de onderzoeksopzet is in afstemming met de opdrachtgever ervoor gekozen de focus te leggen op het Food Production Cluster. Dat is gelegen aan de noordkant van de Regio Foodvalley, af te bakenen tot de volgende drie gemeenten:

- Barneveld;
- Nijkerk;
- Scherpenzeel.

Deze drie gemeenten zijn donkergroen gearceerd op bijgaande kaart van de gehele Regio Foodvalley.

Sectorale afbakening en eisen daaraan

Om tot een goede sectorale afbakening te komen, moet worden voldaan aan een aantal eisen:

- De afbakening is herkenbaar voor beleidsmakers;
- Het betreft bedrijven en instellingen met overeenkomende belangen en behoeften, zodat beleid hierop afgestemd kan worden;
- De afbakening is uniform en sluit aan bij indelingen die worden gehanteerd door het CBS of andere erkende onderzoeksinstituten, zodat vergelijk met andere regio's mogelijk is;
- De afbakening is helder en jaarlijks reproduceerbaar;

In de onderzoeksopzet is in afstemming met de opdrachtgever gekozen voor de uniforme maatstaf van de branchetypering door middel van SBI-codes, die door het CBS voor Nederland zijn ontworpen.

Herkenbaar: Dezelfde afbakening wordt gehanteerd in het topsectorenbeleid van het Ministerie van Economische zaken;

Gelijksoortige bedrijven: De industriële bedrijven hebben vergelijkbare bedrijfsvoeringen en -structuren;

Aansluiting andere instanties: Deze codering wordt naast het CBS ook gebruikt in het Handelsregister van de Kamer van Koophandel en is de enige standaard op dit gebied. De Europese standaard (NACEBEL-codes) gebruiken dezelfde indeling en codes;

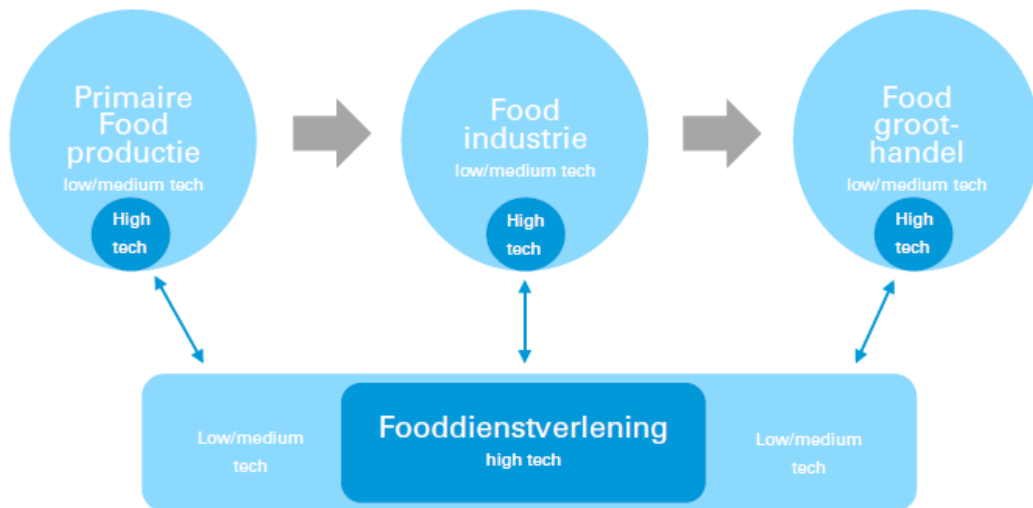
Helder en jaarlijks reproduceerbaar: de afbakening is in 2008 vastgesteld en wordt elke 15 jaar vernieuwd. De Stichting LISA actualiseert de database met bedrijven voortdurend.

Beschrijving van het cluster

De voedselproducerende sector bestaat uit een hele keten van bedrijvigheid, waarin verschillende economische sectoren (ten minste deels) afhankelijk van elkaar zijn. De productieketen is afhankelijk van toeleverende bedrijven, ondersteunende en facilitaire diensten en de groothandel om de producten te verkopen.

De relatie tussen de voedselproducerende sector en de andere sectoren wordt duidelijk in onderstaand figuur weergegeven (Bron: Behoeftte kennisintensieve werklocaties Regio Foodvalley 2030, Stec groep).

Figuur 1: Schematische weergave foodketen



De aanpak van het onderzoek focust zich in dit onderzoek ,wat betreft de kwantitatieve beschrijving (aantal vestigingen, aantal banen, etc.) op de foodindustrie. Het netwerk – inclusief toeleveranciers zoals primaire food-productie en dienstverleners die buiten de afbakening vallen – is wel essentieel voor het functioneren van het food- en feedcluster. Op basis van de interviews zijn in het clusterfiche de benoemde relaties (zowel horizontaal als verticaal) dan ook toegelicht.

Tevens sluit deze afbakening aan bij de gebruikelijke afbakening van dit cluster in het Topsectorenbeleid, onderdeel Food, zodat ook eenvoudig(er) kan worden aangehaakt op bovenregionale kansen. Dit om te voorkomen dat nu al specifieke (regionale) sectorale keuzes worden gemaakt die op zich logisch lijken, maar waarmee latente verbindingen en potenties over het hoofd kunnen worden gezien.

Afbakening Food Production Cluster: Foodindustrie

De foodindustrie bestaat uit de SBI codes 10 (Voedingsindustrie) en 11 (Drankenindustrie). Deze branches kunnen verder worden gespecificeerd door achter de tweecijferige code nog een cijfer toe te voegen (driecijferige code). De indeling van deze driecijferige code is productgericht.

Een nog verdere afbakening (viercijferige code) laat zien dat het cluster o.a. de volgende producten omvat die in de voedingsindustrie worden geproduceerd:

- Zuivel, zoals kaas, yoghurt, melk, melkpoeder en andere melkproducten en producten op basis van melk;
- Groente en fruit;
- Vlees, vleeswaren, vleesproducten, vleesvervangers, maaltijden en ingrediënten voor maaltijden;
- Vetten en olie, kruiden,
- Meel, brood, graanproducten, aardappelen, deegwaren en peulvruchten;
- Snoep, koek, suiker, chocolade en snacks.

Tabel: Categorië op basis van SBI-code

SBI-CODE	BESCHRIJVING (ORIGINEEL)	CATEGORIE (RAPPORTAGE)
10.1	SLACHTERIJEN EN VLEESVERWERKING	VLEES EN VIS
10.2	VISVERWERKING	VLEES EN VIS
10.3	VERWERKING VAN AARDAPPELS, GROENTE EN FRUIT	OVERIG
10.4	VERVAARDIGING VAN PLANTAARDIGE EN DIERLIJKE OLIËN EN VETTEN	OVERIG
10.5	VERVAARDIGING VAN ZUIVELPRODUCTEN	ZUIVEL
10.6	VERVAARDIGING VAN MEEL	OVERIG
10.7	VERVAARDIGING VAN BROOD, BANKETBAKKERSWERK EN DEEGWAREN	BROOD & BANKET
10.8	VERVAARDIGING VAN OVERIGE VOEDINGSMIDDELEN	OVERIG
10.9	VERVAARDIGING VAN DIERVOEDERS	FEED
11	DRANKENINDUSTRIE	DRANKEN

Omgeving/aanpalende sectoren foodindustrie

Het topsectorenbeleid benoemt naast de industrie zoals ook blijkt uit de figuur op pagina 20 ook enkele sectoren daaraan gerelateerd:

- De primaire foodindustrie (met name agro). Deze laten we hier buiten beschouwing;
- De groothandels in voedings- en genotmiddelen;
- Eet- en drinkgelegenheden (deze laten we buiten beschouwing);
- Enkele specifieke ondersteunende sectoren voor de industrie, zie ook de tabel hiernaast.

Tabel: Aanpalende sectoren groothandels in voedingsmiddelen en genotmiddelen

SBI-CODE	BESCHRIJVING OMGEVING FOODPRODUCTIE
46.11	HANDELSBEMIDDELING IN LANDBOUWPRODUCTEN, LEVENDE DIEREN EN GRONDSTOFFEN VOOR TEXTIEL EN VOEDINGSMIDDELEN
46.2	GROOTHANDEL IN LANDBOUWPRODUCTEN EN LEVENDE DIEREN (EXCL. RUWE TABAK)
46.3	GROOTHANDEL IN VOEDINGS- EN GENOTMIDDELEN (EXCL. TABAK)
46.61	GROOTHANDEL IN LANDBOUWMACHINES, WERKTUIGEN EN TRACTOREN
46.68.2	GROOTHANDEL IN MACHINES VOOR DE VOEDINGS- EN GENOTMIDDELENINDUSTRIE
47.11/47.2	SUPERMARKTEN EN WINKELS IN VOEDINGS- EN GENOTMIDDELEN. EXCLUSIEF WINKELS IN TABAKSPRODUCTEN
47.81	MARKTHANDEL IN VOEDINGS- EN GENOTMIDDELEN
56	EET- EN DRINKGELEGENHEDEN

Tabel: Specifieke aanpalende sectoren voor industrie

SBI-CODE	BESCHRIJVING OMGEVING FOODPRODUCTIE
20.15	VERVAARDIGING KUNSTMESTSTOFFEN EN STIKSTOFVERBINDINGEN
20.20	VERVAARDIGING VERDELINGSMIDDELEN EN OVERIGE LANDBOUWCHEMICALIËN
28.30	VERVAARDIGING VAN MACHINES EN WERKTUIGEN VOOR DE LAND- EN BOSBOUW)
28.93	VERVAARDIGING VAN MACHINES VOOR DE PRODUCTIE VAN VOEDINGS- EN GENOTMIDDELEN
72.111	BIOTECHNOLOGISCH SPEUR- EN ONTWIKKELINGSWERK OP HET GEBIED VAN AGRARISCHE PRODUCTEN EN PROCESSEN
72.191	SPEUR- EN ONTWIKKELINGSWERK OP HET GEBIED VAN LANDBOUW EN VISSERIJ (NIET BIOTECHNOLOGISCH)

Segmenten

Uit de voorgaande afbakening blijkt dat binnen de productiesector zelf zich drie hoofdsectoren aftekenen:

- Food;
- Feed (diervoederproductie);
- Genotmiddelen (dranken. Tabak valt hier niet onder).

De foodsector kan dan verder onder worden verdeeld in productie van:

- Vlees en vis;
- Zuivel;
- Brood & Banket;
- Overige voedingsmiddelen.

De aanpalende sectoren vallen uiteen in:

- Groothandel en handelsbemiddeling in landbouwproducten, levende dieren en grondstoffen voor textiel en voedingsmiddelen;
- Detail- en markthandel in voedings- en genotmiddelen;
- Productie van grondstoffen en machines voor voedings- en genotmiddelenindustrie;
- Speur- en ontwikkelingswerk op het gebied van landbouwproducten.

Omdat we ons richten op de foodindustrie zelf, hanteren we in het verdere onderzoek de volgende segmenten:

- Vlees en vis;
- Zuivel;
- Brood & Banket;
- Overige voedingsmiddelen;
- Feed;
- Drankenindustrie.

Bijlage 2: Bestaande kaders en beleid

Missiegedreven innovatiebeleid (landelijk)

Het missiegedreven Topsectoren- en Innovatiebeleid brengt de samenwerking tussen publieke en private partijen in Nederland tot stand. Gezamenlijk zetten ze zich in voor 25 missies op maatschappelijke thema's, waarvan Landbouw, Water en Voedsel er een is. Op de ene plaats om cross-sectoraal grote wereldwijde maatschappelijke uitdagingen aan te gaan. Anderzijds ook omdat deze uitdagingen potentiële aanjagers zijn voor toekomstig verdienvermogen. De aanpak sluit aan bij de missiegedreven aanpak en programma's in Europees Onderzoeks- en Innovatiebeleid.

Missies zijn richtinggevend in het opstellen van kennis- en innovatieagenda's. Daarmee zijn niet langer sectoren, maar maatschappelijke uitdagingen en sleuteltechnologieën uitgangspunt van die agenda's. Het is de bedoeling om op deze manier verbindingen over de hele keten (van fundamenteel onderzoek tot marktintroductie) te ontwikkelen. Ook ontstaat er verwevenheid tussen agenda's van ministeries, topteams en regionale overheden. Verschillende partijen, sectoren en disciplines in de gehele onderzoek- en innovatieketen komen bij elkaar om krachten te bundelen, gericht op concreet resultaat. Het is kansrijk om op FPC-niveau missies te formuleren die aansluiten op deze maatschappelijke uitdagingen en sleuteltechnologieën. Voor FPC is dit Landbouw, Water en Voedsel.

MKB-innovatieagenda Topsector Agri & Food

Om de ambities te realiseren voor de missies binnen het thema Landbouw, Water en Voedsel en economische kansen ervan te benutten wordt het essentieel bevonden dat ontwikkelde kennis en innovaties worden gedeeld en daadwerkelijk doorwerken in verbeterde producten, diensten en bedrijfsprocessen. Er wordt in de kennis- en innovatieagenda Landbouw, Water en Voedsel langs 6 missies plus sleuteltechnologieën gewerkt.

Per missie zijn er Meerjarige Missiegedreven Innovatieprogramma's vastgesteld. Voor het Food Production Cluster zijn de is met name de missie 'D. Gewaardeerd, gezond en veilig voedsel' (waardering van het voedsel, veilige en duurzame primaire productie, duurzame en veilige verwerking) van belang. Hierin geldt de missie: in 2030 produceren en consumeren we duurzaam voedsel dat gezond en veilig is en verdienen ketenpartners, inclusief de boer een eerlijke prijs. Belangrijke innovatiethema's hierin zijn:

- Vergroten van de waardering voor en het vertrouwen in voedsel en groen en voor de manier waarop het wordt geproduceerd;
- Stimuleren van het produceren en consumeren van gezond en duurzaam voedsel;
- Ontwikkelen van veilige, duurzame productiesystemen zonder risico's voor de omgeving;
- Ontwikkelen van een substantieel duurzamer en veiliger voedselketen

AgriFood-programma Foodvalley 2030 (Regio Foodvalley)

Het AgriFood 2030-programma is een gezamenlijk initiatief van verschillende stakeholders (waaronder Regio Foodvalley). Het AgriFood2030 programma heeft als doel om de sterke positie van Regio Foodvalley als het wereldwijde Agri & Food centrum voor kennis en innovatie te behouden én verder te versterken.

De ambitie luidt dan ook: In 2030 is Regio Foodvalley het wereldwijde kennis- en innovatiehart van gezond, veilig en duurzaam geproduceerd voedsel. Op deze manier wordt een leidende rol genomen in het oplossen van maatschappelijke uitdagingen op het landbouw- en voedselgebied en wordt bijgedragen aan meer werkgelegenheid en baan zekerheid. Door in te zetten op:

1. Kennis en innovatie (creëren en valoriseren kennis, verbeteren kennisontsluiting, delen faciliteiten, verbeteren aantal en kwaliteit startups en regionaal MKB ondersteunen in transitie),
2. Grensverleggend onderzoek op het gebied van gezond, veilig en duurzaam voedsel (prioriteitsthema's eiwittransitie, circulaire landbouw, gezonde voeding, slimme technologie en digital) en
3. Vestigingsklimaat (verbeteren bereikbaarheid, woningaanbod, voorzieningen en werklocaties).

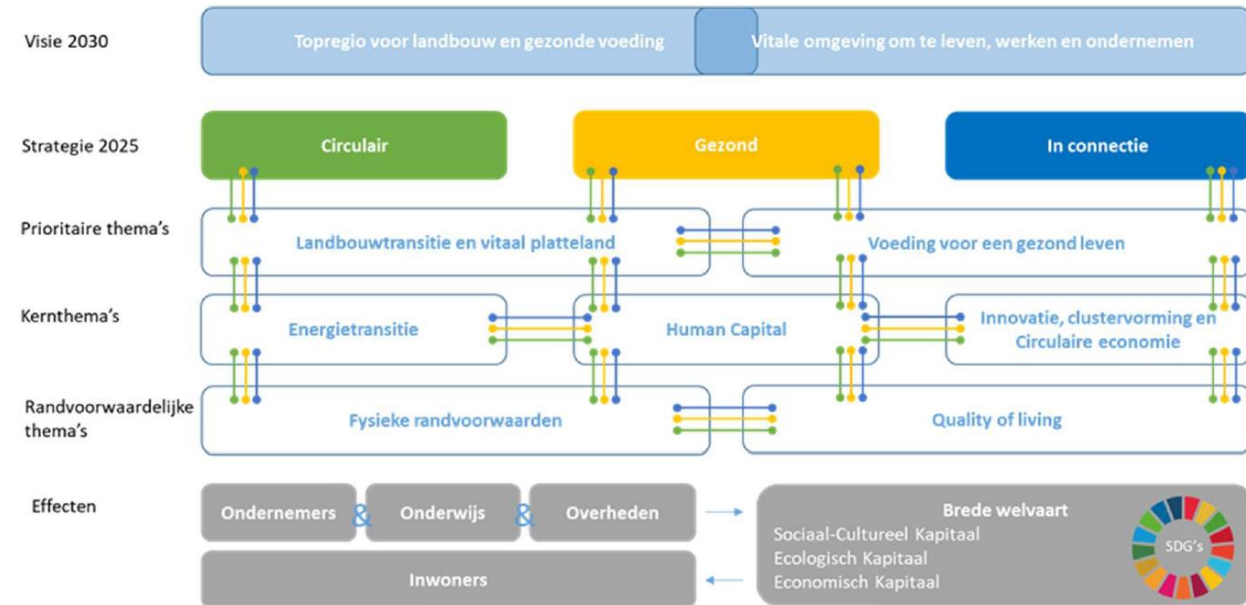
Met een langjarig, integraal ontwikkel- en financieringsprogramma (Foodvalley NL) wordt gewerkt aan de gezamenlijk missie. Deze missie sluit aan op de SDG's en op de provinciale ambities in de omgevingsvisie Gaaf Gelderland. Het Poultry Expertise Centre is een van de programma's die door het AgriFood-programma wordt ondersteund.

Strategische agenda 2020-2025 (Regio Foodvalley)

De Strategische Agenda vormt het kader voor de programma's en projecten die binnen Regio Foodvalley worden opgepakt. De Strategische Agenda is ontstaan uit de gemeenschappelijke regeling (GR) van de samenwerkende gemeenten in Regio Foodvalley. Regio Foodvalley wil in het bijzonder bijdragen aan het oplossen van vraagstukken rondom voedsel en voedselproductie die wereldwijd, maar ook op regionaal niveau spelen. De ambitie is om in 2030 een topregio te zijn op het gebied van landbouw en voeding, ingebed in een regio waar mensen aantoonbaar gezonder zijn, graag wonen, ondernemen en innoveren en waar circulair werken gewoon is. Om deze ambitie te verwezenlijken is de uitwerking geformuleerd in strategische en concrete (meetbare) doelen op programma niveau.

Drie strategische kernbegrippen en zijn verbindend in de aanpak (en gelden als criterium bij het maken van keuzes) binnen de verschillende thema's: Circulair, Gezond, In connectie. Daarnaast wordt er focus aangebracht door op zeven thema's (voetnoot) in te zetten. Het Food Production Cluster kan bijdragen aan en profiteren van de ambities en aanpak binnen deze zeven thema's op regionaal niveau.

Het Food Production Cluster wordt hierbij benoemd als succesvol cluster van (mkb) bedrijven in foodproductie, foodlogistiek en foodtechniek. Bedrijven waar nieuwe producten worden ontwikkeld (gezonder en duurzamer), nieuwe productiemethoden worden onderzocht en toegepast (automatisering en robotisering) en slimme logistiek wordt geïmplementeerd. Met de Food Academy wordt ingezet op mbo-opleidingen waar zij-instromers en starters de nieuwste innovaties met het bedrijfsleven samen in de praktijk brengen. Daarnaast wordt het Poultry Expertise Centre benoemd als triple helix samenwerkingsverband van partijen die werkzaam zijn in of betrokken zijn bij de pluimveesector.



Visie Werklocaties Regio Foodvalley en Regionaal Programma Werklocaties Foodvalley

Om de sterke positie als een van de meest innovatieve regio's binnen Nederland op het gebied van agrofood vast te houden en te versterken is een werklocatievisie opgesteld die de basis vormt voor regionale programmeringsafspraken. De huidige en gewenste economische positie, het behouden van de (gewenste) kwaliteit van onze werklocaties en de positie van werklocaties binnen de bredere welvaart in Regio Foodvalley zijn hierin belangrijke thema's. Net als beleidsambities op het gebied van energietransitie, duurzaamheid en circulariteit. Werklocaties dragen bij aan de speerpunten in Regio Foodvalley, met een hoofdfocus op de foodsector. Het Poultry Expertise Centrum in Barneveld en Nijkerk als Foodproductie centrum worden genoemd als boegbeelden in de regio.

De analyse maakt enkele relevante zaken inzichtelijk. Zo blijkt dat bedrijven veelal lokaal verankerd zijn en sterk gebonden aan hun huidige vestigingsplaats. Dit geldt vooral voor het MKB (lokale ondernemers met sterke binding). Qua spreiding bestaat het foodcluster grofweg uit vier onderdelen; primaire foodproductie, fooddienstverlening, foodindustrie en foodgroothandel. De

fooddienstverlening is bijna volledig gevestigd in Ede en Wageningen, waarbij Wageningen het overgrote aandeel bedrijven heeft. Het foodcluster op bedrijventerreinen bestaat voornamelijk uit food groothandel en food industrie. Nijkerk heeft het enige watergebonden bedrijventerrein in het Food Production Cluster. Watergebonden locaties worden vaak genoemd als plekken die een grote bijdrage kunnen leveren aan het omzetten van onze grotendeels lineaire economie naar een grotendeels circulaire economie.

Een passend vestigingsklimaat voor zowel hoogwaardige kennisintensieve bedrijvigheid als ondersteunende en uitvoerende bedrijven speelt een belangrijke rol voor het zijn en blijven van Regio Foodvalley als innovatieve regio. Kennishart Ede en Wageningen is hierbij de hotspot. Daarnaast worden ook enkele kennisintensieve werklocaties benoemd, zoals de Food Academy Nijkerk en het Poultry Expertise Center in Barneveld.

Wat betreft ruimte wordt er fors meer ruimtevraag verwacht dan waar plannen momenteel in voorzien. Grofweg geldt de volgende prognose bedrijventerreinen: circa 141 tot 199 hectare ruimtebehoefte 2019 t/m 2030. Deze wordt aangevuld met vraag vanuit verschillende disciplines

waardoor dit kan oplopen tot maximaal zo'n 350 hectare. Er is circa 58 hectare uitgeefbaar (hard) (plan)aanbod op bedrijventerreinen in Regio Foodvalley. Daarnaast circa 115 tot 120 hectare zachte plannen. In Barneveld (9,7 hard en 57,7 zacht) en Nijkerk (27 hard, geen zacht) zijn de meeste plannen. Scherpenzeel heeft enkel 5ha zachte planvoorraad.

De visie werklocaties vormt het kader waar binnen Regio Foodvalley wordt samengewerkt en is verder handen en voeten gegeven in het Regionaal Programma Werklocaties. Hierin worden concrete afspraken geformuleerd aan de hand van de volgende zes principes, waarbij wordt gestreefd naar:

1. Optimalisatie van regionale samenwerking (afstemmen van ontwikkelingen regionaal)
2. Gezonde vraag- aanbodverhoudingen voor werklocaties (kwantitatief en kwalitatief vraag en aanbod op elkaar aan laten sluiten als regio en per gemeente)
3. Het juiste bedrijf op de juiste plek (grootschalige bedrijven op ruimtelijk passende locaties, lokaal maatwerk voor lokale bedrijvigheid en ruimte voor verplaatsing van bedrijvigheid uit het buitengebied naar werklocaties)

4. Versterking van het regionale food-profiel door middel van clustering van toonaangevende sectoren en ketens (clustering binnen een sector of binnen dezelfde keten en blijven inzetten op speerpuntsector Agrofood, ICT en Poultry)
5. Optimaliseren van het ruimtegebruik op werklocaties (voldoende ruimte voor economie en stimuleren meervoudig ruimtegebruik)
6. Toekomstbestendige werklocaties (werklocaties aansluiten op marktvrage en opgaven zoals energietransitie, klimaatadaptatie, ruimtelijke kwaliteit, veiligheid, mobiliteit, (digitale) bereikbaarheid en 'Next Economy')

Relevante lokale economische kaders:

Nijkerk: Op lokaal niveau wordt het Food Production Cluster als sterke en onderscheidende sector en als speerpunt in het uitvoeringsprogramma benoemd. Hierbij geldt de inbedding van het FPC binnen regionale ontwikkeling en de doorontwikkeling van de FAN als belangrijke kans. De kern is inzet op economische verbreding en verdieping (meer bedrijven). Daarnaast draagt het FPC bij aan de gewenste profilering van Nijkerk

Barneveld en Scherpenzeel: Het Food Production Cluster of inzet op Food Productie-bedrijven wordt (nog) niet specifiek benoemd als kans of beleidsmatige inzet binnen de gemeenten Barneveld en Scherpenzeel.

Bijlage 3: Lijst gesprekspartners fase 1

De interviews zijn uitgevoerd op basis van een, voorafgaand aan het onderzoek met de opdrachtgever, vastgestelde lijst te interviewen personen en organisaties. De volgende personen of organisaties hebben in de vorm van een interview of groepsgesprek hun medewerking verleend aan dit onderzoek:

- Erik Buys (Denkavit)
- Martine Onderdijk (Two Sisters Storteboom)
- Eltjo Bethlehem (Poultry Expertise Centre)
- Maarten Elsinga (Zwanenberg Food Group)
- Rene Rougoor (VION)
- Jauke van de Beek (Arla)
- Merel Kok (Koninklijke Euroma)
- Jurgen van Krevel, Lamko Evers, Ditta van de Bovenkamp (Bieze Food Groep)
- Marcel Roordink (ABZ Diervoeding)
- Gerard van Beek (Van Beek Kalveren)
- Jan Schut (Jonker en Schut)
- Ronald Mandersloot (Mandersloot Transport)
- Berend van Bon (Ultrapak)
- Peter Linthorst (Modiform)
- Patrick van Pijl (Aeres Onderwijsinstelling)
- Rens Buchwaldt (Wageningen Universiteit)
- Arry Verhage (Ontwikkelfonds Levensmiddelenindustrie)
- Timo Krufft (TeKa Groep)
- Gijs Eikelenboom (voormalig Denkavit, BIK)
- Sina Salim (RCT)
- Maarten Kruisselbrink (Ruimtemensen)
- Guido Laman (Foodvalley NL)





Dit rapport is met uiterste zorgvuldigheid tot stand gekomen op basis van deskundig onderzoek. Onderhavig rapport bevat een weergave en interpretatie van (delen van de) onderzoeksresultaten. Het is anderen toegestaan om (delen van) het rapport en gehanteerde methodieken en modellen te kopiëren, distribueren, vertonen, op te voeren zolang Ginder als maker van het werk wordt vermeld en het werk niet commercieel wordt gebruikt.

Lars Pijlman

l.pijlman@wijzijnginder.nl

Luc van den Boogaart

l.vandenboogaart@wijzijnginder.nl

Ton Peters

t.peters@wijzijnginder.nl

GINDER

Brugstraat 1a

5211 VS 's-Hertogenbosch

T: 088 210 02 00

E: info@wijzijnginder.nl

I: wijzijnginder.nl

