

## VOEDSELOMGEVINGEN IN DE ZORG

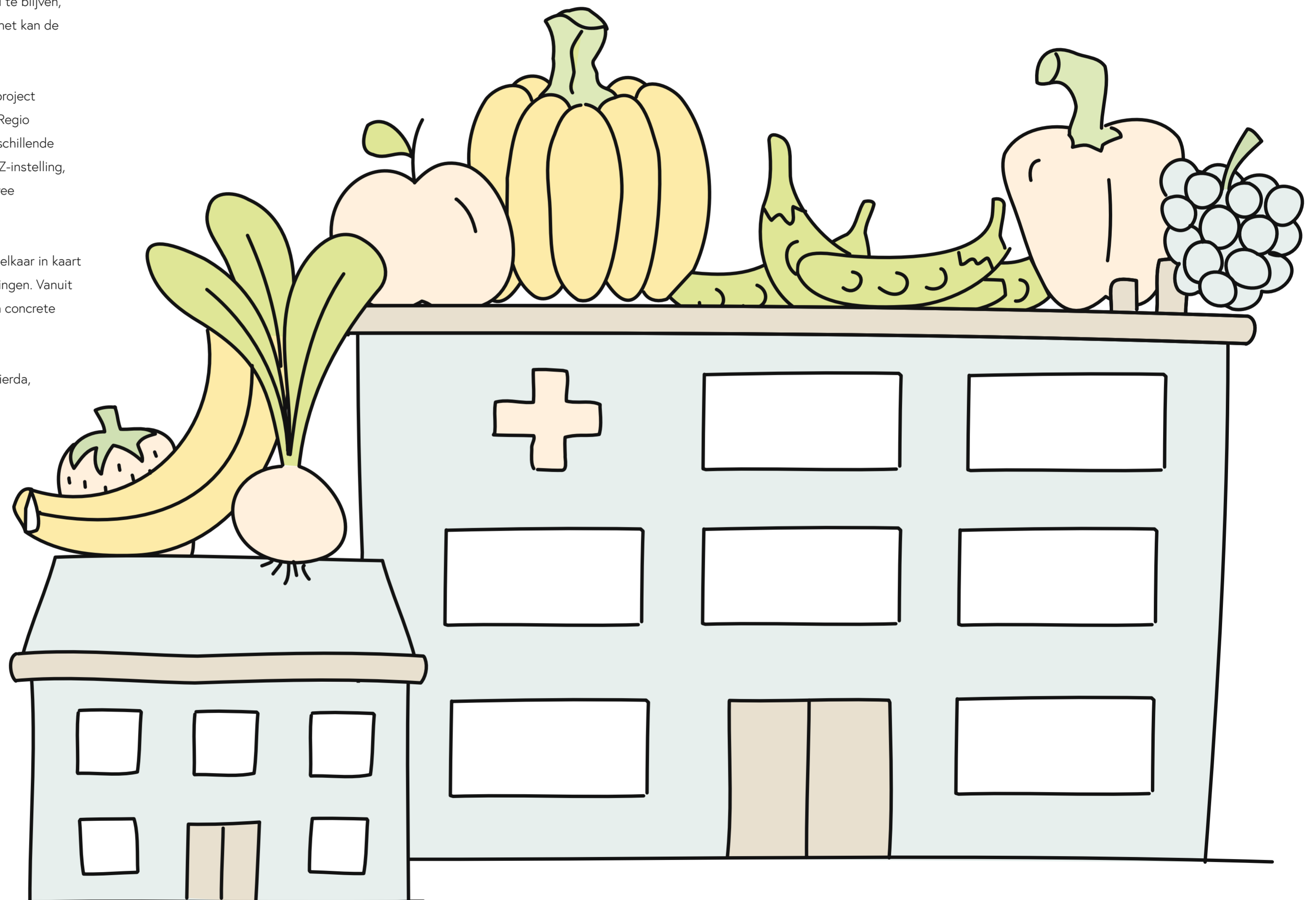
Voedselkeuzes zijn complex en de inrichting van onze voedselomgeving beïnvloedt deze keuzes. De 'voedselomgeving' binnen zorginstellingen bestaat uit het aanbod van eten en drinken, de prijs, het beleid en de eetcultuur. Een gezonde en duurzame voedselomgeving ondersteunt gezonde en duurzame voedselkeuzes van cliënten, patiënten, medewerkers, bezoekers. Een gezond en duurzaam voedingspatroon is belangrijk voor preventie, om gezond te blijven, maar is ook cruciaal bij behandeling en herstel van aandoeningen, het kan de ziektelast verlagen.

In het voorjaar van 2022 vonden twee workshops plaats voor het project 'Een gezonde en duurzame voedselomgeving in de zorg' vanuit de Regio Deal Foodvalley. Aan deze workshops deden professionals van verschillende zorginstellingen mee, namelijk van een revalidatiecentrum, een GGZ-instelling, een instelling voor mensen met een verstandelijke beperking en twee verpleeghuizen.

Tijdens de interactieve workshops zijn factoren en hun relaties tot elkaar in kaart gebracht die van invloed zijn op de voedselomgeving in zorginstellingen. Vanuit daar zijn aangrijpingspunten voor veranderingen geïdentificeerd en concrete acties voor optimalisatie van de voedselomgeving uitgedacht.

Deze workshops waren onderdeel van het onderzoek van Joline Wierda, uitvoerend onderzoeker aan Wageningen University & Research. Leerstoelgroep Consumptie en Gezonde Leefstijl. In samenwerking met Alliantie Voeding in de Zorg. Het onderzoeksproject van Joline is onderdeel van de Regio Deal Foodvalley.

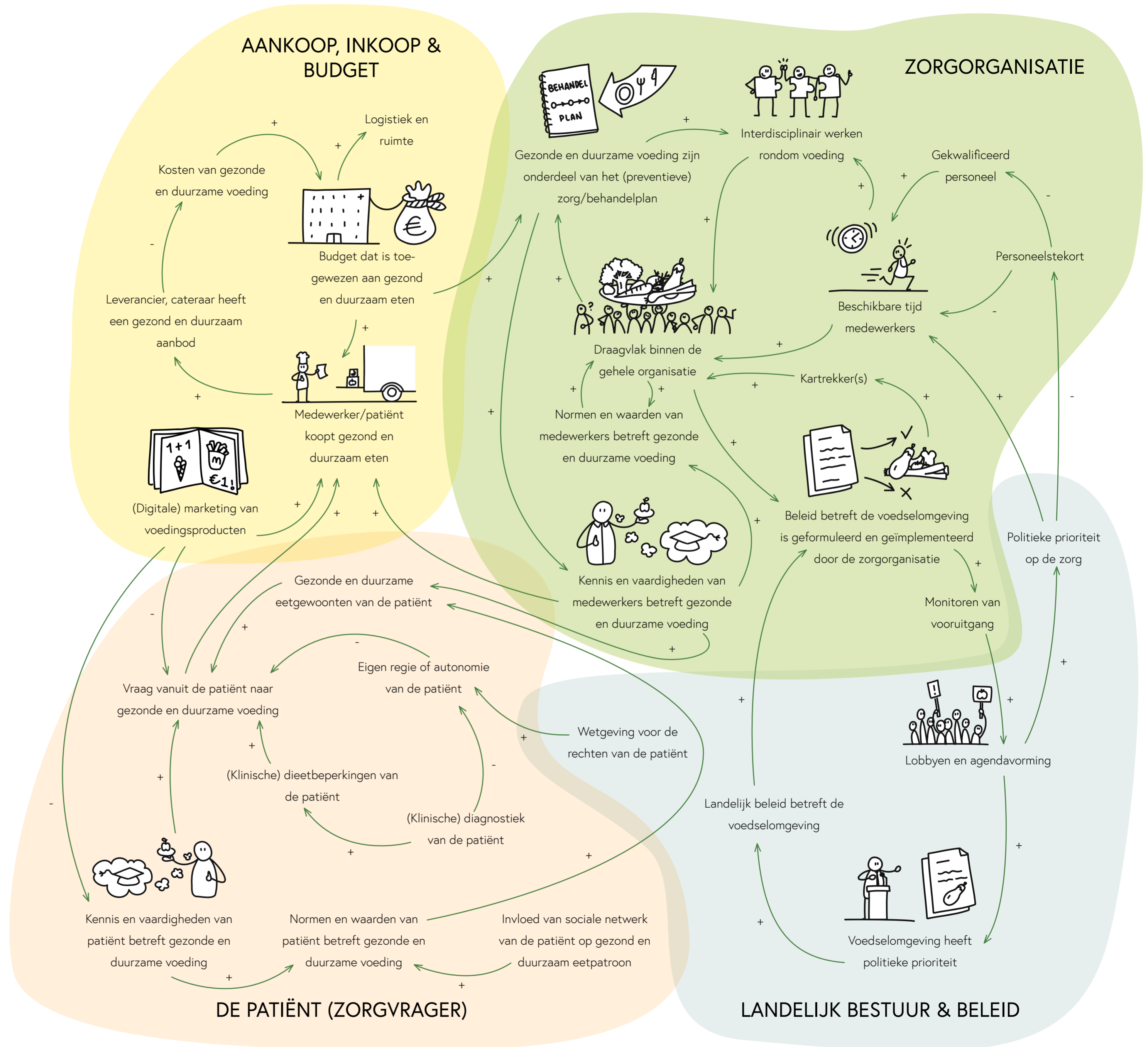
[www.wur.nl/chl](http://www.wur.nl/chl)



# EEN GEZONDE EN DUURZAME VOEDSELOMGEVING IN ZORGINSTELLINGEN: WELKE FACTOREN SPELEN EEN ROL?

De voedselomgeving van zorginstellingen wordt door verschillende factoren beïnvloed. De factoren kunnen geclusterd worden in verschillende subsystemen, elke kleur in de systeemkaart geeft een subsysteem weer. In het groen bijvoorbeeld alle factoren die bij de zorgorganisatie horen. De tekeningen in de systeemkaart zijn aangrijpingspunten: als daar actie op wordt ingezet, verwacht je positieve veranderingen in het onderliggende systeem.

De kaart, ofwel systeemkaart, illustreert de factoren die een gezonde voedselomgeving in zorginstellingen beïnvloeden. Veel verschillende acties zijn nodig, die zowel gericht zijn op quick wins, denk aan fruit en groente als standaard onderdeel van elke maaltijd, als structurele acties, zoals het opnemen van gezonde en duurzame voeding in (aanbestedings)beleid.



## ACTIE IDEEËN VOOR EEN SYSTEMATISCHE AANPAK

Tijdens de interactieve workshops zijn verschillende acties voor het optimaliseren van de voedselomgeving uitgedacht door professionals werkzaam in diverse zorginstellingen.

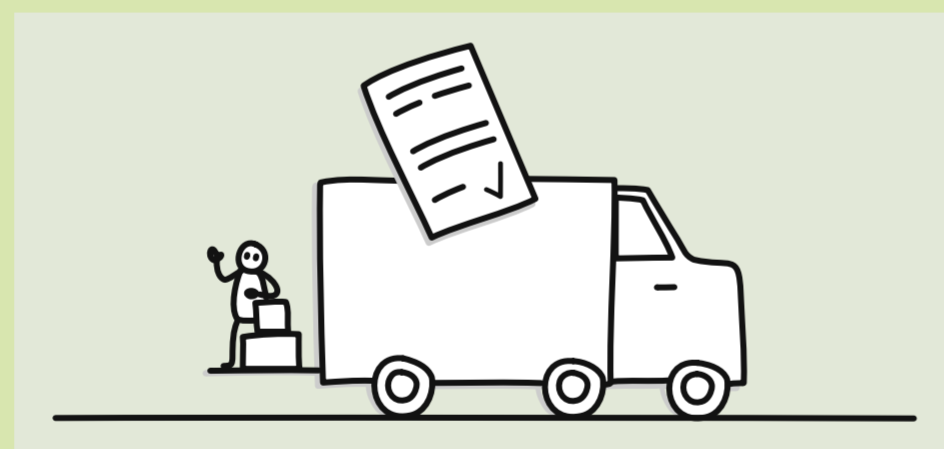
De kaart laat zien dat er meerdere acties nodig zijn om de voedselomgeving gezonder en duurzamer te maken, maar dat ook de samenhang tussen de acties goed in de gaten gehouden moet worden. Dit is nodig om de voedselomgeving binnen de gehele zorginstelling langdurig te optimaliseren en zorgt voor grotere impact en verandering.

### ✓ RAADPLEEG DE RAAD

De zorginstelling betreft en raadpleegt cliënt- of verwantenraden in de transitie naar een meer gezonde en duurzame voedselomgeving

### ✓ MENUCOMMISSIE

Wijs een menucommissie aan (bestaande uit bijv. patiënten en medewerkers), die ervoor zorgt dat het menu gezond en duurzaam is, bijv. door het identificeren van gezonde en duurzame recepten of het aanpassen van bestaande recepten



### ✓ AFSPRAKEN MET LEVERANCIERS EN CATERAARS

De zorginstelling maakt afspraken met leveranciers en cateraars over een gezond en duurzaam voedselaanbod of beleid wordt vastgesteld (bijv. via aanbestedingsbeleid)

### ✓ VASTSTELLEN VAN HET AANBOD

Een cateraar zorgt dat die een breed aanbod van gezonde en duurzame producten aanbiedt (bijv. via aanbestedingsbeleid)

### ✓ FRUITBUDGET

De zorginstelling wijst specifiek budget toe om fruit te kopen of de zorginstelling biedt fruit aan voor medewerkers en patiënten

### ✓ MEER BUDGET

De zorginstelling verhoogt het beschikbare budget voor gezond en duurzaam eten bijv. via goedkeuring van het management

### ✓ TRANSPARANT BUDGET

De zorginstelling zorgt voor een transparant budget en beoordeelt regelmatig de uitgaven om inzicht te krijgen of het budget geschikt en toereikend is om een gezond en duurzaam aanbod te realiseren in de zorginstelling

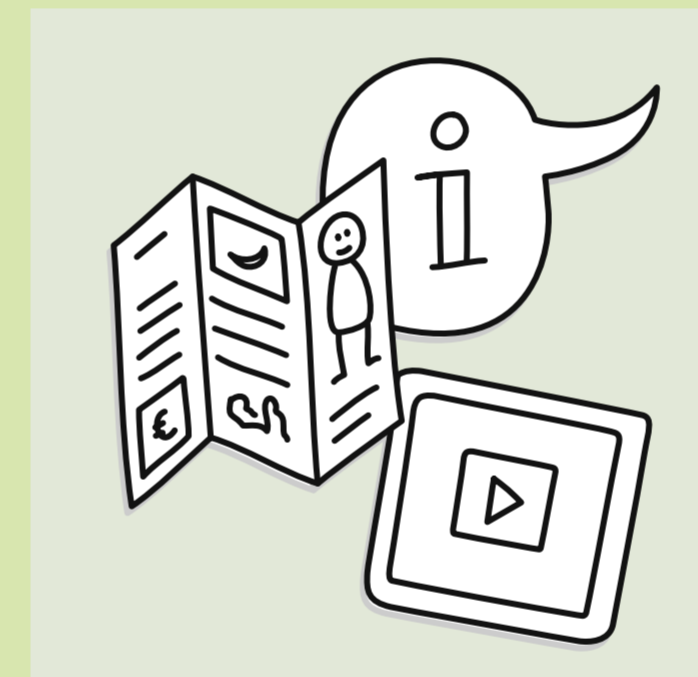


### ✓ DIGITALE INFORMATIE

De zorginstelling gebruikt online media (bijv. sociale media) om informatie te geven over gezonde voeding en de vraag naar gezonde voeding te sturen (bijv. via video's met influencers)

### ✓ INFORMATIEVOORZIENING

De zorginstelling communiceert en promoot gezond en duurzaam eten en het belang daarvan binnen de gehele organisatie (voor patiënten, medewerkers en bezoekers), via posters, brochures, flyers, infographics, informatie



### ✓ GESTRUCTUREERD SAMENWERKEN

Ontwikkel structuren om in projecten en adviesgroepen samen te werken binnen én tussen zorginstellingen, om kennis uit te wisselen, elkaar te inspireren en te leren van elkaar, rondom de transitie naar een gezonde en duurzame voedselomgeving

### ✓ BIJ ELKAAR AFKIJKEN

Creëer mogelijkheden voor zorginstellingen om goede voorbeelden met elkaar te delen, bijvoorbeeld hoe te veranderen naar een gezonde en duurzame voedselomgeving, bijv. via een netwerk



### ✓ GESCHOOLD PERSONEEL

De zorginstelling voorziet alle (nieuwe) werknemers van educatie, workshops en/of training, om de kennis en het belang van gezonde en duurzame voeding te vergroten

### ✓ EDUCATIEBUDGET

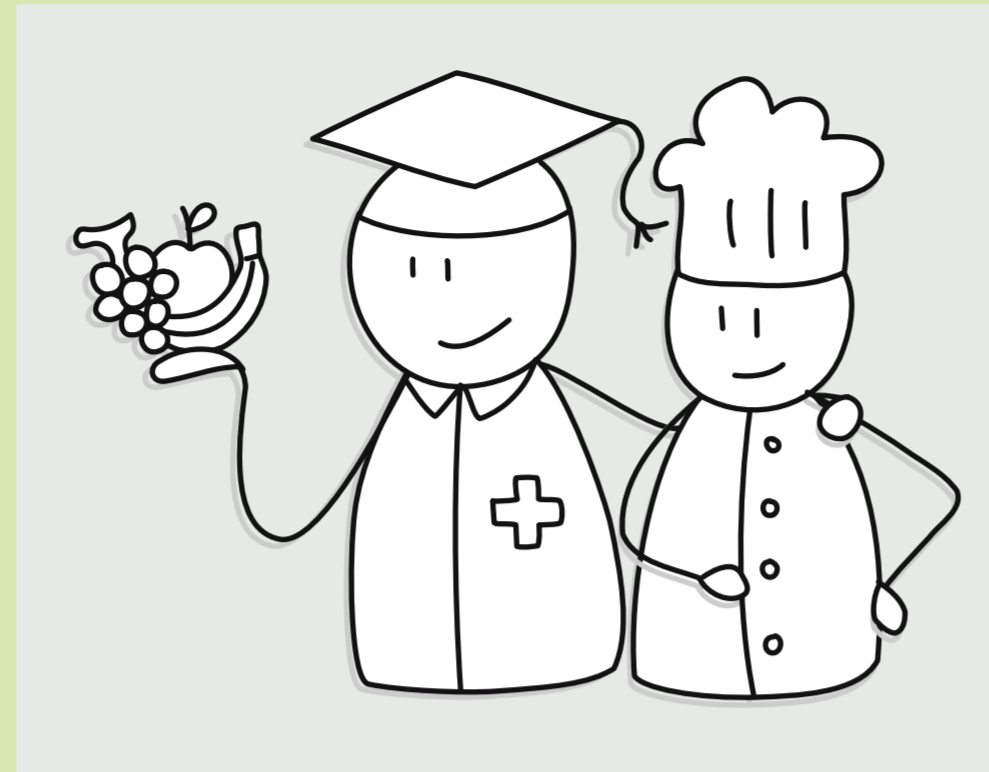
De zorginstelling wijst tijd en budget toe voor educatie van medewerkers over gezonde en duurzame voeding

### ✓ TRAINING TERWIJL JE WERKT

Geef training on-the-job: zorginstellingen leren medewerkers hoe gezond en duurzaam eten te bestellen, bijv. door medewerkers eten te laten inkopen samen met een diëtist

### ✓ CURSUS VOOR PATIËNTEN

Organiseer cursussen over gezonde en duurzame eetpatronen binnen een zorgafdeling of dagbesteding voor patiënten, waar bijv. naar verwezen kan worden wanneer menu's worden besproken met patiënten



### ✓ DE DIËTIST EN ARTS LEGGEN UIT

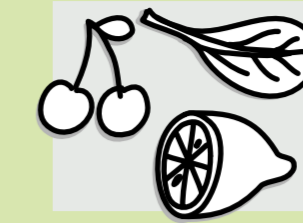
De zorginstelling nodigt diëtisten of artsen uit, bijv. om de voordelen van gezond en duurzaam eten uit te leggen aan patiënten en medewerkers

### ✓ STANDAARD IN ZORGOPLEIDINGEN

Maak gezonde en duurzame voeding een vast onderwerp binnen het curriculum van alle gezondheidszorg educatie

### ✓ ALTIJD GROENTE EN FRUIT

De zorginstelling zorgt dat fruit en groente standaard onderdeel zijn van elke maaltijd

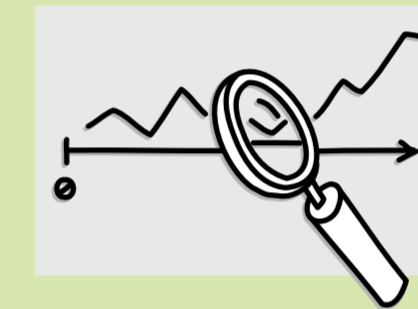


### ✓ THEMAWEEK

Organiseer tenminste een keer per jaar een gezonde en duurzame thema week binnen de zorginstelling, met diverse activiteiten die een gezond en duurzaam eetpatroon promoten (bijv. kookworkshops, samen koken, informatiemarkt)

### ✓ MONITORING

De zorginstelling monitort en evalueert de inspanningen voor en voortgang naar een gezonde en duurzame voedselomgeving, door te beginnen met een nulmeting en dit regelmatig te herhalen



### ✓ KARTREKKER IN ORGANISATIE

Maak iemand in de zorginstelling verantwoordelijk voor het eigenaarschap, bijv. door een portfoliohouder aan te wijzen, een persoon die de transitie van de voedselomgeving leidt/trekt

### ✓ REGIONALE KARTREKKER

Wijs een (regionale) portfolio houder aan, bijv. om regionaal agenda te vormen, iemand die actie implementatie initieert en leidt, voor een gezonde en duurzame voedselomgeving in de zorgsetting in een specifieke regio (vooral van toepassing voor grotere zorginstellingen met meerdere locaties)

### ✓ TIJD

Zorg voor meer tijd voor medewerkers om te besteden aan het uitdragen of realiseren van een gezonde voedselomgeving bijv. door het aantal voedingsassistenten te vergroten of vrijwilligers in te zetten

### ✓ MAATSCHAPPELIJKE DIENSTTIJD

Introduceer een maatschappelijke diensttijd om jongeren, die net klaar zijn met het voortgezet onderwijs, te enthousiasmeren om te werken in de gezondheidszorgsector – waardoor op de lange termijn het personeelstekort mogelijk verminderd kan worden en er meer tijd voor medewerkers is om te focussen op de voedselomgeving



### ✓ DUIDELIJKE KEUZES

Gebruik kaartjes bij een maaltijd buffet om de gezonde en duurzame keuze aan te geven

### ✓ GEZONDE KEUZE VOORAAN

De zorginstelling of cateraar verandert de positie van producten: gezonde producten op prominente plekken vooraan, en ongezonde producten achteraan

### ✓ AANTREKKELIJKE PRIJZEN

De zorginstelling en/of cateraar zorgt dat gezonde en duurzame producten aantrekkelijk geprijsd zijn en goedkoper dan ongezonde en niet duurzame producten

### ✓ GROTER GEZOND EN DUURZAAM AANBOD

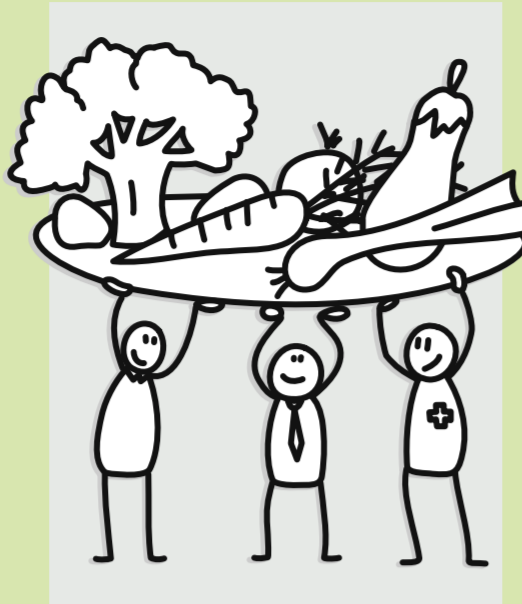
De zorginstelling of cateraar verhoogt het beschikbare aanbod gezond en duurzaam eten voor patiënten, medewerkers en bezoekers

### ✓ GEZOND BEHANDEL-/ZORGPLAN

Maak gezonde en duurzame voeding een vast/standaard onderdeel van het behandel- of zorgplan voor patiënten

### ✓ POSITIEVE GEZONDHEID IN EPD

Het elektronisch patiënten dossier omvat ook positieve gezondheid als indicator, waardoor een meer holistisch perspectief mogelijk is en gezond eten een meer prominente positie krijgt



### ✓ IEDEREEN DOET MEE!

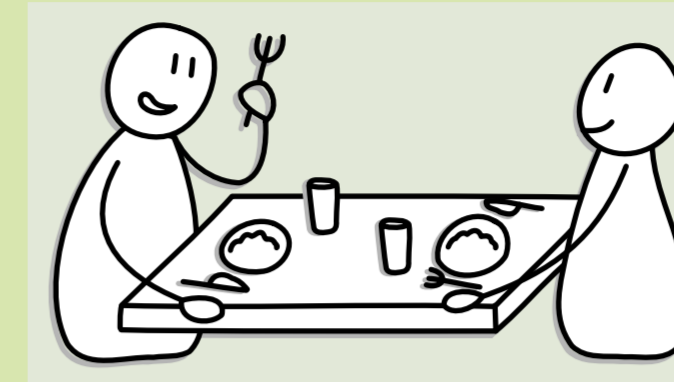
Creëer draagvlak en ondersteuning van het management level van de zorginstelling, bijv. via het tekenen van een intentieverklaring

### ✓ VOEDSELOMGEVINGSPLAN

Stimuleer het management van de zorginstelling om een plan te maken voor de transitie naar een gezonde en duurzame voedselomgeving (agendavorming) - om te verzekeren dat het management dit plan prioriteit geeft en voor het verhogen van draagvlak en verantwoordelijkheid voor het belang van de transitie naar gezonde voeding in de gehele organisatie (alle levels, alle functies)

### ✓ SAMEN AAN TAFEL

Zorg dat patiënt en/of medewerkers samen eten, als onderdeel van het zorg- of behandelplan

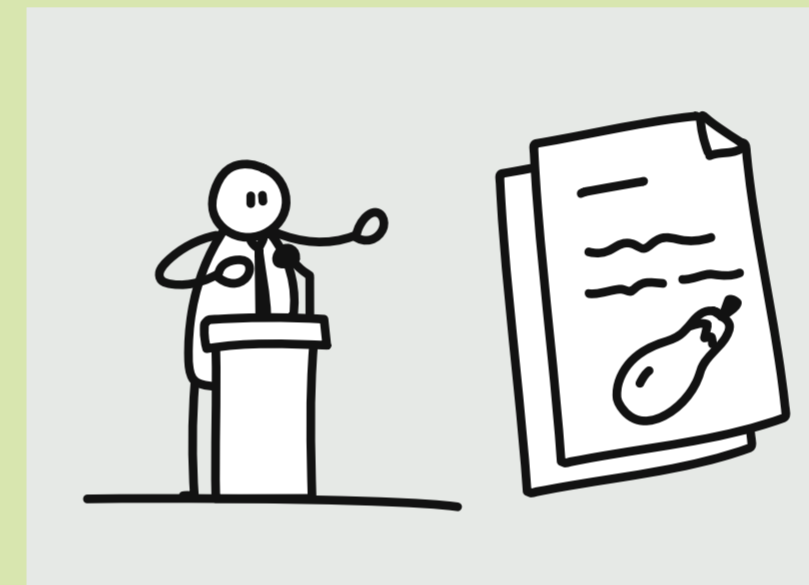
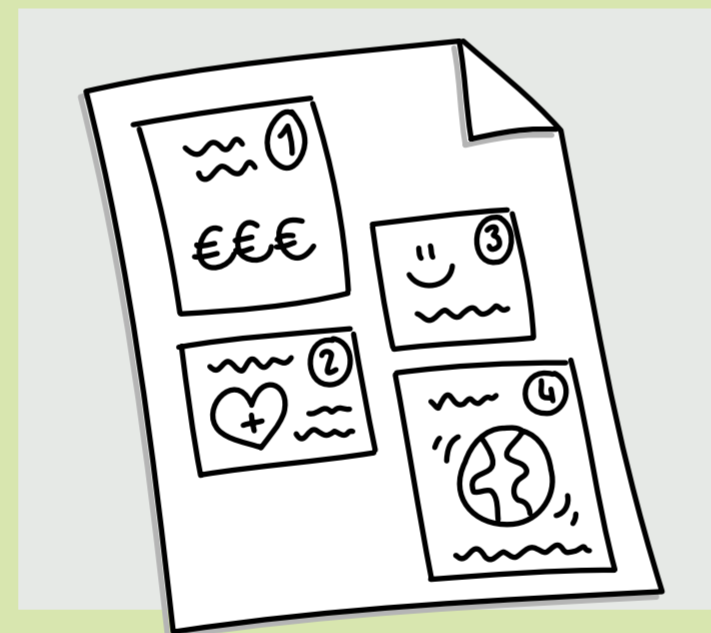


### ✓ GOEDE INZET

De zorginstelling zet zich continu in voor- en implementeert acties en inspanningen om een gezonde en duurzame voedselomgeving te realiseren

### ✓ ALLE VOORDELEN OP EEN RIJ

Identificeer en maak de financiële voordelen van gezond en duurzaam eten inzichtelijk, bijv. door de gezondheidswinst of winst in kwaliteit van leven te laten zien - maak een business case, en gebruik dit om financiële beslissingen te maken ten gunste van een gezonde en duurzame voedselomgeving



### ✓ MAKEN EN IN DE GATEN HOUDEN

De nationale overheid maakt het creëren van een gezonde en duurzame voedselomgeving een kwaliteitsindicator van de zorg en monitort deze indicator

### ✓ VERTEL DE OVERHEID WAT JE WIL

Stimuleer de nationale overheid om het creëren van een gezonde en duurzame voedselomgeving in de zorg te prioriteren, bijv. door de lobby te vergroten (bijv. via de zorgsector, brancheverenigingen of zorgverzekeraars), of door een brandbrief, of het starten van een petitie

### ✓ OVERHEID WIJST BUDGET TOE

De nationale, regionale of lokale overheid wijst budget toe om zorginstellingen te stimuleren om een gezonde en duurzame voedselomgeving te realiseren, bijv. via onderzoekfinanciering, subsidies

### ✓ VISIE EN RICHTLIJNEN ONTWIKKELEN

Ontwikkel specifieke en passende visies en richtlijnen voor gezonde en duurzame voedselomgeving voor elk type zorginstelling (maatwerk, bijv. die voor een revalidatiecentrum en GGZ-instelling verschillen van elkaar)

## TOT SLOT

Lange termijn en continue inzet is nodig om systeemverandering te realiseren voor een gezonde en duurzame voedselomgeving in de zorg. De hierboven genoemde actie ideeën kunnen hieraan bijdragen.

Op de website van het programma Goede Zorg Proef Je (van de Alliantie Voeding in de Zorg) staan toolkits die kunnen helpen om hiermee zelf als zorginstelling aan de slag te gaan. Van het formuleren van een visie tot aanpassing van het voedingsaanbod. Kijk op [www.goedezorgproefje.nl](http://www.goedezorgproefje.nl)

### ✓ STIMULEER MEDEWERKERS

Betrek de HR afdeling van de zorginstelling bij het verschaffen van initiatieven om gezond gedrag van medewerkers te stimuleren, bijv. door het geven van vitaliteit credits

