



Strategische Agenda 2020 - 2025

VERDIEPING

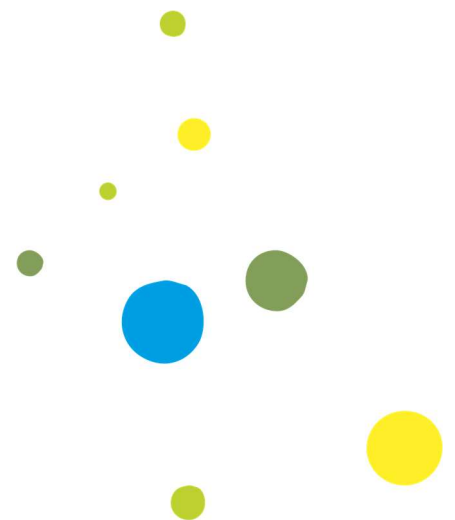
30 juni 2020





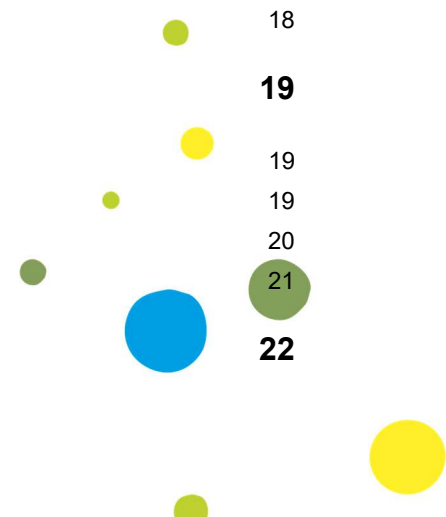
VERDIEPING

STRATEGISCHE AGENDA 2020 - 2025

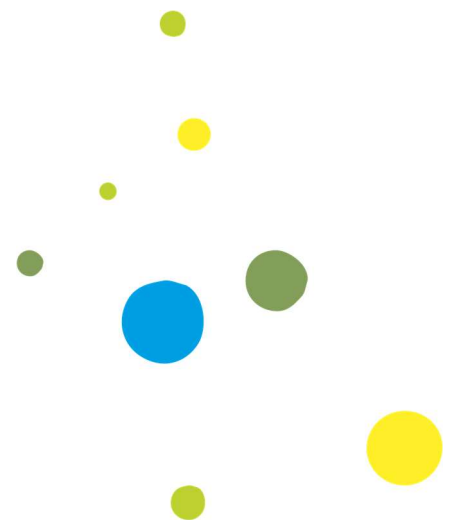


INHOUD

inhoud	4
Inleiding	6
1. Landbouwtransitie en vitaal platteland	7
Ambitie	7
Doelen	7
Aanpak	9
Bijdrage aan strategie	10
2. Voeding voor een gezond leven	12
Ambitie	12
Doelen	12
Aanpak	12
Bijdrage aan strategie	13
3. Energietransitie	14
Ambitie	14
Doelen	14
Aanpak	14
Bijdrage aan strategie	14
4. Human Capital	15
Ambitie	15
Doel	15
Aanpak	15
Bijdrage aan strategie	16
5. Innovatie, clustervorming en circulaire economie	17
Ambitie	17
Doel	17
Aanpak	17
Bijdrage aan strategie	18
6. Fysieke randvoorwaarden	19
Ambitie	19
Doelen	19
Aanpak	20
Bijdrage aan strategie	21
7. Quality of living	22



Ambitie	22
Doelen	22
Aanpak	23
Bijdrage aan strategie	23



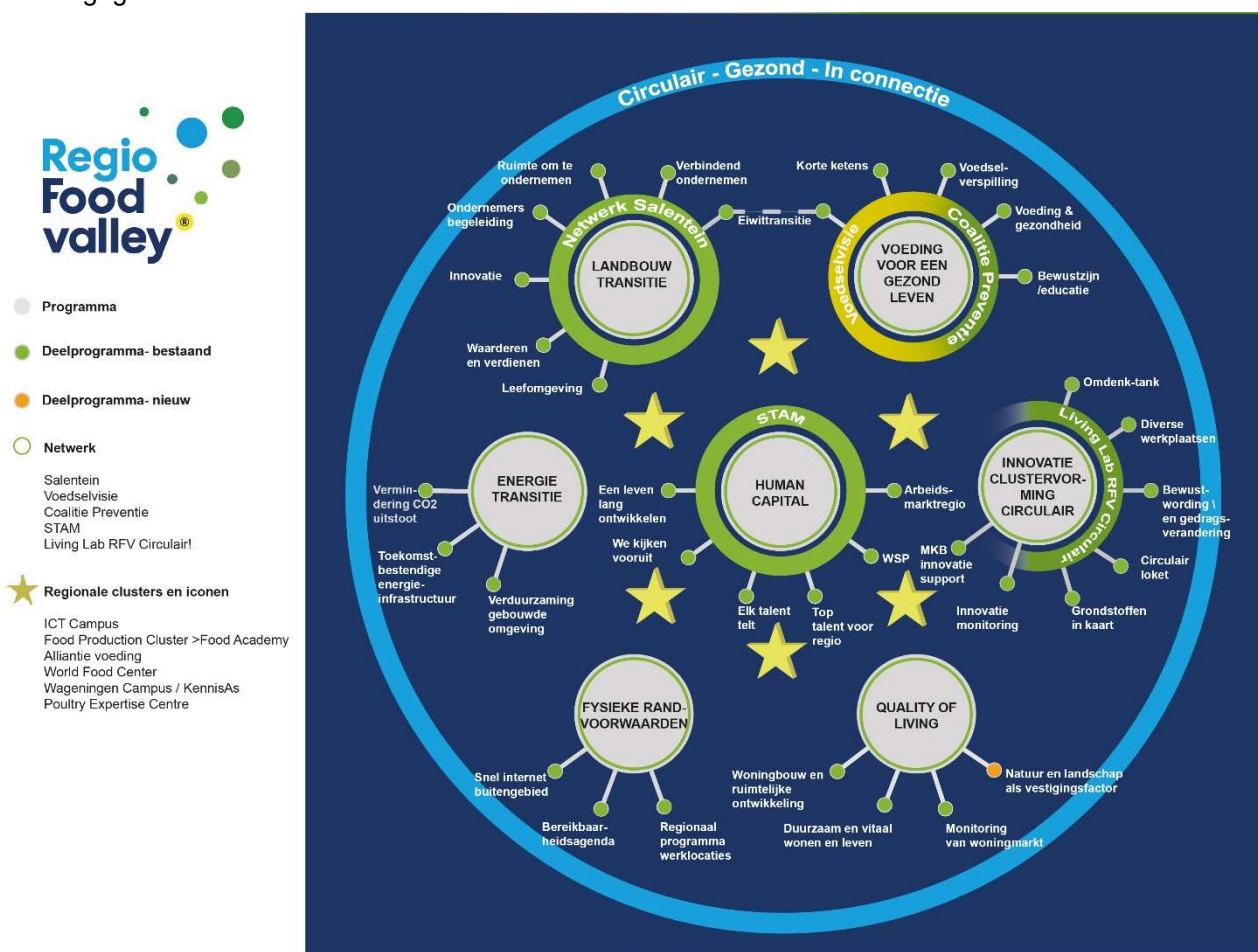
INLEIDING

Deze verdieping bij de Strategische Agenda 2020 - 2025 beschrijft voor elk van de zeven thema's uit de Strategische Agenda de operationele doelen en een globale aanpak voor de komende jaren. Dit geeft een meer concrete invulling aan de beschreven thema's en vormt een eerste stap naar een programmatische uitwerking.

De doelen moeten gelezen worden als een streven en een gezamenlijk commitment van partijen. De gedachte is dat doelen niet door één partij of kolom realiseerbaar zijn, maar een gezamenlijke inspanning vragen.

De aanpak vormt een hoofdlijn voor de komende jaren. Deze hoofdlijn vraagt om uitwerking in specifieke activiteiten en projecten en inzet (zowel financieel als in termen van capaciteit) van partijen. Voor de intergemeentelijke samenwerking gebeurt dit in het kader van de Kadernota 2021 - 2024.

Daarnaast is de samenhang en verbinding met andere thema's weergegeven, geduid met de kernbegrippen circulair, gezond en in connectie. In onderstaande figuur zijn de thema's weergegeven.



1. LANDBOUWTRANSITIE EN VITAAAL PLATTELAND

Ambitie

Regio Foodvalley gaat voor een toekomstbestendige AgriFood keten en een vitaal platteland. We werken aan een transitie van het voedselsysteem waarbinnen de agrarische sector gezond is, circulair werkt en in verbinding is met ketenpartners en de maatschappij. Regio Foodvalley wil de komende 10 jaar een proeftuin zijn en blijven met innovatie- en experimenteerruimte.

Hierdoor zijn er in 2030 minimaal 500 toekomstbestendige agrarische bedrijven in de Regio die:

1. Naar eigen inzicht handelingsperspectieven benutten die bij het betreffende bedrijf, de ondernemer en de locatie passen voor circulaire bedrijfsvoering, alternatieve eiwitten, gezonde bodems & natuurinclusief werken en emissiereductie;
2. Een reële prijs ontvangen voor hun producten in duurzame productieketens;
3. Gebruik hebben gemaakt van een breed aanbod van training en begeleiding en/of verbindingen hebben gelegd met lokale en regionale kennisinstellingen en inwoners;
4. Breed maatschappelijk gewaardeerd worden en daar terecht trots op zijn .

Doelen

Concreet betekent dit de volgende operationele doelen voor de komende 10 jaar.

1. Ondernemerschap en Innovatie

- De meerderheid van de veehouders heeft voldoende kennis verkregen over nieuwe technieken en productiemethoden én over het management van circulair en emissiearm werken, om dat op een passende manier in het eigen bedrijf te kunnen benutten.
- Minimaal 100 veehouders hebben deelgenomen aan pilots om dergelijke technieken en productiemethoden te testen en praktijkrijp te maken.
- Er worden minimaal 20 nieuwe technieken en maatregelen voor emissiereductie ontwikkeld.
- Via vergunningverlening worden jaarlijks minimaal 25 emissiereductietechnieken toegepast.
- Door sensing monitoringstechnieken wordt binnen 10 jaar een start gemaakt met vergunningverlening op basis van doelvoorschriften i.p.v. de huidige middelvoorschriften.
- Er ontstaat op significante schaal een praktijkgerichte samenwerking tussen veehouders, ketenpartners en kennisinstellingen.
- Realisatie van een Eiwit Expertisecentrum, in eerste aanleg gericht op alternatieve eiwitbronnen voor 'feed'.

5. Waarderen en verdienen

- Er wordt handelingsperspectief ontwikkeld voor duurzame verdienmodellen voor veehouders, gebaseerd op waardering (ook financieel) met een passende en goede beloning en eerlijke verdeling van winsten en risico's in de keten (van grondstof tot bord).
- Meerdere bedrijfsmodellen voor korte(re) ketens worden ontwikkeld, met onder meer de inzet van ICT-technieken.
- Er zijn verdienmodellen op basis van de productie van alternatieve eiwitbronnen ontwikkeld, die een reële optie bieden voor de bedrijfsvoering van agrariërs.
- Er worden bedrijfsmodellen onderzocht en uitgetoetst voor stapeling van verdienopties, zoals het financieel waarderen van maatschappelijke diensten (landschap, bodem, water) en het verdienen aan combinaties van voedsel, energie, natuur en kennis.
- We zetten in op waardering, een goede beloning en een eerlijke verdeling van winsten en risico's.

6. Leefomgeving (bodem, water, biodiversiteit en landschap)

- Tientallen tot honderden boeren, beleidsmakers, loonwerkers en grondverpachters ontwikkelen voldoende kennis over bodembioïologie om in hun bedrijfsvoering toe te passen danwel om in pachtvoorwaarden passende eisen te stellen voor verbetering van de bodembioïologie t.b.v. gezondere gewassen en een gezondere bodem (meer biodiversiteit, meer water vasthouden en verbetering waterkwaliteit)
- Tientallen boeren ontwikkelen een bedrijfsplan en passen dat toe voor natuurinclusieve landbouw; landbouw die een goede kwaliteit bodem, water en biodiversiteit bevordert in relatie tot voldoende gewasproductie en een economisch gezonde bedrijfsvoering.
- In enkele deelgebieden (stroomgebieden van een beek) binnen Foodvalley wordt deze manier van landbouw op gebiedsniveau uitgevoerd zodat de waterkwaliteit van de betreffende beek substantieel verbeterd.

7. Ruimte om te ondernemen

- Er komt experimenteeruimte in wet- en regelgeving t.b.v. pilots voor emissiereductie en circulaire productiemethoden (met name transport en hergebruik van mest en andere reststromen) en productiemethoden van alternatieve eiwitbronnen.
- Wetgeving die cruciaal is voor de transitie naar emissiearm en/of circulaire landbouw, maar ook voor duurzame verdienmodellen, bedrijfsopvolging- en overname en voor het financieel/fiscaal goed kunnen beëindigen van niet-toekomstbestendige veehouderijen, is of wordt structureel aangepast.
- Big data wordt ingezet om leegstand te signaleren en te voorspellen en om grondgebruik en –kwaliteit beter in beeld te hebben t.b.v. beleid en het matchen van ontwikkelingen (juiste bedrijf op de juiste plek).
- Lokaal en/of regionaal beleid wordt waar nodig en mogelijk beter ingericht om de landbouwtransitie te faciliteren; Een voorbeeld hiervan is de inzet op meer instrumenten voor het voorkomen van VAB-knelpunten.

8. Verbindend ondernemen

- Meer dan 200 veehouders hebben verbinding gemaakt met burgers/consumenten, al dan niet via samenwerking met collegaboeren, coöperaties, horeca en detailhandel, met als doelen meer kennis bij de consument en voedingsprofessional, meer waardering en uiteindelijk een beter verdienmodel, maar omgekeerd begrip en kennis van gedeeld belang. Het doel van dit onderdeel ligt overigens dicht bij het doel van 'waarderen en verdienen'.
- Tientallen boeren en tuinders hebben zichzelf en hun bedrijf ontwikkeld op het vlak van verbinding en/of korte ketens, mét de samenleving, via trainingen en persoonlijke actie- en/of bedrijfsplannen. Onder meer met de Praktijkschool voor Verbindend Ondernemen en de Masterclass Korte Ketens.
- Tenminste tientallen medewerkers in de horeca hebben geleerd aan hun klanten het verhaal van de boer en het product te vertellen door middel van workshops, themabijeenkomsten en stages. Hierdoor komt het verhaal van de prachtige streekproducten bij de klant aan tafel.
- Door middel van fietstochten, open dagen en meewerk-weken worden jaarlijks minimaal 5.000 bezoekers ontvangen door minstens tientallen veehouderijen.
- Komende jaren worden tientallen boeren opgeleid en gecertificeerd voor boerderijeducatie om jaarlijks tientallen klassen uit het basis en voortgezet onderwijs te ontvangen en kennis over de veehouderij over te dragen.



9. Training en begeleiding

- Een substantieel deel van de boeren heeft één of meer trainingen gevolgd en/of is begeleid met het doel om vanuit eigen kracht en wensen en locatie als ondernemer te kunnen besluiten over de toekomst van het agrarisch bedrijf.
- Minimaal 100 boeren worden ondersteund door agrarisch coaches en andere deskundigen bij het ontwikkelen van een persoonlijke visie op de bedrijfsvoering en de (nabije) toekomst. Dat gaat ook over verbreding of juist specialisatie, over omvorming en over situaties waarin bedrijfsbeëindiging een goede optie is.
- Jonge ondernemers/opvolgers worden voorbereid op het overnemen van een bedrijf (al dan niet van ouders) met training van persoonlijke en professionele kwaliteiten die voor een overname van belang zijn.
- Professionalisering van ondernemerschap wordt mogelijk gemaakt door trainingen aan te bieden om kennis en inzicht in boekhouding en jaarcijfers te vergroten. Financieel inzicht is cruciaal voor een gezonde bedrijfsvoering.

Aanpak

A) Netwerkorganisatie Salentein

Om bovenstaande te realiseren binnen het doel landbouwtransitie benutten we de netwerkorganisatie Salentein. In dit netwerk werken we vanuit een gedeelde ambitie samen aan de landbouwtransitie. Deelnemende partijen bewaken de onderlinge afstemming tussen de projecten en de voortgang in het Landbouwoverleg. De netwerkorganisatie werkt via themawerkgroepen aan de hierboven genoemde doelen. De afstemming tussen de themagroepen en tussen projecten, alsmede de communicatie en de agendering in het Landbouwoverleg, wordt georganiseerd door een Netwerkteam.

B) De Regio Deal Foodvalley (looptijd medio 2019 – medio 2022)

Samen met Rijk werken we aan ontwikkeling van de regio op specifieke sporen: transitie voedselsysteem (emissiereductie, circulaire voedselproductie, nieuwe eiwitten en gezonde bodem, verdienmodellen, draagvlak), food (inzet op gezonde inwoners en aandacht voor specifieke risicogroepen i.s.m. ziekenhuis Gelderse Vallei) en kennisecosysteem (WFC en kennisregio). Betrokken partijen zijn LTO GV, RFV, WUR, UU, provincies Gelderland en Utrecht, VNO-NCW, Waterschap, ziekenhuis GV, WFCD, gemeenten, ICT-Campus Foodvalley, veevoerb企业n en ondernemers. De Regio Deal geeft een tijdelijke, maar wel forse impuls aan de ambitie en de doelen van de Regio Foodvalley en de netwerkorganisatie Salentein. Dit gaat over vrijwel alle 6 genoemde thema's en doelen.

C) Manifest Gezonde Leefomgeving Veehouderij (dec. 2016, onbepaalde looptijd):

Dit manifest zet in op vermindering fijnstof, geur en ammoniak, bij voorkeur in de stal via haalbare en betaalbare technieken. Dit loopt via twee sporen: versnellen van innovaties en toepassing daarvan door pilots op praktijkbedrijven. In de periode 2020-2022 wordt dit spoor uitgevoerd onder de Regiodeal. Dit vergt toepassing van BBT (Beste Betaalbare Technieken) in vergunningverlening en juridische mogelijkheden voor een emissie-APK. Daarnaast is dit Manifest gericht op aanpassing van vergunningverlening: van middelvoorschriften naar doelvoorschriften. Door de inzet van sensoring en monitoring en aanpak van regelgeving wordt ook dit spoor komende 2-3 jaar met name via de Regiodeal ingevuld. In het verlengde van het manifest is het landelijke Schone Lucht Akkoord (met focus op landbouw) getekend. De regionale aanpak luchtkwaliteit wordt hiermee landelijk ingebed. Het manifest vormt onze inzet ten behoeve van het Schone Lucht Akkoord. Betrokken partijen zijn Aeres, WUR, provincies, Regio FV, LTO GV, AJK, NMV, NVP, POV, GGD en ICT-Campus Foodvalley. Daarbij is er samenwerking met VNG en IPO en Ministeries I&W en LNV.

D) Regionaal Programma Vrijkomende agrarische bebouwing (VAB)

Onder het thema Ruimte om te ondernemen werken Regio Foodvalley en regio Amersfoort samen in een regionaal programma om meer oplossingen te vinden voor VAB. Naast het bestaande

functieveranderingsbeleid is meer nodig. Er worden pilots ontwikkeld voor nieuwe oplossingen en voor de inzet van big data bij het opsporen en voorspellen van leegstand en ondermijning. Betrokken partijen zijn de gemeenten uit regio's Foodvalley en Amersfoort, Gebiedscoöperatie O – gen en deelnemers aan de pilots.

E) Gebiedsgerichte aanpak Stikstof

De gebiedsgerichte aanpak stikstof Regio Foodvalley kent de volgende bouwstenen:

- Vaststellen van de instrumentenkoffer voor de stikstofaanpak (regionale implementatie van provinciale- en rijksregelingen en interbestuurlijk beleid voor uitvoering -algemene uitgangspunten-);
- Pilots met gebiedsprocessen (Buurtschap de Valk, Veenhuizerveld en Binnenveld);
- Module maatregelen biodiversiteit (onder andere de implementatie van het Deltaplan biodiversiteit);
- Combineren van de agrarische coaches/ondernemersbegeleiding vanuit de regio met provinciale inzet op keukentafelgesprekken met agrariërs;
- Grondmobiliteit bevorderen.

De aanpak wordt mede ingevuld vanuit traject IBP Vitaal Platteland (zie hierna), met name als het gaat om de gebiedsprocessen.

F) IBP Vitaal Platteland

Het InterBestuurlijk Programma Vitaal Platteland komt voort uit het akkoord van de vier overheden, voortvloeiend uit het regeerakkoord, om interbestuurlijk samen te werken aan tien urgente maatschappelijke opgaven, waaronder Vitaal Platteland. Vanuit de vier overheden is dit gebiedsprogramma opgesteld met meerwaarde in aanvulling op de Regio Deal en andere activiteiten in de regio. Het programma kent de volgende onderdelen:

1. Gebiedsprocessen: Pilot gebiedsaanpak in 2 of 3 afgebakende gebieden voor verduurzaming van de landbouw en biodiversiteit, mede als opmaat naar een regio-dekkende gebiedsaanpak stikstof.
2. Living lab - versterken biodiversiteit: praktijkonderzoek naar hoe we in Regio Foodvalley het Deltaplan biodiversiteit kunnen implementeren.
3. Duurzame business-cases agrarische bedrijven: Vanuit de bedrijfsvoering van enkele bestaande landbouwbedrijven, onderzoeken hoe een duurzaam businessmodel te bereiken is, uitgaande van een haalbare en betaalbare bedrijfsvoering en een positieve bijdrage aan omgevingscondities.

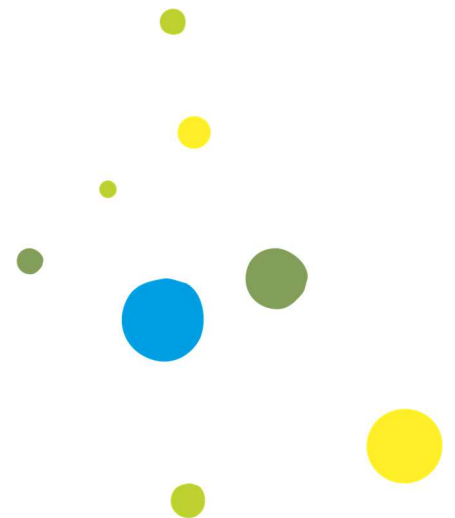
Essentieel is dat de (pilot) gebiedsprocessen van waarde zijn voor de gebiedsaanpak stikstof. Dat gaat met name om de onderdelen 1 en 2.

Bijdrage aan strategie

Circulair	Gezond
<ul style="list-style-type: none"> - Proeftuin voor kringlooplandbouw - Circulair veevoer, onder meer andere eiwitten en benutten reststromen - verbeteren bodemkwaliteit - circulair bouwen i.r.t. voorkomen VAB-knelpunten in de toekomst 	<ul style="list-style-type: none"> - Gezonde leefomgeving (inzet op vermindering van fijnstof, geur en ammoniak) - Gezonde bodem (biodiversiteit en nutriënten) draagt ook bij aan gezonder voedsel In ruime zin ook economisch gezonde primaire sector

In connectie	
<p><i>Met andere thema's</i></p> <ul style="list-style-type: none"> • Voedsel voor een gezond leven (Eiwittransitie, korte ketens, kringlooplandbouw, voedselverspilling) • Circulair (voedselverspilling) 	<p><i>Met Triple helix</i></p> <ul style="list-style-type: none"> - Netwerkorganisatie Salentein - Regio Deal partners

<ul style="list-style-type: none">• Human Capital (kennisontwikkeling bij Boeren, erfbetreders en beleidsmakers)• Energietransitie verdienmodel, innovatie <p>Ruimtelijke impact</p> <ul style="list-style-type: none">• Quality of living (biodiversiteit en kwaliteit van het landschap)• Fysieke randvoorwaarden• Energietransitie	
--	--



2. VOEDING VOOR EEN GEZOND LEVEN

Ambitie

Regio Foodvalley wil een omgeving realiseren waarin gezond en duurzaam voedsel bijdraagt aan een gezond leven van haar inwoners.

Doelen

1. **Meer gezonde voeding en betere gezondheid**
 - a) Behoud van vitaliteit/kwaliteit van leven door gezonde voeding en leefstijl
 - b) Terugdringen van overgewicht in de regio (stoppen van de toename)
 - c) Terugdringen van het aantal mensen met diabetes type 2 (met 2% in 2030)
 - d) Realisatie van Proeftuinen gezonde voedselomgeving om te experimenteren met interventies in de context van de woonwijk, horeca, MKB en de schoolomgeving.
2. **Eiwittransitie**
 - a) Verschuiven van de verhouding dierlijk en plantaardig eiwit in food en feed (van 60/40 naar 40/60) in 2030
 - b) Realisatie van een all round eiwit expertise center
3. **Korte voedselketens**
 - a) Beschikbaarheid en bereikbaarheid vergroten van regionaal geproduceerd voedsel
 - b) Versterken van de ketensamenwerking en ontwikkelen (nieuwe) verdienmodellen in de korte voedselketens
 - c) Reststromen gebruiken en kringlopen sluiten (circulaire voedselketen)
 - d) Versterken en faciliteren van de regionale samenwerking
4. **Voedselverspilling wordt tegengegaan**
 - a) 50% minder voedselverspilling in 2050
 - b) Realisatie van Proeftuin Voedselverspilling waarin experimenten en innoveren de norm zijn voor zowel inwoners als bedrijven,
 - c) Bereik en bewustzijn onder overheden, ondernemers, kennisinstellingen, inwoners en zorginstellingen vergroten over het belang van het tegengaan van voedselverspilling en de impact hiervan op het milieu
5. **Bewustzijn groeit**
 - a) Samenwerking vergroten en versterken tussen overheid, zorgorganisaties, inwoners, bedrijven en kennisinstellingen voor een verbindende regionale voedselidentiteit met wereldwijde bekendheid
 - b) Meer kennis bij zorgprofessionals (verpleging en zorg en welzijn) over gezonde voeding; kennis over gezonde voeding wordt ingebed in de (zorg)opleidingen
 - c) Meer inwoners zijn zich bewust van gezond en duurzaam voedsel en het effect hiervan op gezondheid, milieu en leefomgeving.

Aanpak

1. **Voeding en gezondheid**
 - a) In te zetten op gezonde voeding & leefstijl bij jongeren om gezondheidsproblemen op latere leeftijd te voorkomen (E-health oplossingen/ gamification),
 - b) De gezondheidsindicatoren te monitoren via de gezondheidsmonitor (GGD) & voedselconsumptiepeiling (RIVM),
 - c) Profileren van onze regio door de koploperspositie van Ziekenhuis Gelderse Vallei in voeding en bewegen, projectresultaten van Alliantie Voeding in de Zorg en deze te etaleren in het World Food Center (WFC).
 - d) Regio Deal programmaliijnen spoor 2:
 - Prille start - de voeding van moeder en kind
 - Gezonde voeding voor hartpatiënten, diabetici en hoog-risicogroepen
 - Voeding voor oncologische patiënten

- Kwetsbare ouderen - voeding voor functionaliteit

2. Eiwittransitie

- Duurzame productie van alternatieve eiwitbronnen (insecten, alternatieve plantaardige bronnen) in veevoer ('feed')
- Ontwikkeling eiwit expertisecentrum (focus vooralsnog op insecten)
- Bundelen en verspreiden van expertise van alternatieve eiwitbronnen voor humane consumptie ('food')

3. Voedselverspilling tegengaan

- Circulaire scans & monitoring binnen bedrijven,
- Werkplaats voedselverspilling voor bedrijven: inspiratie, innovatie & netwerk,
- Living lab van en met inwoners: inspireren, experimenteren & activeren,
- Ontwikkelen van een handreiking voor gemeenten met spelregels, voorbeelden en inspiratie.

4. Korte voedselketens

- Masterclasses produceren in de korte voedselketen
- Afzetpunten bevorderen van lokaal/ regionaal geproduceerd voedsel
- Verbinden van lokale producenten met horeca & retail via o.a. Farmacadamie en Restaurants van Morgen
- Bewustzijn vergroten over de mogelijkheden en het belang van korte voedselketens door middel van campagnes, challenges, hackaton etc.

5. Bewustzijn creëren

- Inwoners betrekken bij dit thema, inspireren en activeren,
- Monitoren via de voedselconsumptiepeiling (RIVM),
- Regio Deal programmalijnen spoor 2:
 - Gezonde voedselkeuzes in een gezonde voedselomgeving
 - Voeding in zorgopleidingen
- Aanjagen gezonde school- en bedrijfskantines.

Bijdrage aan strategie

Circulair	Gezond
- Voedselverspilling tegengaan - Korte ketens - Eiwittransitie	- Voeding en gezondheid - Bewustzijn en educatie

In connectie	
Met andere thema's	Met Triple helix
<ul style="list-style-type: none"> • Landbouwtransitie en vitaal platteland (Eiwittransitie, korte ketens, kringlooplandbouw, voedselverspilling) • Circulair (voedselverspilling) • Human Capital • WFC 	<ul style="list-style-type: none"> - Coalitie Preventie in de Foodvalley - Alliantie Voeding in de Zorg

3. ENERGIETRANSITIE

Ambitie

De regio werkt aan energietransitie en duurzaamheid, vanuit het Foodvalley DNA en op een manier die haar kracht versterkt.

Doelen

Op het gebied van energie en duurzaamheid kent Regio Foodvalley de volgende operationele doelen.

1. In 2050 is Regio Foodvalley **energieneutraal**
 - a) Alle woningen en bedrijven zijn aardgasloos,
 - b) Inwoners en bedrijven verlagen elektriciteitsverbruik met minimaal 30% ten opzichte van hun verbruik in 2015.
2. In 2030 is **CO₂-uitstoot** van Regio Foodvalley **met 55% afgenomen** ten opzichte van 1990.

Aanpak

Om bovenstaande doelstellingen te realiseren wordt in gezet op onderstaande programma's.

1. Regio Foodvalley heeft in 2020 een **Regionale Energiestrategie (RES)**
In de RES wordt – op basis van een breed opgezet stakeholdersproces – concreet inzichtelijk gemaakt hoe de regionale klimaatambitie kan worden gerealiseerd:
 - a) Inzicht in mogelijkheden regionale opwek en besparing en keuzes daarin,
 - b) Verdeling van bronnen voor warmte: uiterlijk in 2021 heeft Regio Foodvalley een regionaal warmteplan.
 - c) Consequenties voor de benodigde energie-infrastructuur.
2. Regio Foodvalley heeft in 2021 een vijfjarig **Energieprogramma**
 - a) Het Energieprogramma is ondersteunend aan de energiedoelstellingen van Regio Foodvalley en werkt concreet uit welke projecten, acties en activiteiten in de periode tot 2025 worden ondernomen om deze ambities te realiseren. Daarnaast bevat het programma afspraken over middelen, rollen en verantwoordelijkheden.
 - b) Het programma wordt stapsgewijs opgebouwd, onder andere met bestaande acties, waaronder: regionaal energieloket, Woonagenda 2.0 (thema duurzaam wonen), Bereikbaarheidsagenda Regio Foodvalley (Smart mobility/lastmile), RegioDeal (Klimaat neutrale en circulaire landbouw), Programma Voedsel (korte ketens) en Programma Circulaire economie.

Bijdrage aan strategie

Circulair	Gezond
- Duurzamer gebruik van grondstoffen	-

In connectie	
<i>Andere thema's</i>	<i>Triple helix</i>
<ul style="list-style-type: none">• Landbouwtransitie en vitaal platteland• Quality of living (duurzaam wonen)• Fysieke randvoorwaarden• Innovatie (programma CE) Ruimtelijke impact <ul style="list-style-type: none">• Landbouwtransitie en vitaal platteland• Fysieke randvoorwaarden• Quality of living	Samenwerking tussen overheden en maatschappelijke partners is een belangrijke randvoorwaarde om regionaal tot resultaten te komen. De decentrale overheden zijn verantwoordelijk voor de uiteindelijke verdeling van de klimaatopgave.

4. HUMAN CAPITAL

Ambitie

Regio Foodvalley wil een toekomstbestendige arbeidsmarkt realiseren.

Doel

1. **Een leven lang ontwikkelen** is breed gedragen binnen alle triple helix-partijen in de regio
 - a) De instroom in vakgerichte opleidingen groeit, mede door voorlichting en campagne van de Arbeidsmarktregio.
 - b) Het loket leren en werken wordt zichtbaar voor alle inwoners gepositioneerd. Binnen een jaar zijn er minimaal 5 trajecten waarbij werken en opleiden worden gecombineerd met voldoende deelname om de vraag in de regio te faciliteren.
 - c) Er komen aantrekkelijke doorlopende leerlijnen die aansluiten op de ambities van Regio Foodvalley.
 - d) We realiseren een Fonds Foodvalley Vakmanschap om opleidingen voor carrièreswitch tussen branches of sectoren te financieren die onderwijs en O&O-fondsen (nog) niet financieren¹.
 - e) De specifieke kennis en eigenschappen van Regio Foodvalley worden door onderwijs vertaald in bestaande of specialistische programma's (voeding in gezondheid, circulair in bouw etc.).
 - f) Actieve duurzame netwerken, gericht op kennisdeling, uitwisselen praktijkvoorbeelden en implementatie.
2. **Elk talent telt**
 - a) Het optimaal benutten, ontwikkelen, binden en aantrekken van talenten wordt doorleefd in het beleid en uitvoeringspraktijk van opleiders en bedrijven in Regio Foodvalley,
 - b) Voor specifieke branches en sectoren wordt met innovatieve, soms experimentele methoden nieuwe medewerkers geworven, zoals bijvoorbeeld de pop-up store Energietransitie Honk1.
 - c) Onderzocht wordt welke vorm(en) van publieksfestival het grote potentieel aan mensen kan bereiken die meer willen gaan werken, willen herintreden of betere kansen hebben door carrièreswitch naar andere branches of sectoren.
 - d) BigDay wordt in 2020 gecontinueerd, waarna meer structurele financiering wordt gezocht
 - e) In 2019 worden op basis van het RWB-Jaarplan 2019 concrete pilots uitgewerkt voor het regionaal actieplan Perspectief-op-werk en worden 600 tot 750 extra plaatsingen gerealiseerd bovenop de reguliere doelstellingen door hernieuwde aanpakken en meer publiek-private samenwerking,
3. **Toptalent kiest voor de regio**

Eind 2019 is er een analyse beschikbaar van nieuwe, hooggekwalificeerde banen, die ontstaan door innovatie in de voedselketen en wordt er gewerkt aan groei van nieuwe instromers in hooggekwalificeerde functies in de regio.

Aanpak

1. **Vooruitkijken door betere prognoses**
 - a) We kijken vooruit: vanaf eind 2019 worden minimaal vier keer per jaar de beschikbare cijfers en data beschikbaar gesteld en gepresenteerd binnen een goed werkende systematiek,
 - b) De Arbeidsmarktmonitor Regio Foodvalley wordt ontwikkeld, zodat iedereen beschikt over dezelfde basisgegevens voor de korte en middellange termijn, met gegevens van de provincies, de regio's Foodvalley en Utrecht en het UWV.
4. **Regionaal oplossingen bouwen**
 - a) Het Werkgeversservicepunt Regio Foodvalley (WSP) is regionaal en subregionaal het aanspreekpunt voor werkgeversdienstverlening om werkgevers te ontzorgen door het bieden van een optimale werkgeversdienstverlening,

¹ Fonds naar voorbeeld van Twents fonds voor Vakmanschap
15 | Verdieping | 30 juni 2020

- b) Het regionaal actieplan Perspectief-op-werk benut alle kansen om (nieuw te creëren) vacatures en werkervaringsplaatsen te vervullen. Werkgevers en vakbeweging pakken hun rol op om plaatsingsmogelijkheden te vergroten.
- c) In opdracht van het Regionaal Werkbedrijf (RWB) zijn de werkgeversinstrumenten geharmoniseerd die het mogelijk maken nieuw potentieel van de onderkant van de arbeidsmarkt in te zetten.
5. Het **creatieteam** helpt werkgevers bij het vinden van geschikte kandidaten in het kader van de Wet Banenafpraak. Het team werkt vraag- en aanbodgericht en sluit aan op de werkzoekendendienstverlening van gemeenten. Hiervoor is een transparant bestand nodig en wordt gezocht naar mogelijkheden om competentiegericht te matchen. Daarnaast wordt opgetrokken met private aanbieders. Met het onderwijs, gemeenten en werkgevers worden nieuwe edities van Bigday Foodvalley georganiseerd, om de afstand tussen studenten en de arbeidsmarkt te overbruggen.
6. Het **Servicepunt Leven lang ontwikkelen** biedt 1-op-1 arrangementen voor werkgevers,
7. Voor de boven- en onderkant van de arbeidsmarkt vindt de **Campagne herwaardering vakmanschap** plaats, in aansluiting op de kwaliteitsagenda's van het mbo in de regio. Het bedrijfsleven organiseert bedrijvencarrouzels zodat bedrijven elkaar informeren over hun kansen met andere typen medewerkers.
8. **Toptalent** moet worden aangeboord. Regio Foodvalley staat sectoraal en economisch niet alleen. Buiten de regio wordt aan hetzelfde talent getrokken. We verkennen een expat partnerprogramma en de (baan)kansen als gevolg van innovatie in de voedselketen en de valorisatie van nieuwe kennis.
9. **Ontwikkeling Human Capital Agenda**. Op basis van feitelijke gegevens over ontwikkelingen op de arbeidsmarkt en prognoses op basis van onderzoeken door landelijke partijen als het CPB, CBS en UWV, of regionaal door de CHE zal een "ist-soll" analyse worden opgesteld. Op basis van de vragen uit andere programma's en deze analyse ontwikkelen we een kader om bestaande en gewenste projecten te kunnen plaatsen. Zo ontstaat een op uitvoering gerichte Human Capital Agenda voor de Regio Foodvalley.

Bijdrage aan strategie

Circulair	Gezond
- Leven lang leren - Elk talent telt	-

In connectie	
<i>Andere thema's</i>	<i>Triple helix</i>
<ul style="list-style-type: none"> • Landbouwtransitie en vitaal platteland (...) • Voeding voor een gezond leven (kundige medewerkers) • Fysieke randvoorwaarden (maakt vestiging of verplaatsing mogelijk) • Quality of living (trekt toptalent aan) • Energietransitie (voldoende medewerkers) 	- STAM-tafel (Strategisch ArbeidsMarkt overleg tussen overheid, ondernemers, kennisinstellingen en onderwijs)

5. INNOVATIE, CLUSTERVORMING EN CIRCULAIRE ECONOMIE

Ambitie

De regio bouwt aan een toekomstbestendige regionale economie door stimulering van innovatie, clustervorming en circulair ondernemen.

Doel

Innovatie en clustervorming²

1. Verdubbeling van de externe innovatie (meer onderlinge samenwerking en crossovers) van 17% naar 35%,
10. Toename in productinnovatie (verbeteringen van producten) van 50% naar 60%,
11. Toename in procesinnovatie (verbeteringen van productie- of bedrijfsprocessen) van 43% naar 53%,
12. Toename in marktinnovatie van 19% naar 29%, met name binnen clusters.

Circulaire economie

1. Duurzamer gebruik van grondstoffen
 - a) 50% van de huidige afvalstromen vindt een herbestemming
 - b) Uit de herbestemde grondstofstromen wordt zoveel mogelijk waarde gecreëerd.
 - c) Het gebruik van niet-hernieuwbare en primaire grondstoffen wordt tot een minimum beperkt.
 - d) Circulair product- en procesontwerp leiden tot innovatieve circulaire business cases met optimale inzet van grondstoffen, energie en mensen
13. Meer concurrerend vermogen
 - a) Een groot aantal ondernemers hanteert succesvol een circulair business model.
 - b) Er zijn op grote schaal regionale circulaire keten- en systeeminnovaties tot stand gebracht .
 - c) Partijen hebben ruimschoots ervaring met circulaire aanbestedingen.
 - d) Het aantal arbeidsplaatsen binnen circulair opererende bedrijven stijgt.
14. Regio Foodvalley als innovatieve kennisregio
 - a) De regio kenmerkt zich door een groot aantal koplopers, ambassadeurs en samenwerkingsverbanden op het gebied van circulaire innovaties.
 - b) Circulaire economie is standaard onderdeel van onderwijs en trainingen.
 - c) Partijen binnen en buiten de regio weten Living Lab Regio Foodvalley te vinden voor hun kennisvragen op het gebied van circulariteit.

Aanpak

1. Inrichten van MKB-innovatiesupport, waarbij ondernemers (met name ook micro-ondernemers, waar innovatie sterk achterblijft) gefaciliteerd worden om in contact te komen met andere partijen en beter gebruik maken van beschikbare kennis, maatregelen en voorzieningen. Innovatiesupport wordt ondersteund en coördineert diverse bestaande instrumenten en diensten zoals de Innovatiemakelaar, Oost NI, Food Valley NL, kennisinstellingen en loketten. Het AgriFood2030 programma hanteert een vergelijkbare aanpak waarbinnen de relevante innovatiekansen voor de AgriFood sector worden opgepakt.
2. Clustervorming: verbinden van bedrijven en andere partijen
 - a) Binnen de regio-organisatie wordt een programmamanager Innovatie aangesteld als coördinator voor alle hieraan gerelateerde activiteiten. Deze geldt tevens als centraal aanspreekpunt en verbindingsofficier tussen lopende initiatieven om een optimaal samengaan te borgen.

² De huidige cijfers 2018 zijn ontleend aan de Innovatiemonitor 2018
17 | Verdieping | 30 juni 2020

- b) We brengen de huidige clusters en organisaties in beeld, versterken en verbinden deze en ontwikkelen relevante (nieuwe) clusters. Denk hierbij aan Food Academy Nijkerk, Barneveld Tomorrow, BTO, ICT Valley etc.. Bij de betreffende partijen wordt opgehaald welke trends en ontwikkelingen zij relevant achten en hoe daarop wordt ingespeeld en welke knelpunten worden ervaren.
 - c) Voortzetten van de ontmoeting tussen (intermediaire) organisaties zodat een multidisciplinaire aanpak wordt gestimuleerd en kennis vanuit andere sectoren voldoende wordt benut.
 - d) Organiseren van ontmoetingen, bijvoorbeeld elk kwartaal een inspiratiebijeenkomst. Naar de parallel van innovatiehuis de Diamant wordt voorgesteld de FoodValley Innovatieprijs uit te reiken.
3. Organiseren van bedrijfsleven rond kansen geïdentificeerd in het programma Living Lab Regio Foodvalley Circulair, leidend tot consortia van bedrijven of kleine clusters die zich samen richten op het in praktijk brengen van de geïdentificeerde kansen.
 4. Onderwijs verbinden aan innovatie in de regio, bijvoorbeeld door centraal bij elkaar brengen van stageopdrachten, onderzoeksprogramma's en projecten, waarbij studenten worden ingeschakeld (onderwijs).

Bijdrage aan strategie

Circulair	Gezond
- Living Lab Regio Foodvalley Circulair!	- ...

In connectie	
Andere thema's	Triple helix
<ul style="list-style-type: none"> • Landbouwtransitie en vitaal platteland (voedselverspilling) • Voeding voor een gezond leven (voedselverspilling) • Fysieke randvoorwaarden (circulaire bedrijventerreinen) 	- Living Lab Regio Foodvalley Ciculair!



6. FYSIEKE RANDVOORWAARDEN

Ambitie

Regio Foodvalley wil een aantrekkelijke locatie zijn voor bedrijven in de kennisdomeinen Agri en Food, ICT, Poultry, maakindustrie en logistiek.

Doelen

Operationele doelen als het gaat om het vestigingsklimaat zijn:

1. Het verbeteren van de bereikbaarheid van Regio Foodvalley, rekening houdend met de waarden slim, duurzaam en gezond

Personenvervoer

- a) De externe bereikbaarheid van de regio is in 2025 verbeterd door herkenbare poorten waar minder vertragingen zijn op de weg en waar fiets-, OV, en autoverbindingen bij elkaar komen. Dit zijn knooppunt Hoevelaken en Barneveld-Noord met o.a. een oplossing voor het knelpunt A1/A30, de aansluiting op de A28 bij Nijkerk, de zuidelijke ontsluiting van de regio bij de Rijnbrug en N233, Wageningen zuidoost/A50-N225, en de twee stations Ede-Wageningen en Veenendaal-De Klomp.

Voor het openbaar vervoer gaat het om de optimale verbindingen tussen economische kernen in de regio en de verbinding met o.a. Amersfoort, Apeldoorn, Utrecht en Arnhem. Er zijn stations met voldoende faciliteiten, bediend door het regionaal openbaar vervoer (bus, taxi, Valleilijn) en goede parkeer- en stallingsmogelijkheden bij Ede-Wageningen, Veenendaal-De Klomp en Barneveld Noord, met als doel de overstap tussen modaliteiten te vergemakkelijken. Bediening corridor Utrecht - Arnhem door NS op basis van spoorboekloos rijden.

- b) Binnen de regio rijdt men verdragingsvrij per OV en fiets door een optimaal aanbod van (H)OV zowel richting kernen buiten de regio (o.a. Utrecht, Arnhem en Amersfoort) als binnen de regio (onderling beter verbinden van economische en maatschappelijke hotspots) en door een realisatie van 30% van de fietsroutes van forensen en voor scholieren in het regionaal fietsnetwerk. Beiden worden beschreven in de Bereikbaarheidsagenda Regio Foodvalley 2018-2022.
- c) 5% CO₂ reductie en 20% minder autogebruik in 2022 ten opzichte van 2018 onder zowel werknemers van gemeenten in de regio als bij werknemers van 15 bedrijven en/of kennisinstellingen in de regio. De inzet van een regionale mobiliteitsmakelaar en uitbreiding en uitvoering van het Mobiliteitsconvenant Regio Foodvalley zal hieraan bij dragen.
- d) Er wordt gebruik gemaakt van nieuwe technieken op het gebied van verkeersmanagement en datagebruik om te zorgen voor betere doorstroming en veiligere wegen.
- e) Het realiseren van een netwerk van regionale knooppunten waarbij de overstap tussen modaliteiten wordt gefaciliteerd. De mogelijkheden voor verdichting nabij bestaande en nieuwe mobiliteitsknooppunten worden onderzocht, onder andere voor de omgeving van station Veenendaal-De Klomp.

Goederenvervoer

- f) De havens van Wageningen en Nijkerk zijn over de weg en het water goed bereikbaar en voorzien van goede overslagvoorzieningen, gebaseerd om de behoefte van regionale bedrijven.
- g) De regio beschikt over een overslagpunt voor goederen per spoor op de lijn Amersfoort-Apeldoorn-Deventer.
- h) De regio heeft een visie ontwikkeld op stadsdistributie en pick-up points voor internetverkoop.

2. Zorgen voor goede werklocaties

De Regio Foodvalley beziet de meerjarige programmering van bedrijventerreinen, kantoren en campussen integraal in een regelmatig af te spreken 'Regionaal Programma Werklocaties' (RPW). Het biedt plaats aan diverse 'soorten' bedrijven in de keten ('voor ieder bedrijf een passende plek').

Bij de ontwikkeling van werklocaties (bedrijventerreinen, kenniscampussen en kantoorlocaties) is 'segmentatie' het sleutelwoord. Elke activiteit (onder meer onderzoek & ontwikkeling, maakindustrie, logistiek, etc.) heeft haar eigen locatievoorkeuren en de inrichting van terreinen (infra en bereikbaarheid) en heeft ook de bestemmingsplannen op bepaalde gebruikersgroepen afgestemd. Ook zijn de aanwezige voorzieningen en dienstverlenende bedrijven afgestemd op deze segmenten. Daarbij gelden de volgende uitgangspunten:

- De regio wil 'haar' bedrijven en instellingen in alle levensfasen huisvesten en faciliteren,
- Dit is mogelijk door werklocaties te ontwikkelen en deze in hun onderlinge samenhang bezien,
- Er wordt ingezet op complementariteit i.p.v. concurrentie van deze werklocaties en nemen daar een actieve rol in.

3. Een betrouwbare digitale infrastructuur.

Meer aandacht nodig voor de huidige digitale infrastructuur: agendering en in kaart brengen van het digitale bereikbaarheidsprobleem.

Aanpak

Het realiseren en in stand houden van de fysieke randvoorwaarden van een goed ondernemingsklimaat is een eerste verantwoordelijkheid van de overheid. De volgende aanpak behoort bij de hierboven genoemde doelen.

1. Verbeteren van de bereikbaarheid van Regio Foodvalley, rekening houdend met de waarden slim, duurzaam en gezond

De Regio heeft een gezamenlijke strategie naar Rijk en provincies. Ze zet daarnaast fors in op mobiliteitsmanagement. De gemeenten, onderwijsinstellingen en bedrijfsleven zullen dit zelf als werkgever inzetten. Innovatie komt vanuit de markt en het onderwijs, gemeenten passen dit toe in de openbare ruimte. De triple helixpartners passen innovatie toe ter verbetering van de regionale bereikbaarheid.

2. Zorgen voor bereikbare, circulaire en toekomstbestendige werklocaties

a) Bedrijventerreinen

De regio stelt eenmaal per 4 jaar de behoefte aan bedrijventerreinen vast en monitort de werkelijke uitgifte jaarlijks. Bij de behoefte-raming gaat de regio uit van de aanwezige voorraad, plannen tot transformatie van bestaande voorraad, landelijke economische ontwikkelingsscenario's, regionale (Foodvalley) ambitie en (aantoonbare) overloop vanuit andere regio's (bijvoorbeeld Amersfoort).

De regio voert een actief beleid voor het up to date houden van bestaande bedrijventerreinen en de aanpassing ervan aan de eisen van de tijd. Daarbij gaat het om verduurzaming, energie verbruik, circulariteit, verblijfsfuncties en voorzieningen voor werknemers en facility sharing. De regio stelt eenmaal per 4 jaar een revitaliseringsprogramma vast.

b) Detailhandel

De regio actualiseert eenmaal per 4 jaar het (perifere) detailhandelsbeleid op basis van de ontwikkelingen en behoeften.

c) Campussen

Rond kennisdragers zijn en worden in de regio kenniscampussen ontwikkeld zoals in Wageningen (op het gebied van AgriFood en Life Sciences) en Barneveld (Mens, Dier en Omgeving) en wordt de ontwikkeling van nieuwe kenniscampussen voorzien zoals het World Food Centre in Ede en de ICT Campus in Veenendaal. De campussen zijn complementair en de regio streeft naar goede onderlinge verbondenheid en facility sharing. Van een campus is sprake als de kennisfunctie (opleiding en onderzoek), de woonfunctie en bedrijfsfunctie

aanwezig is. De campussen vervullen een belangrijke functie als ontmoetingsplek voor professionals onderling en de interactie tussen professionals en de samenleving.

d) Kantoren

De behoefte aan kantoren wordt eenmaal per 4 jaar vastgesteld en de marktopname jaarlijks gemonitord. Evenals bij bedrijventerrein wordt bij de bepaling bestaande voorraad met transformatieplannen rekening gehouden. Waar mogelijk wordt meegewerkt aan verbetering van benutting, kwaliteit en bereikbaarheid van de bestaande voorraad. Zo moeten kantoorpanden gaan voldoen aan nieuwe energielabelwetgeving voor utiliteitsbouw, die voorschrijft dat kantoren in 2023 minimaal energielabel C moeten hebben.

3. Een betrouwbare digitale infrastructuur

Digitale ontsluiting van de buitengebieden van de Regio Foodvalley vanaf 2018 is in 2020 afgerond.

Het regionaal bedrijfsleven zet zich in om een proefmast voor 5G naar de regio Foodvalley te halen. T-Mobile gaat in heel Nederland sowieso 5G lage frequentie uitrollen als opvolger van 4G. Maar daarnaast is juist de 5G hoge frequentie die voor veel innovaties een aanjager is en gaat zijn. Een proefmast in de regio geeft bedrijven en onderwijsinstellingen een voorsprong in ontwikkelmogelijkheden en zal dus de economische activiteit versterken. Bij de afweging over ondersteuning door gemeenten is er naast aandacht voor de impact en kansen ook oog voor de zorgen die er leven in de maatschappij over mogelijke gezondheidsrisico's.

4. Het onderling verbinden van plannen op het gebied van wonen, ruimtelijke ontwikkeling, economie en mobiliteit

In 2025 passen meer werkgevers in Regio Foodvalley beleid toe voor het stimuleren van flexibel werken (flexibele werktijden, thuiswerkmogelijkheden) zodat wordt bijgedragen aan 'iedereen die kan werken werkt' en het tegengaan van druk op het regionaal verkeersnetwerk (onder andere spitsmijdingen).

- a) In toekomstige locatieonderzoeken voor woningbouw wordt meegenomen welke locaties het meest geschikt zijn voor forenzen gezien de bestaande infra (wegen, stations, fietsverbindingen).
- b) In toekomstige plannen voor werklocaties wordt meegenomen welke locaties het meest geschikt zijn voor forenzen en regionale werknemers gezien de bestaande werklocaties en infra (wegen, stations, fietsverbindingen).
- c) Op basis van de analyse van nieuw hooggekwalificeerde banen (uitgevoerd in 2019) wordt bekeken welke omstandigheden (woningmarkt, bereikbaarheid, natuur, cultuur) aantrekkelijk worden bevonden door het gezochte type werknemer en hoe hier regionaal op kan worden ingespeeld.

Bijdrage aan strategie

Circulair	Gezond
- Bereikbare, circulaire toekomstbestendige werklocaties	-

In connectie	
<i>Andere thema's</i>	<i>Triple helix</i>
<ul style="list-style-type: none"> • Human Capital Ruimtelijke impact • Landbouwtransitie en vitaal platteland • Energietransitie • Quality of living 	<ul style="list-style-type: none"> • Regionale overheden in besluitvormende rol • Consultatie triple helix ten aanzien van werklocaties • Partnerschap ten aanzien van mobiliteitsmanagement

7. QUALITY OF LIVING

Ambitie

Het vergroten van de aantrekkelijkheid en wervingskracht van het wonen en leven in de Foodvalley regio. Daar gaat Regio Foodvalley voor.

Doelen

1. Voldoende woningen en woningbouw

- a) Woningbouw houdt kwantitatief gelijke tred met toename van huishoudens; wordt de huidige bevolkingsgroei gecontinueerd dan zullen regiogemeenten tot 2030 maximaal ongeveer 25.000 woningen bijbouwen.
- b) Woningbouwaanbod is afspiegeling van woningvraag.
- c) Gemeenten hebben voldoende programmatische en ruimtelijke capaciteit, instrumenten en flexibiliteit om mee te bewegen met dynamiek van de markt.

2. Gedifferentieerde en hoogwaardige woningvoorraad

- a) Gemeenten spannen zich in voor een verbetering van de beschikbaarheid van sociale huurwoningen.
- b) Nieuwe woningen worden ook aangeboden in particulier opdrachtgeverschap.
- c) Er is voldoende nieuw woningaanbod in middenhuur (maandhuur < liberalisatiegrens), goedkope koop en middensegment koop.
- d) Jaarlijks worden er voldoende flexwoningen toegevoegd (met name arbeidsmigranten, studenten, kenniswerkers).
- e) Tevredenheid met de woning en woonomgeving is gelijk aan of beter dan het gemiddelde in de Provincie Gelderland.
- f) Voldoende nieuwe woningen in het extra dure prijssegment (> € 500.000), er kan ook worden voorzien in exclusieve woonmilieus.

3. Vitale en duurzame steden, dorpen, wijken

- a) De centra van steden als Ede, Veenendaal en Wageningen kunnen qua leefmilieu, ontsluiting en voorzieningen en woningaanbod concurreren met vergelijkbare steden in concurrerende regio's in Nederland.
- b) Dorpen en woonkernen beschikken tenminste over basisvoorzieningen (supermarkt, basisschool, sportmogelijkheden) en kunnen in eigen woningbehoefte voorzien.
- c) Beoordeling leefbaarheid van wijken is minimaal 'ruim voldoende'.
- d) Alle corporatiewoningen zijn in 2050 en zoveel eerder als mogelijk gasloos en CO₂ neutraal. Woningcorporaties zorgen dat hun woningen uiterlijk 2023 gemiddeld label B hebben en zetten in op circulair bouwen en renoveren. De energietransitie en verduurzaming mag niet ten koste gaan van betaalbaarheid.
- e) Alle gemeenten zijn op planning met verduurzaming van bestaande woningvoorraad, zoals vastgelegd in op te stellen Warmteplannen. Alle woningen zijn in 2050 aardgasloos. In 2030 zijn tenminste 8 woonwijken in Regio Foodvalley aardgasloos.

4. Behoud en versterking van natuur en landschap

- a) De ruimteclaims als gevolg van de groei en noodzakelijke verduurzaming in de regio worden op slimme en zorgvuldige wijze gecombineerd. Woningbouw, werkgelegenheid, energieopwekking en mobiliteit dienen elkaar waar mogelijk te versterken en zodanig ingepast te worden dat zo min mogelijk ruimte gebruikt wordt.
- b) Verstedelijking mag niet gepaard gaan met (verdere) opoffering van natuur, landschap en cultuurhistorie. Het zijn de 'selling-points' van ons regionaal leefmilieu die waar mogelijk versterkt dienen te worden. Belangrijk is dat de regio in samenwerking met partners in de

fase van planvorming anticipeert op milieueffecten. Uiteraard is daarbij samenwerking met andere thema's essentieel. Actueel in dit verband is stikstof- en ammoniakproblematiek.

Aanpak

1. Kwalitatieve en kwantitatieve afspraken met overheden

Over woningbouw worden regionale kwantitatieve en kwalitatieve afspraken gemaakt met provincie Gelderland en provincie Utrecht. Waar nodig kan dit overwogen worden met het Rijk. Dit mede in relatie tot de Omgevingsvisie en -verordening. Op basis van de monitor wordt hier ook regionaal op gestuurd. Afspraken kunnen gaan over bouwproductie, ruimtegebruik, woningmarktsegmenten, betaalbaarheid en woonmilieus.

2. Uitwisseling van kennis en samenwerking in beleid en uitvoering

- In regionale afstemming wordt nauw samengewerkt op kwalitatieve verdiepingsthema's zoals middenhuur, flexibel wonen en ontwikkelen en transformatie.
- De groei van het aantal huishoudens, de energietransitie, het behoud en versterking van landschappelijke kwaliteit, de versterking van centra(voorzieningen) en toekomstbestendigheid van bestaande wijken en buurten stellen gezamenlijk eisen aan beleid. Gemeenten, woningcorporaties en diverse typen marktpartijen trekken hierin samen op: kennisuitwisseling, afstemming van beleid en waar nodig gezamenlijke visie- en beleidsontwikkeling. Indien wenselijk worden verduurzamingsfaciliteiten gecreëerd voor eigenaar-bewoners en particuliere verhuurders, zowel op technisch als financieel vlak. De samenwerking tussen de regio en de Stichting Vastgoedmonitor wordt uitgebouwd.
- Quality of living hangt ook samen met een vitaal platteland en de transitie van de agrarische sector. De komende decennia zullen nog veel agrarische bedrijven stoppen. Dit zorgt voor veel vrijkomend agrarisch vastgoed: hiervoor moet een passende invulling of saneringsregeling worden gezocht (zie 5.1).

3. Monitoring van de woningmarkt

Deze monitoring bestaat uit het frequent (twee keer per jaar) bijhouden van ontwikkelingen in de woningmarkt: Vraag en aanbod, prijzen, woningproducties, energietransitie, deelsegmenten, demografie, migratie, woontevredenheid en gezondheid. Doelen hiervan zijn het transparant maken, verantwoorden van resultaten en signaleren van trends.

4. Aangaan van nieuwe samenwerkingsrelaties

Onderdelen van het programma Quality of Living zijn relatief nieuw, op het niveau van de regio (en soms ook op lokaal niveau). Daaronder vallen in ieder geval de zorg voor en versterking van natuur en landschap en cultuurhistorisch waarden. Binnen het programma wordt de samenwerking met vertegenwoordigers van gemeenten, provincies, non-profit als profitorganisaties gezocht. Doel is in eerste instantie kennisuitwisseling en afstemming van beleid en activiteiten. Een actueel voorbeeld is afstemming omtrent de aanpak van de stikstofproblematiek

Bijdrage aan strategie

Circulair	Gezond
- Stimuleren van circulair bouw- en renovatieproces	- Duurzaam en vitaal wonen en leven - Behoud en versterking van natuur en landschap

In connective	
Andere thema's	Triple helix
<ul style="list-style-type: none"> Human Capital (regio promotie) Energietransitie (gasloos bouwen/wonen) Ruimtelijke impact <ul style="list-style-type: none"> Landbouwtransitie en vitaal platteland Energietransitie Fysieke randvoorwaarden 	Regionale overheden in besluitvormende rol; Partnerschap ten aanzien van Vastgoedmonitor (Stichting vastgoedmonitor); Partnerschap ten aanzien van woningcorporaties; Organisaties voor landschap en recreatie

