



Regio Foodvalley

BEGROTING 2025-2028

5 april 2024





INHOUD

VOORWOORD	4
1. INLEIDING	5
1.1. Scope van de begroting	5
1.2. Regionale samenwerking	5
1.3. Proces vaststelling Begroting 2025	5
2. BELEIDSBEGROTING	6
A. Programmaplan	6
2.1. Regiokantoor	6
2.2. Economic Board	7
2.3. Landbouwtransitie	9
2.4. Voeding voor een gezond leven	10
2.5. Energietransitie	11
2.6. Human Capital	12
2.7. Innovatie, clustervorming en circulair	13
2.8. Fysieke randvoorwaarden	13
2.9. Quality of Living	15
B. Paragrafen	16
Paragraaf A: Risico's en weerstandsvermogen	16
Paragraaf C: Financiering	19
Paragraaf D: Bedrijfsvoering	20
3. FINANCIËLE BEGROTING REGIO FOODVALLEY 2025-2028	23
3.1. De begrotingsopbouw: inzicht in relatie inzet en middelen	23
3.2. Van kadernota naar programmabegroting	23
3.3. Overzicht van baten en lasten begroting Regio Foodvalley	24
3.4. Geprognostiseerde balans	24
3.5. Financiële Tabellen werkprogramma's	25
3.6. Bijdrage per gemeente - Regiokantoor en Economic Board	26
3.7. Bijdrage per gemeente - Mobiliteitsfonds	26
3.8. Bijdrage per gemeente per onderdeel	27
3.9. Begrotingsopbouw en indexaties	27
3.10. Gebruikte inwoneraantallen	28
BIJLAGE 1: KERNGEGEVENS	30

VOORWOORD

Voor u ligt de begroting 2025 - 2028 van Regio Foodvalley. Deze begroting is een uitwerking van de kaderbrief 2025-2028.

In aanloop naar de begroting 2025 werken we, ondernemers, onderwijs en overheid, samen aan een nieuwe Strategische Agenda voor de regio. Een agenda die richting geeft aan onze gezamenlijke ambities én aan waar we elkaar nodig hebben om deze ambities te realiseren. Dat betekent dat we in 2025 programma's afronden en tegelijkertijd volop werken aan een nieuwe Strategische Agenda vanaf 2026.

We kunnen u daarom op dit moment geen compleet financiële doorkijk geven bij de ambities die eind dit jaar uit de Strategische Agenda volgen. Toch geeft deze begroting u een meerjarenperspectief. Waarbij we het jaar 2025 in overeenstemming met de kaderbrief met een indexatie hebben doorgetrokken. De zorgen over de extra financiële druk vanaf 2026 op gemeenten zijn groot. Bij het vertalen van de nieuwe Strategische Agenda naar concrete activiteiten en investeringen zullen we dan ook de financiële mogelijkheden goed in beeld brengen. In afstemming met de samenwerkende partijen en in navolging op de zienswijzen van gemeenten op de kaderbrief.

Wij zijn blij dat de gemeenten Putten en Bunschoten met ons samenwerken op het thema van Landbouw en Voedsel (Putten) en op het thema Voedsel (Bunschoten). Hun financiële bijdrage aan deze programma's zijn verwerkt in deze begroting. Succesvolle projecten uit de Regio Deal op het gebied van voeding en gezondheid en landbouw, zoals het meetnetwerk, hopen we een vervolg te kunnen geven. Wat hiervoor nodig is, ziet u terug in deze begroting.

We staan als Regio Foodvalley aan de vooravond van ingrijpende ruimtelijke veranderingen. Op het gebied van de toekomst van het landelijk gebied én van een grote schaa sprong in woningbouw, bereikbaarheid, economie en leefomgeving. De noodzaak voor investeringen ook vanuit het Rijk, provincies, waterschappen en netbeheerders wordt alleen maar groter. Vanuit dat oogpunt wordt samenwerken steeds belangrijker. Samen hebben we de puzzel op te lossen en de beste oplossingen voor de inwoners van onze mooie regio te realiseren. De kracht van die samenwerking gaat daarin voor een groot deel het succes bepalen.

Met vriendelijke groet,
namens het Algemeen Bestuur Regio FoodValley,

René Verhulst
Voorzitter



1. INLEIDING

1.1. SCOPE VAN DE BEGROTING

Deze begroting is een uitwerking van de kaderbrief 2025-2028. Het begrotingsjaar 2025 wordt hierin uitgewerkt en er wordt een meerjarenperspectief gegeven. Deze begroting is weer verder doorontwikkeld om de leesbaarheid en de inzichtelijkheid te vergroten.

De meeste regionale programmamanagers zijn gedeeltelijk in dienst van de Regio en een aantal van hen is in dienst van een van de deelnemende gemeenten. Zij werken uitsluitend voor de collectieve, regionale opgave.

1.2. REGIONALE SAMENWERKING

Afgelopen jaren zijn er verschillende toenaderingspogingen gedaan door gemeenten van buiten de regio om deel te nemen aan Regio Foodvalley. De beweegredenen voor toenadering zijn divers en de regio heeft deze verzoeken veelal afgehouden. Binnen de regio is er tevredenheid over de inhoudelijke agenda en focus, de intergemeentelijke samenwerking die vanzelfsprekend is geworden en de aanhaking van bedrijfsleven en onderwijsinstellingen. Dit wordt buiten de regio ook als kracht gezien.

Het algemeen bestuur heeft besloten om de Gemeenschappelijke Regeling RFV niet open te stellen voor nieuwe partijen, maar op de twee DNA-thema's van Foodvalley Landbouw en Voedsel wel de mogelijkheid te bieden om hieraan deel te nemen. Hier is een aantal voorwaarden aan verbonden zoals het duidelijk maken van de toegevoegde waarde, navenant bijdragen aan het programma in capaciteit en financiën, bijdragen aan de overheadkosten en ambtelijke en bestuurlijke aanwezigheid in het relevante ambtelijk overleg en portefeuillehoudersoverleg. Zoals u weet werken de gemeenten Putten en Bunschoten daarom nu met ons samen. Putten op het thema van Landbouw en Voedsel en Bunschoten op het thema Voedsel. De financiële consequenties zijn cijfermatig verwerkt in deze begroting.

1.3. PROCES VASTSTELLING BEGROTING 2025

Begroting

5 april 2024

8 april 2024 - 15 juli 2024

6 september 2024

Uiterlijk 15 september 2024

Algemeen Bestuur

Zienswijzeprocedure raden

Vaststelling Begroting 2025 door Algemeen Bestuur

Gedeputeerde Staten Gelderland



2. BELEIDSBEGROTING

A. PROGRAMMAPLAN

De Kaderbrief 2025-2029 die eind 2023 aan de gemeenteraden is voorgelegd vormt de basis voor deze inhoudelijke kaders. De gemeenteraden hebben op de inhoudelijke kaders geen wensen en bedenkingen kenbaar gemaakt.

In dit hoofdstuk wordt inzicht gegeven in de doelen van de 9 programma's van Regio Foodvalley. In het programma Regiokantoor wordt beschreven hoe vanuit de bedrijfsvoering van Regio Foodvalley aan de realisatie van de gestelde doelen wordt gewerkt. Dan gaat het met name om communicatie, public affairs (lobby maar ook de inzet in Europa). Verder worden de doelen van de Economic Board (programma 2) voor 2025 verder toegelicht. Daarna volgen de doelstellingen uit de 7 programma's van de Strategische Agenda (programma 3 t/m 9).

2.1. REGIOKANTOOR

2.1.1. Communicatie

Regio Foodvalley streeft naar duurzame, consequente en consistente communicatie. Wij bieden een podium aan de programma's, projecten en alle initiatieven uit de Strategische Agenda en wij staan in verbinding met ons netwerk.

Communicatiedoelstellingen

- Regio Foodvalley meer zichtbaar maken bij bedrijven, onderwijs-/ kennisinstellingen en inwoners van de regio.
- Communicatie-inspanningen meetbaar maken; daarmee krijgen we meer inzicht in het effect van onze inzet en komen we meer te weten over de relevantie van onze content.
- Partners uit de Strategische Agenda actief informeren over de inhoud, processen en de voortgang van de verschillende thema's. Bijvoorbeeld het faciliteren van raads gesprekken, het organiseren van de jaarlijkse regiotoer en het organiseren van raadsbijeenkomsten.

Communicatie draagt bij aan de onderlinge samenwerking tussen organisaties met als doel de samenwerking te vergroten, te stimuleren en uit te dragen onder de doelgroepen. Om die reden wordt ook samengewerkt met de mensen die de communicatie van de programma's (zoals Regiodeal, Gelrepact) verzorgen.

2.1.2. Public Affairs

Met public affairs werkt de regio strategisch aan het behartigen van de belangen van de regio op het lokale, provinciale, nationale en Europese politieke speelveld. Dat gebeurt door in te spelen op de maatschappelijke ontwikkelingen en de publieke opinie.

De lobby van de regio heeft als doel:

1. Sterke positionering van de regio

- a. Als samenwerkingspartner voor het Rijk en provincies in gesprekken over de grote ruimtelijke opgaven, met name verstedelijking en het voedselsysteem (incl. landbouwtransitie);
- b. Zowel bestuurlijk als ambtelijk als betrouwbare gesprekspartner voor stakeholders. De Economic Board speelt daarbij een belangrijke rol in het verbinden van onderwijs, ondernemers en overheden in de regio.

2. Ondersteuning van de programma's met stakeholdermanagement, communicatie en beïnvloeding

- a. De ontwikkeling van lobbyagenda's voor programma's, voor zowel de korte als (middel-)lange termijn;
- b. Het uitdragen en realiseren van randvoorwaarden voor de programma's in beleid en wet- en regelgeving;
- c. Het signaleren van politieke en maatschappelijke ontwikkelingen, wijzigingen in wet- en regelgeving en de actualiteit op provinciaal, nationaal en Europees niveau.

3. Het uitvoeren van een strategische lobbyagenda

- a. Waarin de onderlinge samenhang en afweging tussen programmadoelen wordt gemaakt;
- b. Die prioriteiten benoemt op basis van de doelen van de Strategische Agenda en de beschikbare capaciteit bij regio en gemeenten;

- c. Een analyse van korte- en (middel-)lange termijn doelen, dilemma's en acties die uit de strategische agenda voortkomen;
- d. Visie op de inzet van het bestuurlijke en ambtelijke netwerk, en de beschikbare lobbycapaciteit in de regio.

Waar houden we ons in 2025 mee bezig op het gebied van Public Affairs?

- We bouwen de samenwerking met FoodNL (met foodregio's Greenport Venlo en Agri Food Capital) verder uit en richten ons daarbij vooral op het positioneren van FoodNL in Brussel en de Europese fondsen op het gebied van *eiwittransitie* en *voeding voor een gezond leven*;
- In 2025 worden minimaal 3 lobbysuccessen gerealiseerd die bijdragen aan de doelen van de programma's. Deze doelen worden in 2025 met de programmamanagers geformuleerd en afgestemd in de werkgroep PA.
- De verstedelijkingsstrategie Arnhem Nijmegen Foodvalley;
- De landbouwtransitie en een visie op het voedselsysteem;
- In 2025 wordt de positie van de Economic Board bij het uitdragen van regionale belangen richting regio, Rijk en Brussel versterkt.

2.2. ECONOMIC BOARD

De Economic Board Foodvalley is overeenkomstig de opdracht van het Algemeen Bestuur o.a. verantwoordelijk voor het opstellen van de Strategische Agenda. In 2024 wordt het proces doorlopen om te komen tot een nieuwe Strategische Agenda 2026-2030 waarbij gebruik gemaakt wordt van de beschikbare inhoudelijke bouwstenen, tussentijdse evaluatie Strategische Agenda 2020-2025 en gesprekken met de drie kolommen (Onderzoek/Onderwijs, Ondernemers en Overheid). De Strategische Agenda bepaalt de regionaal inhoudelijke focus (kaders) die vervolgens door de programmamanagers vertaald zal worden naar programma's en projecten voor de periode 2026-2030.

Voor meer achtergrondinformatie over de Economic Board, zie <https://www.regiofoodvalley.nl/over-ons/economic-board>.

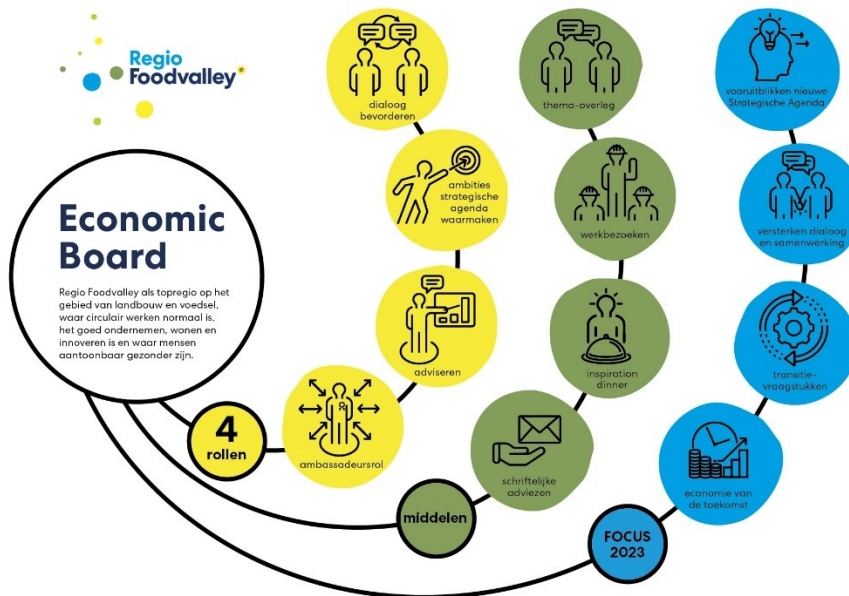
Het jaar 2025 zal een overgangsjaar worden omdat de huidige Strategische Agenda doorloopt tot en met 2025 en de nieuwe Strategische Agenda in december 2024 richting de raden zal gaan voor vaststelling.

Naast de verantwoordelijkheid voor de Strategische Agenda heeft de Economic Board taken die een continuering van de eerder vastgestelde taken zijn zoals verwoord in de vastgestelde samenwerkingsafspraken van december 2021:

- Monitoren van de voortgang van de doelstellingen in de Strategische Agenda;
- Uitbrengen van advies over transitievraagstukken en thema's in de regio;
- Uitdragen van de regionale belangen op lokaal, regionaal, nationaal en internationaal niveau;

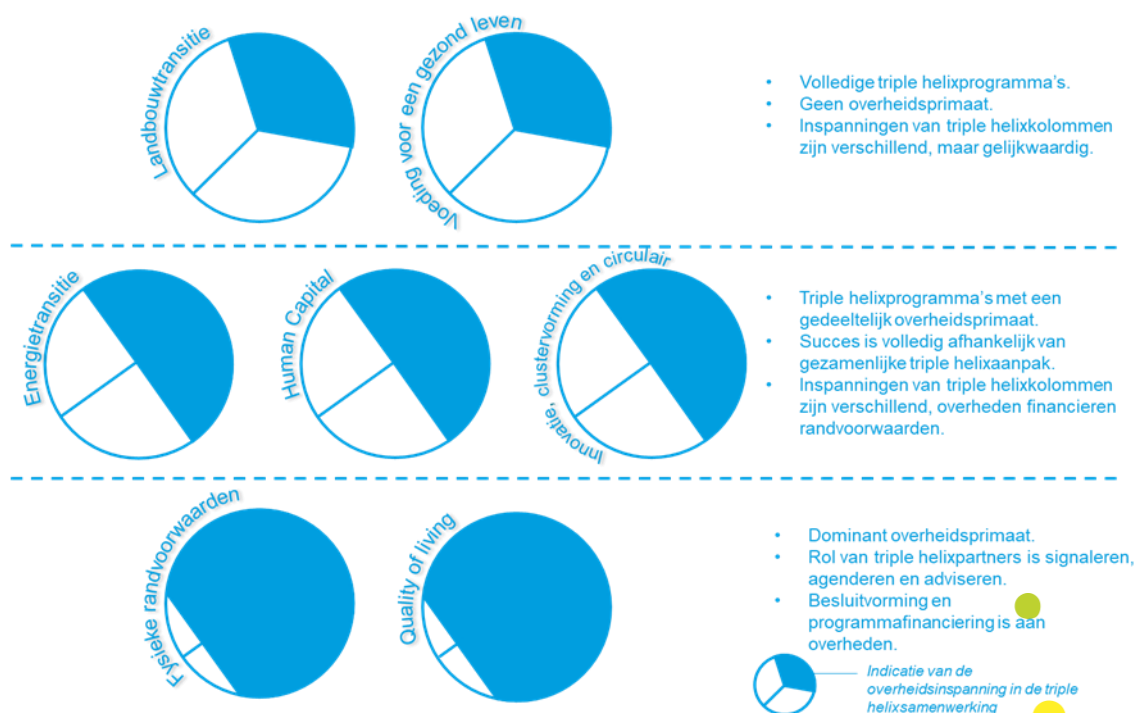


- Zorg dragen voor de (strategische) aansluiting van de individuele pijlers op de regionale ambities.



STRATEGISCHE AGENDA

Onderstaand figuur geeft weer dat de zeven thema's uit de Strategische Agenda in verschillende mate triple helix zijn georiënteerd. Sommige thema's zijn volledig triple helix, andere programma kennen een dominant overheidsprimaat en vooral een adviesrol voor de overige triple helixpartners.



Figuur 1 De zeven thema's van de Strategische Agenda 2020-2025

Per thema wordt in de navolgende paragrafen kort weergegeven wat de doelstelling voor 2025 is en welke investering hiervoor nodig is. Het Algemeen Bestuur heeft besloten om de kosten van de programmamanagers niet meer op te nemen in de werkprogramma's maar in zijn geheel in programma 1 (kosten regiokantoor) zichtbaar te maken. Deze kosten blijven wel inzichtelijk door de werkelijke inzet op te nemen in de jaarstukken.

2.3. LANDBOUWTRANSITIE

Regio Foodvalley gaat voor een toekomstbestendige AgriFood keten en een vitaal platteland.

Doelen Landbouwtransitie en Vitaal Platteland uit de Strategische Agenda

We werken aan een transitie van het voedselsysteem waarbinnen de agrarische sector gezond is, circulair werkt en in verbinding is met ketenpartners en de maatschappij. Regio Foodvalley wil de komende 10 jaar een proeftuin zijn en blijven met innovatie- en experimenteerruimte. Ons doel is dat er in 2030 minimaal 500 toekomstbestendige agrarische bedrijven zijn in de regio die:

- Naar eigen inzicht handelingsperspectieven benutten die bij het betreffende bedrijf, de ondernemer en de locatie passen voor circulaire bedrijfsvoering, alternatieve eiwitten, gezonde bodems en natuurinclusief werken en emissiereductie.
- Een reële prijs ontvangen voor hun producten in duurzame productieketens.
- Gebruik hebben gemaakt van een breed aanbod van training en begeleiding en/ of verbindingen hebben gelegd met lokale en regionale kennisinstellingen en inwoners.
- Breed maatschappelijk gewaardeerd worden en daar terecht trots op zijn.

Zo draagt het programma in 2025 bij aan de doelen van de Strategische Agenda

Regionaal Perspectief Landelijk Gebied

De Regionale Ruimtelijke Verkenning (RRV) is in 2021 door de gemeenteraden vastgesteld. Een belangrijk vervolg daarop, om invulling te kunnen geven aan de in de RRV benoemde uitdagingen, is het in 2024 vast te stellen Regionaal Perspectief Landelijk Gebied (RPLG): een ruimtelijk-economisch toekomstperspectief voor het landelijk gebied in onze regio. Het is onze regionale uitwerking en toepassing van het Nationaal Programma Landelijk Gebied en de daaruit volgende provinciale programma's. Vanwege de doorgaande ontwikkelingen in dit dossier, verwachten we dat in 2025 een actualisatie van het RPLG voorbereid en vastgesteld wordt.

Om het RPLG tot uitvoering te brengen voorzien we de vaststelling van een uitvoeringsprogramma in 2024. De realisatie daarvan start in dat jaar en zal in de periode 2025-2028 doorgaan. Het gaat om grote opgaven, met gezamenlijke projecten en activiteiten en een onderzoeks- en ontwikkelagenda met als doel toe te werken naar het meerjarenperspectief van het RPLG.

In het RPLG en het uitvoeringsprogramma ligt vanuit de ontwikkeling naar een duurzaam en gezond voedselsysteem een sterke verbinding met het *programma Voeding voor een gezond leven*. Dit wordt binnen de programma's op elkaar afgestemd en deze programma's groeien naar elkaar toe.

Schone Luchtakkoord (SLA)

De Foodvalleygemeenten hebben het SLA medeondertekend en daarmee de intentie uitgesproken om te streven naar 50% gezondheidswinst in 2030 ten opzichte van 2016 en toe te werken naar de oude WHO-advieswaarden uit 2005 voor stikstofdioxide en fijnstof. Dit doel is opgenomen in het RPLG. We hebben in 2020 een uitvoeringsplan vastgesteld, waarin pilots en maatregelen zijn opgenomen, met name voor landbouw, maar ook voor mobiliteit, industrie en houtstook. Ook in 2025 zullen er pilots en maatregelen op deze thema's plaatsvinden.

Landbouwnetwerk Regio Foodvalley

Deze netwerkorganisatie werkt via themagroepen, en soms met gezamenlijke projecten, aan concrete stappen voor een betere toekomst van landbouw in onze regio. Regio Foodvalley is één van de partners in dit netwerk en draagt bij aan financiering van gezamenlijke projecten die passen bij de doelen en keuzes uit het RPLG.

Samenwerking en beïnvloeding

Voor een werkbare uitvoering van de doelen en ambities in onze regio, werken we zoveel mogelijk samen met gebiedspartners (zoals via het Landbouwnetwerk) en medeoverheden. Het waterschap, de provincies Gelderland en Utrecht en het Rijk zijn doorlopend onze gesprekspartners op alle ambtelijke niveaus en waar nodig ook bestuurlijk, onder meer vanwege de uitvoeringsagenda van het NOVEX-Ontwikkelperspectief. De verbinding met het Rijk houden we zowel via de VNG als rechtstreeks met de relevante ministeries zoals LNV, I&W en BZK. Daarnaast zoeken we naar samenwerking en uitwisseling met andere foodregio's in Nederland en Europa.

Relatie met Regio Deal

In spoor 1 van de Regio Deal, "Landbouwtransitie" wordt samengewerkt aan Emissiereductie, Circulair veevoer, Bodem- en waterkwaliteit, verdienmodellen en aan een bedrijven- en omgevingsmeetnetwerk. Deze ontwikkelingen zijn van groot belang voor een goed perspectief voor de voedselproductie en daarmee voor de realisatie van ons Regionaal Perspectief Landelijk Gebied. We werken daarom aan een strategie om deze projecten te verlengen na de formele afronding van de Regio Deal eind 2024.

Benodigde investering in:

2025: € 462.000

2026: € 450.000

2027: € 468.000

2028: € 487.000

2.4. VOEDING VOOR EEN GEZOND LEVEN

Transitie naar een duurzaam en gezond voedselsysteem met minder impact op het klimaat, waarbij voedsel op een duurzame manier geproduceerd en geconsumeerd wordt.

Zo draagt het programma in 2025 bij aan de doelen van de Strategische Agenda

Om de transitie naar een duurzaam en gezond voedselsysteem te realiseren zien we vanuit het programma drie rollen voor Regio Foodvalley.

- Aanjagen, versnellen, ondersteunen en verbinden van ontwikkelingen die bijdragen aan de doelen van de Strategische Agenda. Dit geldt voor zowel de activiteiten in de gemeenten en de overstijgende onderwerpen daaruit, als de activiteiten van de partners in de Triple Helix.
- Experimenteren, kennis op doen en innoveren. De ervaringen die we hiermee op doen delen we graag met andere regio's in Nederland en daarbuiten. We willen een landelijke proeftuin zijn. In 2025 zal zich dat naar verwachting met name vertalen in het verder uitwerken van de resultaten van de Regiodeal binnen de activiteiten van dit programma. Daarnaast is er ook een nadrukkelijk link met het programma Landbouwtransitie en de uitvoering die aan het RPLG gegeven gaat worden.
- Om een duurzaam en gezond voedselsysteem te realiseren beginnen we binnen onze eigen regio, door duurzame gedragsverandering te stimuleren onder onze eigen inwoners en binnen het (brede) onderwijs. Bewustwording wordt veelal gezien als eerste stap in gedragsverandering. Om die reden is het nuttig om vanuit het programma Voedsel en eiwittransitie breed in te zetten op campagnes en onderwijs om inwoners van jong tot oud bewust te maken van het belang van een goede balans in de consumptie van eiwitten, het tegengaan van voedselverspilling, het belang van de korte keten en keuzes voor gezonde voeding.

We willen de doelen van de Strategische Agenda behalen door in 2025 met de volgende onderwerpen aan de slag te gaan.

Eiwittransitie:

- Duurzame productie van dierlijke en plantaardige eiwitten stimuleren, bijvoorbeeld door verspreiding van kennis over insecten door het NIK.
- We betrekken en ondersteunen bedrijven uit de hele voedselketen bij het vergroten van aanbod in- en consumptie van plantaardig eiwit(producten).
- We maken inwoners bewust van de verschillende voordelen van het consumeren van meer (alternatieve) plantaardige eiwitten.

Voedselverspilling:

- We verbinden ons aan de nationale doelstelling van 50% minder voedselverspilling in 2050 (t.o.v. 2015).
- We initiëren projecten om voedselverspilling bij horeca en instellingen om dit doel te bereiken.
- We maken jongeren op allerlei opleidingsniveaus bewust van de gevolgen van voedselverspilling en stimuleren hen om dit te verminderen.
- We stimuleren consumenten om voedselverspilling te verminderen, bijvoorbeeld door allerlei activiteiten te organiseren tijdens de jaarlijkse verspillingvrije week.
- We activeren andere doelgroepen zoals horeca, retails en voedselproductie met gerichte projecten.

Korte ketens:

- Ondersteunen van producenten in de korte keten, om (nieuwe) verdienmodellen te ontwikkelen.

- Stimuleren om het assortiment te verbreden met onder andere meer plantaardige producten.
- Bekendheid bij inwoners en afname van regionale producten vergroten.

Gezonde voeding:

- Bevorderen van gezonde voeding en leefstijl voor behoud van vitaliteit/ kwaliteit van leven. Bijvoorbeeld door voedseleducatie op PO/VO-scholen en samenwerking binnen de huidige Preventie Coalitie.
- Implementeren van de resultaten van de projecten die de Regiodeal en de Preventie Coalitie heeft opgeleverd, via dit programma en het Regio plan Gelderse Vallei.

Relatie met Regio Deal

Er zijn momenteel allerlei onderzoeken die in de Regiodeal gedaan worden op het gebied van voeding en gezondheid en landbouw. In 2025 wordt, waar de resultaten van de Regiodeal daartoe aanleiding geven, gezorgd voor vervolgstappen die binnen dit programma kunnen worden uitgevoerd.

Benodigde investering in:

2025: €129.000

2026: €134.000

2027: €140.000

2028: €146.000

2.5. ENERGIETRANSITIE

Regio Foodvalley heeft de ambitie om in 2050 een energieneutrale regio te zijn en in 2030 een CO₂-reductie gerealiseerd te hebben van 55% ten opzichte van 1990.

Deze ambitie is de afgelopen jaren vertaald naar doelstellingen voor de opwek van duurzame energie, doelstellingen voor energiebesparing en doelstellingen voor de warmtetransitie in de gebouwde omgeving. Sinds het najaar van 2022 wordt ook de Energietransitie in regio Foodvalley geconfronteerd met netcongestie door de enorme toename van duurzame energie als gevolg van het bijstellen van de landelijke ambities van 49% naar 60% CO₂ reductie in 2030 en door het uitbreken van de oorlog in Oekraïne, wat heeft geleid tot een snellere groei van het gebruik van duurzame energie. Deze ontstane situatie heeft ertoe geleid dat het Energietransitieprogramma er een forse opgave bij heeft gekregen.

Binnen het regionale Energietransitie-programma komen meerdere lijnen samen. Het zijn niet alleen de energiedoelen van de Strategische Agenda, maar ook de opgave vanuit de Regionale Energiestrategie, de regionale aanhaking aan het Nationaal Programma Lokale Warmte, het werken aan het energiesysteem t.g.v. netcongestie en het programmeren en prioriteren van (langere termijn) energie-infrastructuur projecten. Binnen de beide provincies zijn EnergyBoards opgericht, die zich bezighouden met alle thematiek rondom netcongestie en het programmeren en prioriteren van (langere termijn) energie-infrastructuur projecten. Dit vraagt een aanzienlijke extra inzet van bestuurders en ambtelijke organisatie. Daarnaast werkt het regionale Energietransitieprogramma intensief samen met een aantal maatschappelijke partners zoals het FOV Regio Foodvalley, VNO-NCW Midden, LTO Noord, de gezamenlijke woningbouwcorporaties, de gezamenlijke energiecoöperaties via ValleiEnergie en de netbeheerders Stedin en Liander.

Het bijstellen van de landelijke ambities van 49% naar 60% vraagt ook om een bijstelling van de doelstellingen van de Strategische Agenda (55% per 2030), naast alle andere zaken die op ons afkomen. Dit geeft dat het huidige programmaplan 'Energieprogramma 2022-2023' van 25 februari 2022 niet meer voldoet en er gewerkt wordt aan een nieuw breed programmaplan Energietransitie regio Foodvalley 2024-2026. Het is voorzien dat dit programmaplan eind 2023, begin 2024 beschikbaar komt. In dit programmaplan zullen de hoofdlijnen van de Energietransitie voor regio Foodvalley voor de periode 2024-2026 worden opgenomen.

Zo draagt het programma in 2025 bij aan de doelen van de Strategische Agenda

- Versnellen en mogelijk maken van projecten gericht op duurzame opwek van energie, energiebesparing en CO₂-reductie, zodat Regio Foodvalley in 2050 energieneutraal is, met behoud van landschappelijke kwaliteiten en de aantrekkelijke leefomgeving.
- Verduurzaming van de bebouwde omgeving (isolatie, besparen en aardgasvrij). Dit doen we samen met o.a. het NPLW.
- Verduurzaming van bedrijventerreinen in relatie tot zon-op-dak, infrastructuur en energiebesparing

- Regionaal programmeren en prioriteren van de benodigde uitbreiding van netcapaciteit en infrastructuur. Dit doen we in samenhang met andere opgaven en met de partners in de regio.
- We leggen de verbindingen met andere thema's in de regio en via de Regionale Energie Strategie met het landelijk programma NPRES. Zo continueren wij de interbestuurlijke samenwerking en samenwerking met andere stakeholders, zodat projecten gebiedsgericht opgepakt worden en integrale belangenafweging plaatsvindt tussen verschillende opgaven in dezelfde ruimte.
- In 2024 zal een nieuw programmaplan Energietransitie Regio Foodvalley worden opgesteld en voorgelegd. Het is goed denkbaar dat dit leidt tot een herijking van de activiteiten en beoogde resultaten in 2025.

Doelen Energietransitie

- Ondersteunen, organiseren en uitvoeren van regionale projecten en activiteiten voor het behalen van de RES 1.0-doelstellingen. Regio Foodvalley staat nog steeds achter hun ambitie om per 2030 1 TWh duurzame opwek te realiseren, waarbij het RESbod van 0.75 TWh duurzame opwek per 2030 voor regio Foodvalley de afgesproken doelstelling is. De regionale projecten en activiteiten dragen derhalve ook bij aan de doelen van de Strategische Agenda.

Benodigde investering in:

2025: €179.000

2026: €185.000

2027: €191.000

2028: €197.000

2.6. HUMAN CAPITAL

Het programma Human Capital heeft als hoofddoel om via projecten bij te dragen aan een goed functionerende arbeidsmarkt in Regio Foodvalley en bij te dragen aan een economische topregio Foodvalley waarin het goed wonen, werken, leren en leven is.

De Strategische Agenda 2020-2025 vormt het strategische overkoepelende kader voor de Human Capital Agenda 2022-2025. Deze op uitvoering gerichte Human Capital Agenda zet in op het versterken van de economische structuren en de verbindingen tussen vraag en aanbod op de arbeidsmarkt op (middel) lange termijn. De nadruk ligt op de verbinding tussen werken, leren en innoveren. In de uitvoerende rol ligt het zwaartepunt bij de ondernemers/ werkgevers en bij het (domein) onderwijs.

Zo draagt het programma in 2025 bij aan de doelen van de Strategische Agenda

Regio Foodvalley heeft te maken met een aantal urgente thema's. Onder andere een zeer krappe arbeidsmarkt en daardoor aanhoudende tekorten in nagenoeg alle sectoren, een veranderende demografie, verschuiving van waarden van de jongere generatie (bijv. ten aanzien van flexibilisering), onvoldoende aansluiting van vaardigheden, skills en competenties bij de vraag en de ontwikkelingen op dit terrein in de onderwijskolom.

Voor 2025 zijn in elk geval de volgende thema's van groot belang voor een goed functionerende arbeidsmarkt:

- Leven Lang Ontwikkelen; initiatieven op het gebied van scholing, bijscholing of omscholing van zittend en toekomstig personeel, zodat medewerkers hun ervaring en ontwikkelde competenties inzetten op de plek waar ze het meeste nodig zijn.
- Elk Talent telt; welke initiatieven dragen bij aan het beter bereiken van het zgn. 'onbenutte arbeidspotentieel', te weten de beroepsbevolking in Regio Foodvalley die ofwel in deeltijd werkzaam is of nog niet werkzaam is op de arbeidsmarkt.
- Toptalent kiest voor de regio; hoe behouden we toptalent voor de regio; hoe zorgen we ervoor dat we aantrekkelijk zijn voor instroom van toptalent naar de regio.

In de uitvoering van de Human Capital Agenda 2022-2025 richten we ons allereerst op drie grote arbeidsmarkttopgaven: de energietransitie, de landbouwtransitie en de grote zorgvraag. Daarbij zetten we bij alle opgaven in op drie typen interventies. Deze hebben als doel zowel de aanbodkant van de arbeidsmarkt (zorgen voor voldoende geschoold personeel) te versterken, als de vraagkant (de keuzes van werkgevers in de indeling van werk en werving en selectie):

1. Oriëntatiecarroussels om kennis te maken met baankansen en de mogelijkheden voor scholing.
2. HR-ondersteuning aan MKB, met als doel innovaties te stimuleren om het werk aantrekkelijker te maken voor een bredere doelgroep.

3. Het versterken van een flexibel en regionaal scholingsaanbod in 'Academies', met als doel het mogelijk maken van snellere scholing van personeel.

Daarnaast is er ruimte om, binnen de doelen van de agenda, andere initiatieven uit de regio te faciliteren. Met dit flexibele deel is er ruimte om extra accenten te leggen en om in te spelen op kansrijke en veelbelovende initiatieven vanuit de triple helix. Daarmee blijft de agenda open staan voor nieuwe ontwikkelingen.

Benodigde investering in:

2025: €221.000

2026: €229.000

2027: €237.000

2028: €246.000

2.7. INNOVATIE, CLUSTERVORMING EN CIRCULAIR

De regio bouwt aan een toekomstbestendige regionale economie door stimulering van innovatie, clustervorming en circulair ondernemen.

Zo draagt het programma in 2025 bij aan de doelen van de Strategische Agenda

- Vergroten van samenwerking in grotere en kleinere clusters en netwerken.
- Vergroten van samenwerking en effectiviteit bij innovatie.
- Tot stand brengen van kennisinteractie tussen ondernemers in de Maakindustrie en Food industrie en Food gerelateerde bedrijven in de regio.
- Effect van het Programma Living Lab Regio Foodvalley Circulair vergroten. Realiseren van innovatieve ketenprojecten, verbinden onderwijs en mkb en uitbreiding inhoudelijke thema's door werkplaatsen.

Doelen innovatie en clustervorming

- Verdubbeling van de externe innovatie (meer onderlinge samenwerking en crossovers) van 17% naar 35%,
- Toename in productinnovatie (verbeteringen van producten) van 50% naar 60%,
- Toename in procesinnovatie (verbeteringen van productie- of bedrijfsprocessen) van 43% naar 53%,
- Toename in marktinnovatie van 19% naar 29%, met name binnen clusters.

Doelen circulaire economie

- Duurzamer gebruik van grondstoffen
- Meer concurrerend vermogen
- Regio Foodvalley als innovatieve kennisregio

Benodigde investering in:

2025: €191.000

2026: €198.000

2027: €235.000

2028: €214.000

2.8. FYSIEKE RANDVOORWAARDEN

2.8.1. Economie

Regio Foodvalley wil een aantrekkelijke locatie zijn voor bedrijven in de kennisdomeinen Agri en Food, ICT, Poultry, maakindustrie en logistiek. Regio Foodvalley werkt aan het verbeteren van de bereikbaarheid van de regio, rekening houdend met de waarden slim, duurzaam en gezond, aan goede vestigingslocaties en digitale ontsluiting.

Zo draagt het programma in 2025 bij aan de doelen van de Strategische Agenda

- Zorg dragen voor voldoende toekomstbestendig aanbod van bedrijventerreinen van de juiste kwaliteit, waarbij de toekomstige marktbehoefte (volgens de prognoses) het uitgangspunt is.
- Behoud van de leefbaarheid door leegstand in binnenstedelijke gebieden te voorkomen die als gevolg van Perifere Detailhandel kan ontstaan.

- We maken weloverwogen keuzes waar het gaat om de vitaliteit van bestaande en de ontwikkeling van nieuwe kantoorlocaties. We signaleren welke kantoorlocaties nodig zijn om de ambities van Regio Foodvalley maximaal te realiseren en tegelijkertijd het lokale en regionale bedrijfsleven optimaal te blijven accommoderen.
- Inzicht in uitwerking ambities en signaleren trends bedrijventerreinen.
- Actief participeren in verschillende ruimtelijke trajecten en mede richting geven aan lange termijn vraagstukken en (rijks)investeringen. Daarbij streven we naar een goede balans tussen de verschillende opgaven.

Doelen Economie behalen door

Goede werklocaties, de regio wil;

- 'Haar' bedrijven en instellingen in alle levensfasen huisvesten en faciliteren.
- Werklocaties ontwikkelen en deze in hun onderlinge samenhang bezien.
- Inzetten op complementariteit in plaats van concurrentie van deze werklocaties en neemt daar een actieve rol in.

Benodigde investering in:

2025: € 90.000

2026: € 66.000

2027: €107.000

2028: €100.000

2.8.2. Mobiliteit

Het verbeteren van de bereikbaarheid van Regio Foodvalley, rekening houdend met de waarden slim, duurzaam en gezond

1. Foodvalley is als regio goed bereikbaar

Een goede aansluiting van de regio op de corridors A1 en A12, met aandacht voor de aansluitende snelwegverbindingen zowel via weg als via spoor, is essentieel om het extra verkeer op te vangen en de verbinding met de Randstad en de stedelijke regio's in het oosten van het land op peil te houden.

2. De bereikbaarheid binnen de regio is op orde

Foodvalley wil dat in 2030 de steden, kleine kernen en buitengebieden van de regio – ook de nieuwbouwgebieden – goed ontsloten zijn.

3. De mobiliteit in Foodvalley is duurzaam, slim en veilig

Regio Foodvalley versterkt de *modal shift* (meer reizen per ov en fiets). In 2030 is de mobiliteit in Regio Foodvalley dan ook aanmerkelijk duurzamer.

Hoe draagt het programma in 2025 bij aan de doelen van de Strategische Agenda?

Slimmer: we benutten onze netwerken optimaal met inzet van gedragsmaatregelen en slimme verkeerstechnieken; alleen voor specifieke situaties zetten we in op uitbreiding of zelfs nieuwe aanleg van infrastructuur, met efficiënt ruimtebeslag en een goede kosten-batenanalyse.

Duurzamer: we kiezen maatregelen die zorgen voor minder CO₂-uitstoot en verbetering van de luchtkwaliteit. Dit kan door minder te reizen, samen te reizen, bewust te kiezen voor schonere transportmiddelen (fiets, spoor, hoogwaardig OV) en duurzaam autogebruik (autodelen, zero-emissie auto's). Binnen de ruimtelijke ontwikkelingen wordt gestuurd op nabijheid van locaties voor wonen- en werkvoorzieningen.

Gezonder: Regio Foodvalley heeft ook het imago van een gezonde regio. We werken aan een toename van het fiets/ ebike-gebruik en een goede leefomgeving (luchtkwaliteit, veiligheid).

De te bereiken doelen zijn in de Bereikbaarheidsagenda 2023 - 2026 uitgewerkt in programmalijnen met acties en projecten:

1. Foodvalley is als regio goed bereikbaar

Wij faciliteren de benodigde (MIRT)-onderzoeken, bijvoorbeeld de netwerkanalyse Foodvalley, Arnhem, Nijmegen en het A12 spoorcorridor onderzoek Utrecht, Arnhem, Duitse grens (UAD). Daarnaast behartigen wij de belangen van de regio doorlopend in gesprekken met de provincies Gelderland en Utrecht, Rijkswaterstaat, het rijk, omliggende regio's. Ten behoeve daarvan ontwikkelen wij een lobbyagenda.

2. De bereikbaarheid binnen de regio is op orde

Door te investeren in de fietsnetwerken, verbeteren van de voorzieningen voor (hoogwaardig) openbaar vervoer en verder te werken aan een netwerk van mobiliteitshubs, de uitrol van deelmobiliteit en het toekomstbestendig houden van het onderliggend wegennet.

3. Mobiliteit in Foodvalley is duurzaam, slim en veilig

Wij werken aan de verduurzaming van mobiliteit door de aanleg van laadinfrastructuur, het ondersteunen van werkgevers met hun mobiliteitsbeleid (meer werknemers op de fiets of OV naar het werk) en met de verduurzaming van logistiek.

Benodigde investering in:

2025: € 99.000

2026: € 103.000

2027: € 107.000

2028: € 111.000

2.9. QUALITY OF LIVING

2.9.1. Wonen

Doel is de aantrekkelijkheid en wervingskracht van het wonen en leven in Regio Foodvalley te behouden en te vergroten. De regio heeft unieke landschappen, karakteristieke en vitale dorpen en steden. Onze ambitie is om de uitdagingen die er zijn zo te benutten dat het de identiteit van de regio versterkt.

Zo draagt het programma in 2025 bij aan de doelen van de Strategische Agenda

Het hoofddoel van het programma Wonen is om de woonopgave in Regio Foodvalley af te stemmen en te sturen. Leidraad voor het werkplan 2025 zal het uitvoeringsprogramma Woondeal 2023-2026 zijn. Dit tegen de achtergrond van de uitvoering van de Verstedelijkingsstrategie Groene Metropool en het met het Rijk afgesloten Verstedelijkingsakkoord. In de Woondeal die begin tussen de regio, provincies en het rijk is gesloten, staan de afspraken over aantallen betaalbare woningbouw tot en met 2030 geleid, zowel in de huur- als de koopsector. Betaalbare woningbouw staat daarmee weer bovenaan de agenda.

In 2025 zal binnen het programma wonen op hoofdlijn nog steeds gewerkt worden aan de doelen van de Strategische Agenda. Tegelijk zijn een aantal doelen geconcretiseerd en worden nieuwe accenten gelegd. Gezien de opgave om tot 2040 40.000 nieuwe te realiseren, woningen waarvan 25.000 tot en met 2030, werken gemeenten, regio, woningcorporaties en marktpartijen steeds nauwer samen. Ook omdat bij de woningbouw betaalbaarheid nu voorop staat: bijna 30% sociale huur en 33% betaalbare koop.

Onveranderd is dat woningbouw en wonen een belangrijke kwalitatieve opgave vormen. Dat betekent werken aan Vitale en duurzame steden, dorpen en wijken, met name als gaat om verduurzaming van de bestaande woningvoorraad en voldoende maatschappelijke voorzieningen.

Hoe wordt gewerkt aan de hoofddoelen van de Strategische Agenda?

- Voldoende woningen en woningbouw
- Gedifferentieerde en hoogwaardige woningvoorraad
- Vitale en duurzame steden en wijk

In het Uitvoeringsprogramma Woondeal zijn per onderwerp de activiteiten, de ambitie en deelprojecten bepaald. Elk onderwerp kent een adoptiegemeente met een bestuurlijke en ambtelijke trekker. De adoptiegemeenten nemen het initiatief en dragen verantwoordelijkheid voor de inhoudelijke uitwerking van het onderwerp.

Benodigde investering in:

2025: €156.000

2026: €161.000

2027: €166.000

2028: €172.000

2.9.2. Ruimte

Zo draagt het programma in 2025 bij aan de doelen van de Strategische Agenda

In de Strategische Agenda is geconstateerd dat de ontwikkelingen die vanuit verschillende domeinen op de regio afkomen (zoals de woningbouwopgave, landbouwtransitie, energietransitie, mobiliteit,

recreatie en natuur en landschap) met elkaar strijden om de beperkte beschikbare ruimte. “Het goed afwegen en verknopen van deze, soms tegenstrijdige belangen, naar een win-win situatie zal een belangrijke opgave worden, waarbij regionale afstemming en voor sommige onderdelen bovenregionale afstemming noodzakelijk is.” (Strategische Agenda 2020 - 2025, p.17) Binnen het werkprogramma ruimte wordt deze regionale en bovenregionale afstemming vormgegeven. Daarmee vormt het de ruimtelijke doorvertaling van de Strategische Agenda.

Doelen ruimte

Het doel is om integrale afwegingen in het ruimtelijk domein mogelijk te maken, zodat er goede regionale ruimtelijke verdeling plaatsvindt waardoor het karakter van de regio behouden en versterkt wordt.

In de Verstedelijkingsstrategie Arnhem Nijmegen Foodvalley werken we langjarig samen met andere overheden (Rijk, provincies, waterschappen) aan deze opgaven. De komende jaren zal dat onder de noemer NOVEX-gebied Arnhem Nijmegen Foodvalley gebeuren, waarmee nadrukkelijk de verbinding met de opgaven in het landelijk gebied en ten aanzien van energietransitie wordt gelegd. De komende jaren zal daarbij meer en meer de stap van strategie naar uitvoering gezet worden. Zo geven we vervolg aan dat wat in de onderzoeksagenda's bij de Verstedelijkingsstrategie is aangekondigd. In NOVEX-terminologie wordt daar nu de namen NOVEX Uitvoeringsagenda en Regionale Investeringsagenda (RIA) aan gegeven. Dit betekent dat we toewerken naar investeringsrijpe voorstellen en dus meer gaan doen aan detailleren en onderbouwen. Hierin zal nadrukkelijker de verbinding met andere (Rijks)programma's gezocht worden, met name het Mobiliteitsfonds, het Nationaal Programma Landelijk Gebied (NPLG) en het Nationaal Programma Regionale Energie Strategieën (NPRES), maar bijvoorbeeld ook met het Nationaal Programma Ruimte voor Defensie.

Om te komen tot investeringsrijpe voorstellen is voorbereidend onderzoek nodig. De financiële inzet van het programma ruimte zal hier in belangrijke mate op gericht zijn. Gezien het integrale karakter zullen de onderzoeksvragen veelal betrekking hebben op meerdere programma's en sectoren (mobiliteit, verstedelijking, duurzaamheid, economie etc.).

Benodigde investering in:

Ruimte

2025: €85.000

2026: €88.000

2027: €92.000

2028: €96.000

B. PARAGRAFEN

PARAGRAAF A: RISICO'S EN WEERSTANDSVERMOGEN

Op grond van artikel 11 van het Besluit Begroting en Verantwoording (BBV) moet de regio in de paragraaf weerstandsvermogen inzicht verschaffen in de robuustheid van de begroting.

Stelposten

In de begroting 2025 is geen post onvoorzien als stelpost opgenomen.

Weerstandsvermogen en risicoprofiel

De reserves hebben een nadrukkelijke relatie met het weerstandsvermogen en het risicoprofiel van Regio Foodvalley.

Het weerstandsvermogen is de mate waarin Regio Foodvalley in staat is om financiële tegenvallers op te vangen (wendbaarheid) om haar taken te kunnen continueren en waarin Regio Foodvalley niet op een andere wijze (verzekering/voorziening) kan voorzien. Voor het weerstandsvermogen gaat het om een beoordeling van de relatie tussen de beschikbare weerstandscapaciteit en de benodigde weerstandscapaciteit (aanwezige financiële risico's in combinatie met de ruimte in de begroting). Voor de hoogte en samenstelling van het weerstandsvermogen zijn geen landelijke normen en richtlijnen vastgesteld. De norm voor het weerstandsvermogen wordt door het Algemeen Bestuur vastgesteld.

Tot de beschikbare weerstandscapaciteit worden, naast de post onvoorzien, de volgende reserves

gerekend:

- algemene reserve;
- overige algemene reserves;
- bedrijfs- en P-reserves;
- stille reserves (= de meerwaarden van activa die de boekwaarden te boven gaan).

Voor Regio Foodvalley betreft het alleen de algemene reserve die onderdeel uitmaakt van het weerstandsvermogen. Een mutatie in deze reserve leidt dus tot onmiddellijke aanpassing van de beschikbare weerstandscapaciteit en daarmee van de ratio weerstandsvermogen.

Kenmerkend voor het risicoprofiel van Regio Foodvalley is dat de regio beperkt risico loopt en dat daarvoor een Algemene reserve is gevormd. De acht gemeenten die gezamenlijk de gemeenschappelijke regeling vormen blijven namelijk onverwijld 100% aansprakelijk voor exploitatieverliezen van de gemeenschappelijke regeling. In hun eigen paragraaf verbonden partijen zullen zij dit risico moeten kwantificeren.

Als lasten pas aan het einde van het jaar duidelijk worden en/of als er een voorziening moet worden gevormd zal dit nog in datzelfde boekjaar moeten worden afgewikkeld. Het is vanuit efficiency en effectiviteit niet wenselijk om voor elke bedrijfsvoeringsaangelegenheid aan te kloppen bij de deelnemende gemeenten voor een aanvullende bijdrage.

Berekening benodigd weerstandsvermogen

In de vergadering van het Algemeen Bestuur d.d. 9 juni 2023 is een systematiek afgesproken om tot de bepaling van het benodigde weerstandsvermogen te komen. De bijgestelde berekening van het benodigde weerstandsvermogen is als volgt:

Onderdeel RFV	Kenmerken	Risico-profiel RFV	Percentage van de begrote lasten	Bedrag weerstandsvermogen primo 2025
Bekostiging regiokantoor	Reguliere bedrijfsvoerings-risico's	Gemiddeld	6%	200.712
Bekostiging regionale programma's	Hoge voorspelbaarheid, geen open einde	Klein	3%	48.360
Bekostiging uitvoeringskosten regionale SPUK's	Risico's belegd bij de betreffende gemeenten	Klein	3%	27.000
Bekostiging mobiliteitsfonds	Nihil	Nihil	1%	4.080
				280.152

In deze systematiek verdelen we Regio Foodvalley in 3 onderdelen, elk met zijn eigen risico classificatie. Op deze wijze komen we toch tot een werkbare ondergrens door een percentage van de totale begrote programmalasten (inclusief toevoegingen aan reserves) aan te houden.

Beschikbare weerstandscapaciteit:

Algemene reserve € 461.718

Conclusie

De beschikbare weerstandscapaciteit is voldoende om de risico's van Regio Foodvalley te kunnen opvangen. De komende jaren zullen de uitvoeringskosten van de SPUK's hoger worden door het in termijnen ontvangen van de gelden. Dit zal leiden tot een hoger benodigd weerstandsvermogen

Verplichte kengetallen financiële positie in de begroting

Het BBV schrijft voor dat in de paragraaf weerstandsvermogen en risicobeheersing zes financiële kengetallen moeten worden opgenomen.

Kengetallen	Rekening 2023	Begroting 2024	Begroting 2025	Begroting 2026	Begroting 2027	Begroting 2028
Netto schuldquote	-74%	-86%	-91%	-96%	-100%	-105%
Solvabiliteitsratio	16%	69%	71%	73%	74%	76%
Grondexploitatie	Nvt	Nvt	Nvt	Nvt	Nvt	Nvt
Structurele exploitatieruimte	6%	0%	0%	0%	0%	0%
Belastingcapaciteit	Nvt	Nvt	Nvt	Nvt	Nvt	Nvt

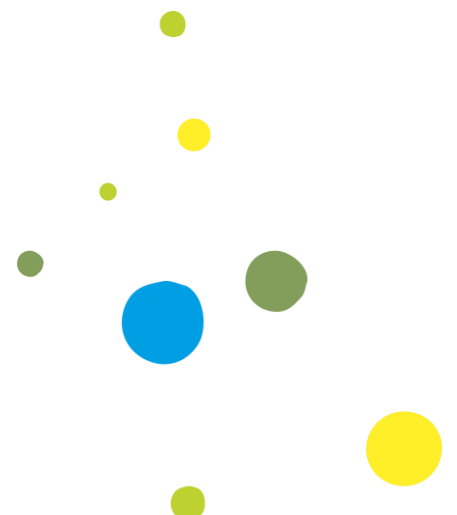
De **netto schuldquote** weerspiegelt het niveau van de schuldenlast ten opzichte van de eigen middelen. Dit kengetal geeft een indicatie van de druk van de rentelasten en aflossingen op de exploitatie. Dit valt in 2025 net boven de signaleringsgrens van het toezicht van de provincie Gelderland van minst risicovol (<90%). De jaren daarna loopt het percentage op maar blijft nog ruim onder de kritieke signaleringsgrens van 130%. Onze aandacht zal er de komende jaren op gericht zijn om dit percentage zo laag mogelijk te houden.

De **solvabiliteitsratio** geeft de verhouding eigen/vreemd vermogen aan en helpt om inzicht te krijgen in welke mate wij in staat zijn aan onze financiële verplichtingen te voldoen. Deze ratio daalt in 2023 naar 16%. Dit wordt veroorzaakt door de ontvangst van een SPUK-uitkering in december 2023 van € 19.025.413 wat niet is verantwoord in het eigen vermogen, maar onder vooruit ontvangen bedragen. Gecorrigeerd met deze SPUK-uitkering is het percentage 60%. Het jaar 2025 valt onder de signaleringsgrens van het toezicht van de provincie Gelderland van minst risicovol (>50%).

Het kengetal **grondexploitatie** geeft weer hoe de waarde van de grond zich verhoudt tot de totale (geraamde) baten. De grondexploitatie kan een forse impact hebben op de financiële positie. De boekwaarde van de voorraden grond is van belang, omdat deze waarde moet worden terugverdiend bij verkoop. Voor de berekening van dit kengetal worden de niet in exploitatie genomen gronden en de bouwgrond in exploitatie bij elkaar opgeteld en gedeeld door de totale baten. Aangezien Regio Foodvalley geen grondexploitatie heeft, is dit kengetal hier niet van toepassing.

De **structurele exploitatieruimte** wordt bepaald door het saldo van structurele baten en lasten en het saldo van de structurele onttrekkingen en toevoegingen aan reserves gedeeld door de totale baten. In 2025 komt de structurele exploitatie ruimte uit rond de 0%. Dit valt onder de signaleringsgrens van het toezicht van de provincie Gelderland van minst risicovol (>0%).

De **belastingcapaciteit** geeft inzicht hoe de belastingdruk in de provincie of gemeenten zich verhoudt ten opzichte van het landelijke gemiddelde. Regio Foodvalley heft geen belastingen en daarom is dit kengetal hier daarom niet van toepassing.



PARAGRAAF C: FINANCIERING

Inleiding

Artikel 13 van het Besluit Begroting en Verantwoording (BBV) schrijft voor dat de regio beschrijft hoe zij, op basis van het treasury statuut, de investeringen wil financieren. Het doel van deze paragraaf is inzicht te verschaffen in de financieringssystematiek en risico's die daarmee samenhangen.

Met deze paragraaf wordt eveneens voldaan aan een aantal verplichtingen volgend uit de Wet financiering decentrale overheden (wet fido). Regio Foodvalley hanteert het treasury statuut van de gemeente Ede.

Rentelasten/baten

De regio heeft met de BNG een rekening-courant-overeenkomst gesloten. Regio Foodvalley heeft geen rentelasten. Over het schatkistbankieren ontvangt de regio wel rentebaten.

Renteresultaat

Renteresultaat	2023	2024	2025	2026	2027	2028
a. De externe rentelasten over de korte en lange financiering	0	0	0	0	0	0
b. De externe rentebaten (idem)	-229.301	-300.000	-200.000	-175.000	-150.000	-125.000
Saldo rentelasten en rentebaten	-229.301	-300.000	-200.000	-175.000	-150.000	-125.000
c1. De rente die aan de grondexploitatie moet worden doorberekend	0	0	0	0	0	0
c2. De rente van projectfinanciering die aan het betreffende taakveld moet worden toegerekend	0	0	0	0	0	0
c3. De rentebaat van doorverstrekte leningen indien daar een specifieke lening voor is aangetrokken (=projectfinanciering), die aan het betreffende taakveld moet worden toegerekend	0	0	0	0	0	0
Aan taakvelden toe te rekenen externe rente	0	0	0	0	0	0
d1. Rente over eigen vermogen	0	0	0	0	0	0
d2. Rente over voorzieningen	0	0	0	0	0	0
Totaal aan taakvelden toe te rekenen rente	-229.301	-300.000	-200.000	-175.000	-150.000	-125.000
e. De aan taakvelden toegerekende rente (renteomslag)	0	0	0	0	0	0
f. Renteresultaat op het taakveld Treasury	-229.301	-300.000	-200.000	-175.000	-150.000	-125.000

Toerekening rente aan taakvelden

Er wordt in 2025 geen rente toegerekend.

Financieringspositie / financieringsbehoefte

Regio Foodvalley kent geen langlopende financieringsmiddelen.

Er is een rekening-courant overeenkomst met de Bank Nederlandse Gemeenten nv. Verder heeft de regio een rekening bij het ministerie van Financiën (schatkistbankieren).

Rente-risiconorm

Om het herfinancieringsrisico voor de samenwerkingsverbanden te beperken is een norm ingesteld waaraan de samenwerkingsverbanden worden getoetst: de rente-risiconorm.

Om de risico's van hogere renten bij noodzakelijke herfinancieringen en/of renteherzieningen te beperken, mag het totaal van de leningen die moeten worden geherfinancierd of waarvan de rente moet worden herzien, jaarlijks niet meer dan 20% van de totale vaste schuld per 1 januari bedragen.

Renterisiconorm

Berekening renterisiconorm	Realisatie 2023	Begroot 2024	Begroot 2025	Begroot 2026	Begroot 2027	Begroot 2028
Lasten	5.686.834	5.219.300	5.365.192	5.541.200	5.771.328	5.945.581
Percentage regeling	20%	20%	20%	20%	20%	20%
Renterisiconorm, in bedrag	1.137.367	1.043.860	1.073.038	1.108.240	1.154.266	1.189.116
Berekening renterisico						
Renteherzieningen	0	0	0	0	0	0
Aflossingen	0	0	0	0	0	0
Renterisico	0	0	0	0	0	0
Toets aan renterisiconorm						
Renterisiconorm, in bedrag	1.137.367	1.043.860	1.073.038	1.108.240	1.154.266	1.189.116
Renterisico	0	0	0	0	0	0
Ruimte (+) / overschrijding (-)	1.137.367	1.043.860	1.073.038	1.108.240	1.154.266	1.189.116

PARAGRAAF D: BEDRIJFSVOERING

Inleiding

Artikel 14 van het Besluit Begroting en verantwoording (BBV) verplicht de regio om de stand van zaken en de voornemens ten aanzien van de bedrijfsvoering weer te geven.

De werkorganisatie

Het Regiobestuur heeft gekozen voor een compacte organisatie van het Bureau die ten dienste staat van de Triple Helix samenwerking in de Foodvalley regio en de intergemeentelijke samenwerking. Taken en bevoegdheden zijn geformaliseerd in de gemeenschappelijke regeling Regio Foodvalley en het mandaatbesluit. Voor de hoge ambities van de regio is een efficiënt en slagvaardig Bureau nodig.

Financiën

De ontwikkeling van adequate bedrijfsvoering (scheiding van functies, administratieve organisatie, vastlegging, monitoring, verantwoording en rechtmatigheid) is een continu proces. De regiodirecteur is tekeningsbevoegd en heeft mandaat om opdracht tot betaling te geven. De administratie wordt verzorgd door de gemeente Ede via een dienstverleningsovereenkomst. De controller is in vaste dienst van de regio.

Btw

De bedragen in de begroting zijn exclusief btw. De door de regio betaalde btw wordt door de regiogemeenten gedeclareerd bij het btw-compensatiefonds. Deze zogenaamde doorschuif btw / transparante btw wordt verantwoord in de jaarrekening en loopt via de exploitatie.

Frauderisico's en -maatregelen

Periodiek wordt er een frauderisico analyse uitgevoerd over het betreffende boekjaar. Op deze wijze wordt er vastgesteld of de noodzakelijke genomen beheersmaatregelen nog afdoende zijn.

Informatietechnologie

Regio Foodvalley valt onder het ICT-landschap van de gemeente Ede. De gemeente Ede laat door haar accountant periodiek een IT-audit uitvoeren.

Integriteitsbeleid

Bij indiensttreding leggen alle medewerkers een eed of gelofte af inzake het integer handelen. Integriteit van het openbaar bestuur is voorwaarde voor een betrouwbare overheid.

Verbonden partijen

Regio Foodvalley heeft geen verbonden partijen, zoals bedoeld in de BBV-voorschriften.

Wet open overheid

De Wet open overheid bepaalt dat in de begroting aandacht besteed moet worden aan de beleidsvoornemens inzake de invoering van deze wet. Deze wet is per 1 augustus 2022 van kracht geworden.

Een belangrijk onderdeel van de Woo is de verplichting tot actieve openbaarmaking van 17 categorieën door alle bestuursorganen waaronder ook Regio Foodvalley. Deze verplichting zal gefaseerd per informatiecategorie worden ingevoerd bij Koninklijk besluit.

Om dit mogelijk te maken is gevraagd aan te sluiten op de Woo-index. Dit is inmiddels uitgevoerd. Omdat de stukken van het Algemeen Bestuur al openbaar toegankelijk zijn, zijn veel van de genoemde 17 categorieën al vindbaar.

De Wet open overheid verplicht een bestuursorgaan in artikel 4.7 tot het aanwijzen van een of meer contactpersonen voor de beantwoording van vragen over de beschikbaarheid van publieke

informatie. De Woo-contactpersoon hoeft niet in 'fysieke zin' een contactpersoon te zijn, dit mag ook een groep mensen zijn.

Regio Foodvalley heeft de leden van het MT Bedrijfsvoering aangewezen. Aan dit MT nemen de directeur, controller en adviseur regionale samenwerking deel. Hiermee is een goede bereikbaarheid geborgd.

Personeelszaken

Voor het personeel van de regio is de rechtspositie van de gemeente Ede van toepassing. Ook is aansluiting gezocht bij het IKB (Individueel Keuze Budget) dat de gemeente Ede hanteert. Dat geldt ook voor de inzet van de bedrijfsgezondheidsdienst. Een personeelsconsulent van de gemeente is tevens adviseur van de regio en ook aanspreekpunt voor het personeel. De salarisadministratie wordt eveneens door de gemeente Ede verzorgd.

Automatisering

De hardware wordt door de regio zelf aangeschaft. Verder maakt de regio gebruik van de dienstverlening van de gemeente Ede. Deze adviseert ook bij de aankoop (kwantumkorting) en ondersteunt de regio bij haar dagelijks werkzaamheden (helpdesk).

Huisvesting

Het Bureau Regio Foodvalley is gehuisvest in het gebouw De Vleugel van de gemeente Ede. Op dit moment wordt er onderzocht wat voor de langere termijn een passende huisvesting is voor Regio Foodvalley.

Rechtmatigheid, doelmatigheid en fraudebeheersing

Rechtmatigheidsverantwoording

Vanaf het boekjaar 2023 leggen wij zelf verantwoording af over de (financiële) rechtmatigheid van de, in de jaarrekening verantwoorde, baten en lasten, en de balansmutaties. Dit betekent dat wij vaststellen dat deze conform wet- en regelgeving zijn. Wij doen dat volgens het wettelijk voorgeschreven model in de jaarrekening, welke voor het eerst opgenomen is in de Jaarrekening 2023. In deze modelverantwoording geven wij aan of er rechtmatigheidsfouten zijn gemaakt, of er rechtmatigheidsonduidelijkheden zijn en de totaalbedragen hiervan. Onze accountant moet vervolgens vaststellen of de rechtmatigheidsverantwoording een getrouw beeld geeft van de werkelijkheid.

In de uitvoering van de werkzaamheden voor de rechtmatigheidsverantwoording wordt een rapportagegrens van € 25.000 en een verantwoordingsgrens van 1% gehanteerd. Deze grenzen zijn afgestemd met het dagelijks bestuur en het algemeen bestuur. Deze grenzen zijn opgenomen in de financiële beheersverordening.

Landelijk wordt er gesproken over een aanpassing van de toleranties die externe accountants gebruiken voor hun controle op de getrouwheid van de jaarrekening. Het lijkt erop dat de toleranties voor fouten (1%) en onzekerheden (3%) worden aangepast naar één tolerantie voor beiden (2%). Als dit werkelijkheid wordt (verwacht in de loop van 2024), zullen wij voorstellen de tolerantie in de financiële beheersverordening voor de rechtmatigheid aanpassen naar 2% (in lijn met externe accountant).

In de paragraaf bedrijfsvoering van de programmarekening nemen wij de bevindingen op die boven de rapportagegrens uitkomen. Per bevinding wordt de omvang en de oorzaak opgenomen. Aanvullend wordt opgenomen op welke wijze wij opvolging geven aan de bevinding.

De rechtmatigheidscontrole (VIC) wordt verspreid over het jaar uitgevoerd. Hierdoor bestaat de mogelijkheid om tussentijds te rapporteren over eventuele rechtmatigheidsbevindingen.

Preventie van fraude, misbruik en oneigenlijk gebruik

Voor fraude, misbruik en oneigenlijk gebruik worden onderstaande definities gehanteerd:

- Fraude omvat een opzettelijke handeling door een of meer leden van het management, met governance belaste personen, werknemers of derden, waarbij gebruik wordt gemaakt van misleiding teneinde een onrechtmatig of onwettig voordeel te verkrijgen.
- Misbruik omvat het opzettelijk, niet tijdig, onjuist of onvolledig verstrekken van gegevens met als doel ten onrechte overheids-subsidies of -uitkeringen te verkrijgen of een te laag bedrag aan heffingen aan de overheid te betalen. Bij misbruik is er geen sprake van samenwerking van derden met interne werknemers.

- Oneigenlijk gebruik omvat het verkrijgen van overheidsbijdrage of het betalen van een te laag bedrag aan heffingen door het aangaan van rechtshandelingen in overeenstemming met de bewoording van de regelgeving maar in strijd met het doel en de strekking daarvan.

Het onderkennen en beheersen van frauderisico's is een continu proces. In 2024 gaan wij de frauderisico analyse formaliseren en een beoordeling uitvoeren of de opvolging van de betreffende risico's nog afdoende is.

Eind 2023 is de Nota Misbruik en Oneigenlijk gebruik geactualiseerd. In deze nota worden o.a. het beleid ter voorkoming, de inrichting van beheersmaatregelen en de risicogebieden in het kader van misbruik en oneigenlijk gebruik opgenomen. In 2024 worden er interne controles (VIC) uitgevoerd aan de hand van de geactualiseerde nota.

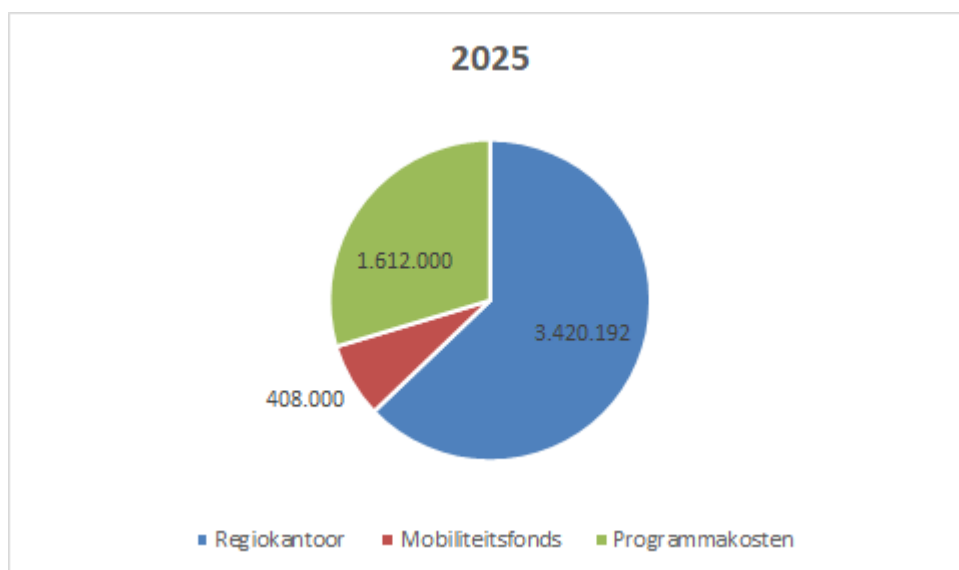


3. FINANCIËLE BEGROTING REGIO FOODVALLEY 2025-2028

3.1. DE BEGROTINGSOPBOUW: INZICHT IN RELATIE INZET EN MIDDELEN

De begroting is opgebouwd langs drie hoofdonderdelen:

1. De kosten die gemoeid zijn met het regiokantoor (inclusief kosten programmamanagers)
2. De kosten voor het mobiliteitsfonds
3. De kosten voor de werkprogramma's (exclusief kosten programmamanagers)



3.2. VAN KADERNOTA NAAR PROGRAMMABEGROTING

OVERZICHT GEMEENTELIJKE BIJDRAGE

	2024	2025	2026	2027	2028
<i>Kadernota 2025 (met meerjarenraming 2026-2028)</i>					
Gemeentelijke bijdrage Regiokantoor	€ 2.411.000	€ 2.524.000	€ 2.327.000	€ 2.388.000	€ 2.495.000
Gemeentelijke bijdrage Mobiliteitsfonds	€ 392.000	€ 408.000	€ 424.000	€ 441.000	€ 459.000
Gemeentelijke bijdrage Strategische Agenda	€ 1.496.000	€ 1.517.000	€ 1.519.000	€ 1.648.000	€ 1.674.000
Totaal Kadernota 2025	€ 4.299.000	€ 4.449.000	€ 4.270.000	€ 4.477.000	€ 4.628.000
Verwerking bijdrage Putten *	€ -50.528	€ -50.512	€ -52.532	€ -54.634	€ -56.819
Verwerking bijdrage Bunschoten **	€ -13.731	€ -14.181	€ -14.748	€ -15.338	€ -15.952
<u>Totaal Programmabegroting 2025-2028</u>	€ 4.234.741	€ 4.384.307	€ 4.202.719	€ 4.407.028	€ 4.555.229

NIEUWE BIJDRAGE PER ONDERDEEL

Gemeentelijke bijdrage Regiokantoor	€ 2.411.000	€ 2.524.000	€ 2.327.000	€ 2.388.000	€ 2.495.000
Gemeentelijke bijdrage Mobiliteitsfonds	€ 392.000	€ 408.000	€ 424.000	€ 441.000	€ 459.000
Gemeentelijke bijdrage Strategische Agenda	€ 1.431.741	€ 1.452.307	€ 1.451.719	€ 1.578.028	€ 1.601.229
<u>Totaal Programmabegroting 2025-2028</u>	€ 4.234.741	€ 4.384.307	€ 4.202.719	€ 4.407.028	€ 4.555.229

* AB besluit 22 september 2023

** AB besluit 27 oktober 2023

3.3. OVERZICHT VAN BATEN EN LASTEN BEGROTING REGIO FOODVALLEY

	2025	2026	2027	2028
Lasten	5.440.192	5.619.200	5.852.327	6.029.581
Kosten Regiokantoor	3.828.192	4.005.200	4.109.327	4.260.581
1. Regiokantoor	3.610.192	3.740.200	3.886.327	4.028.581
2. Economic Board	218.000	265.000	223.000	232.000
Programmakosten	1.612.000	1.614.000	1.743.000	1.769.000
3.Landbouwtransitie	462.000	450.000	468.000	487.000
4.Voeding voor gezond leven	129.000	134.000	140.000	146.000
5.Energietransitie	179.000	185.000	191.000	197.000
6.Human Capital	221.000	229.000	237.000	246.000
7.Innovatie,clustervorming en CE	191.000	198.000	235.000	214.000
8.Fysieke randvoorwaarden	189.000	169.000	214.000	211.000
9.Quality of living	241.000	249.000	258.000	268.000
Baten	-5.440.192	-5.619.200	-5.852.327	-6.029.580
Kosten Regiokantoor	-3.828.192	-4.005.200	-4.109.328	-4.260.581
1. Regiokantoor	-3.610.192	-3.740.200	-3.886.328	-4.028.581
2. Economic Board	-218.000	-265.000	-223.000	-232.000
Programmakosten	-1.612.000	-1.614.000	-1.743.000	-1.769.000
3.Landbouwtransitie	-462.000	-450.000	-468.000	-487.000
4.Voeding voor gezond leven	-129.000	-134.000	-140.000	-146.000
5.Energietransitie	-179.000	-185.000	-191.000	-197.000
6.Human Capital	-221.000	-229.000	-237.000	-246.000
7.Innovatie,clustervorming en CE	-191.000	-198.000	-235.000	-214.000
8.Fysieke randvoorwaarden	-189.000	-169.000	-214.000	-211.000
9.Quality of living	-241.000	-249.000	-258.000	-268.000
Eindtotaal	0	0	0	0

De kosten voor het mobiliteitsfonds en de kosten van programmamanagers zijn in dit overzicht opgenomen onder *1. Regiokantoor*.

3.4. GEPROGNOTISEERDE BALANS

Begrotingsjaar T	2025					
	T-2	T-1	T	T+1	T+2	T+3
	31-12-2023	31-12-2024	31-12-2025	31-12-2026	31-12-2027	31-12-2028
Activa						
(im) Materiële vaste activa						
Financiële vaste activa: Kapitaalverstrekkingen						
Financiële vaste activa: Leningen						
Financiële vaste activa: Uitzettingen > 1 jaar						+
Totaal Vaste Activa	0	0	0	0	0	0
Vorraden: Onderhanden werk & Overige grond- en hulpstoffen						
Vorraden: Gereed product en handelsgoederen & vooruitbetalingen						
Uitzettingen <1 jaar	25.750.276	6.392.000	6.800.000	7.224.000	7.665.000	8.124.000
Liquide middelen	89.102	89.102	89.102	89.102	89.102	89.102
Overlopende activa	9.800	0	0	0	0	0+
Totaal Vlottende Activa	25.849.178	6.481.102	6.889.102	7.313.102	7.754.102	8.213.102
Totaal Activa	25.849.178	6.481.102	6.889.102	7.313.102	7.754.102	8.213.102
Passiva						
Eigen vermogen	4.104.428	4.496.102	4.904.102	5.328.102	5.769.102	6.228.102
Voorzieningen	0	0	0	0	0	0
Vaste schuld						+
Totaal Vaste Passiva	4.104.428	4.496.102	4.904.102	5.328.102	5.769.102	6.228.102
Vlottende schuld	131.828	135.000	135.000	135.000	135.000	135.000
Overlopende passiva	21.612.922	1.850.000	1.850.000	1.850.000	1.850.000	1.850.000+
Totaal Vlottende Passiva	21.744.750	1.985.000	1.985.000	1.985.000	1.985.000	1.985.000
Totaal Passiva	25.849.178	6.481.102	6.889.102	7.313.102	7.754.102	8.213.102

3.5. FINANCIËLE TABELLEN WERKPROGRAMMA'S

Overzicht bijdragen gemeente aan Strategische Agenda 2025-2028

	2024	2025	2026	2027	2028
Gemeente					
Barneveld	€ 297.503	€ 299.143	€ 297.171	€ 320.303	€ 326.576
Ede	€ 501.075	€ 506.757	€ 505.487	€ 547.900	€ 556.855
Nijkerk	€ 162.589	€ 165.283	€ 165.469	€ 180.237	€ 182.674
Renswoude	€ 32.926	€ 32.919	€ 32.567	€ 34.904	€ 35.702
Rhenen	€ 73.868	€ 75.032	€ 75.074	€ 81.712	€ 82.852
Scherpenzeel	€ 36.983	€ 37.600	€ 37.645	€ 41.009	€ 41.561
Veenendaal	€ 199.338	€ 204.870	€ 206.663	€ 227.405	€ 229.164
Wageningen	€ 127.459	€ 130.703	€ 131.643	€ 144.558	€ 145.845
Subtotaal	€ 1.431.741	€ 1.452.307	€ 1.451.719	€ 1.578.028	€ 1.601.229
Putten	€ 50.528	€ 50.512	€ 52.532	€ 54.634	€ 56.819
Bunschoten	€ 13.731	€ 14.181	€ 14.748	€ 15.338	€ 15.952
Totaal	€ 1.496.000	€ 1.517.000	€ 1.519.000	€ 1.648.000	€ 1.674.000

Overzicht splitsing totale programma's in deelgemeenten en overige financiering

Programma	Gemeentelijke bijdragen 2024*	Gemeentelijke bijdragen 2025	Bijdrage derden	Inkomsten 2025
3.Landbouwtransitie	€ 475.000	€ 427.172	€ 34.828	€ 462.000
4.Voeding voor gezond leven	€ 124.000	€ 99.135	€ 29.865	€ 129.000
5.Energietransitie	€ 173.000	€ 179.000		€ 179.000
6.Human Capital	€ 213.000	€ 221.000		€ 221.000
7.Innovatie,clustervorming en CE	€ 149.000	€ 166.000	€ 25.000	€ 191.000
8.Fysieke randvoorwaarden	€ 189.000	€ 189.000		€ 189.000
9.Quality of living	€ 166.000	€ 171.000	€ 70.000	€ 241.000
Totaal	€ 1.489.000	€ 1.452.307	€ 159.693	€ 1.612.000

* Gemeentelijke bijdragen 2024 zijn hier opgenomen conform Kaderbrief 2024 (excl. begrotingswijzigingen)

Overige financiering betreft bijdragen van derden (zoals gemeentelijke samenwerking, triple helixpartners en provincies) in de werkprogramma's.

Bijdrage per gemeente per onderdeel van de Strategische Agenda voor 2025

Programma SA	Barneveld	Ede	Nijkerk	Renswoude	Rhenen	Scherpenzeel	Veenendaal	Wageningen	Gemeenten totaal
003.Landbouwtransitie	130.214	173.357	42.859	17.392	20.419	9.685	17.459	15.786	427.172
004.Voeding voor gezond leven	16.336	32.241	11.839	1.502	5.281	2.699	18.123	11.113	99.135
005.Energietransitie	29.497	58.215	21.377	2.711	9.536	4.874	32.724	20.066	179.000
006.Human Capital	36.418	71.875	26.392	3.347	11.773	6.018	40.402	24.774	221.000
007.Innovatie,clustervorming en CE	27.355	53.987	19.824	2.514	8.843	4.520	30.347	18.608	166.000
008.Fysieke randvoorwaarden	31.145	61.468	22.571	2.863	10.069	5.147	34.552	21.187	189.000
009.Quality of living	28.179	55.614	20.421	2.590	9.110	4.656	31.262	19.169	171.000
Eindtotaal	299.143	506.757	165.283	32.919	75.032	37.600	204.870	130.703	1.452.307

Begroting in taakvelden

	2025	2026	2027	2028
Economische ontwikkeling	0	0	0	0
Baten	-1.731.000	-1.776.000	-1.859.000	-1.890.000
Lasten	1.731.000	1.776.000	1.859.000	1.890.000
Mutaties reserves	408.000	424.000	441.000	459.000
Lasten	408.000	424.000	441.000	459.000
Openbaar vervoer	-408.000	-424.000	-441.000	-459.000
Baten	-507.000	-527.000	-548.000	-570.000
Lasten	99.000	103.000	107.000	111.000
Overhead	0	0	0	0
Baten	-3.202.192	-3.316.200	-3.445.328	-3.569.581
Lasten	3.202.192	3.316.200	3.445.327	3.569.581
Eindtotaal	0	0	0	0

3.6. BIJDRAGE PER GEMEENTE - REGIOKANTOOR EN ECONOMIC BOARD

	2024	2025	2026	2027	2028
Gemeente					
Barneveld	€ 397.302	€ 415.923	€ 383.460	€ 393.512	€ 411.144
Ede	€ 784.119	€ 820.869	€ 756.800	€ 776.638	€ 811.437
Nijkerk	€ 287.929	€ 301.423	€ 277.897	€ 285.182	€ 297.960
Renswoude	€ 36.517	€ 38.229	€ 35.245	€ 36.169	€ 37.789
Rhenen	€ 128.442	€ 134.461	€ 123.967	€ 127.216	€ 132.916
Scherpenzeel	€ 65.652	€ 68.729	€ 63.365	€ 65.026	€ 67.939
Veenendaal	€ 440.770	€ 461.428	€ 425.413	€ 436.565	€ 456.126
Wageningen	€ 270.270	€ 282.937	€ 260.854	€ 267.692	€ 279.686
Totaal	€ 2.411.000	€ 2.524.000	€ 2.327.000	€ 2.388.000	€ 2.495.000

o.b.v. inwonersaantallen 1-1-2024

Het verschil tussen het totaal van tabel 3.5 en het totaal van tabel 3.2 (inkomsten) wordt veroorzaakt door transparante btw en bijdrages van derden, zoals gemeentelijke samenwerking, triple helixpartners en provincies. Tabel 3.5 geeft weer wat er daadwerkelijk bij gemeenten in rekening wordt gebracht.

3.7. BIJDRAGE PER GEMEENTE - MOBILITEITSFONDS

	2024	2025	2026	2027	2028
Gemeente					
Barneveld	€ 64.597	€ 67.233	€ 69.870	€ 72.671	€ 75.637
Ede	€ 127.488	€ 132.692	€ 137.896	€ 143.424	€ 149.278
Nijkerk	€ 46.814	€ 48.725	€ 50.635	€ 52.666	€ 54.815
Renswoude	€ 5.937	€ 6.180	€ 6.422	€ 6.679	€ 6.952
Rhenen	€ 20.883	€ 21.735	€ 22.588	€ 23.493	€ 24.452
Scherpenzeel	€ 10.674	€ 11.110	€ 11.546	€ 12.009	€ 12.499
Veenendaal	€ 71.664	€ 74.589	€ 77.514	€ 80.622	€ 83.913
Wageningen	€ 43.943	€ 45.736	€ 47.530	€ 49.436	€ 51.453
Totaal	€ 392.000	€ 408.000	€ 424.000	€ 441.000	€ 459.000

o.b.v. inwonersaantallen 1-1-2024

3.8. BIJDRAGE PER GEMEENTE PER ONDERDEEL

Gemeente	Regiokantoor	Mobiliteits- fonds	Strategische Agenda	Totaal
Barneveld	€ 415.923	€ 67.233	€ 299.143	€ 782.300
Ede	€ 820.869	€ 132.692	€ 506.757	€ 1.460.318
Nijkerk	€ 301.423	€ 48.725	€ 165.283	€ 515.431
Renswoude	€ 38.229	€ 6.180	€ 32.919	€ 77.327
Rhenen	€ 134.461	€ 21.735	€ 75.032	€ 231.228
Scherpenzeel	€ 68.729	€ 11.110	€ 37.600	€ 117.439
Veenendaal	€ 461.428	€ 74.589	€ 204.870	€ 740.887
Wageningen	€ 282.937	€ 45.736	€ 130.703	€ 459.376
Totaal	€ 2.524.000	€ 408.000	€ 1.452.307	€ 4.384.307

3.9. BEGROTINGSOPBOUW EN INDEXATIES

REGIOKANTOOR EN ECONOMIC BOARD				
	2025	2026	2027	2028
Budget loongevoelig	€ 2.374.738	€ 2.374.738	€ 2.374.738	€ 2.374.738
Budget prijsgevoelig	€ 1.300.300	€ 1.300.300	€ 1.300.300	€ 1.300.300
Budget geen index				
Prijsindex 4%	€ 52.012	€ 104.024	€ 156.036	€ 208.048
Loonindex 4%	€ 94.990	€ 189.979	€ 284.969	€ 379.958
Autonome ontwikkelingen / geen index	€ 6.152	€ 36.159	€ -6.715	€ -2.463
Totaal	€ 3.828.192	€ 4.005.200	€ 4.109.327	€ 4.260.581
Totaal uitgaven Regiokantoor (tabel 3.2)	€ 3.828.192	€ 4.005.200	€ 4.109.327	€ 4.260.581
Bijdrage vanuit gemeenten (tabel 3.5 en 3.6)	€ 2.932.000	€ 2.751.000	€ 2.829.000	€ 2.954.000
Bijdragen derden (incl. transparante BTW)	€ 896.192	€ 1.254.200	€ 1.280.328	€ 1.306.581
STRATEGISCHE AGENDA				
	2025	2026	2027	2028
Budget Strategische Agenda prijsgevoelig	€ 1.260.054	€ 1.260.054	€ 1.260.054	€ 1.260.054
Budget Strategische Agenda loongevoelig	€ 240.946	€ 240.946	€ 240.946	€ 240.946
Prijsindex 4%	€ 50.402	€ 100.804	€ 151.206	€ 201.609
Loonindex 4%	€ 9.638	€ 19.276	€ 28.914	€ 38.551
Innovatiemonitor 1x per 4 jaar			€ 30.000	
Kantorenvisie 1x per 4 jaar				€ 30.000
Actualisering PDV-GDV 1x per 4 jaar	€ 25.000			
RPW actualiseren 1x per 4 jaar			€ 40.000	
VAB: 2025 30k	€ 30.000			
Autonome ontwikkelingen	€ -4.040	€ -7.080	€ -8.120	€ -2.160
Totaal	€ 1.612.000	€ 1.614.000	€ 1.743.000	€ 1.769.000
Totaal uitgaven Regiokantoor (tabel 3.2)	€ 1.612.000	€ 1.614.000	€ 1.743.000	€ 1.769.000
Bijdrage vanuit gemeenten (tabel 3.4)	€ 1.452.307	€ 1.451.719	€ 1.578.028	€ 1.601.229
Bijdragen derden	€ 159.693	€ 162.281	€ 164.972	€ 167.771

3.10. GEBRUIKTE INWONERAANTALLEN

Inwoneraantal 1-1-24 volgens CBS		
Barneveld	62.592	16,48%
Ede	123.532	32,52%
Nijkerk	45.361	11,94%
Renswoude	5.753	1,51%
Rhenen	20.235	5,33%
Scherpenzeel	10.343	2,72%
Veenendaal	69.440	18,28%
Wageningen	42.579	11,21%
Totaal	379.835	100,00%



Begrote beleidsindicatoren 2025

1. Formatie

De begrote toegestane formatie voor 2025 is 0,051 fte per 1.000 inwoners)

2. Bezetting

De begrote gemiddelde bezetting over 2025 is 19,12 FTE

3. Apparaatskosten

De begrote totale apparaatskosten zijn € 3.753.000

4. Externe inhuur

De indicator externe inhuur wordt uitgedrukt in het % van de kosten van de externe inhuur ten opzichte van de kosten van de totale loonsom + totale kosten van de inhuur externen.

De begrote totale salariskosten zijn € 2.020.000. Hiervan is € 75.000 te relateren aan begrootte externe inhuur. Dit betreft 3,71%.

5. Overheadskosten

De indicator Overhead wordt uitgedrukt in het % van de kosten van de overhead ten opzichte van de totale begroting.

De begrote totale lasten van de overhead bedragen € 3.127.000.

De begrote totale realisatie bedraagt € 5.365.000.

Dit betekent dat de begrote overheadskosten 58,29% bedragen in het totaal.



BIJLAGE 1: KERNGEGEVENS

Adresgegevens Regio Foodvalley

Secretariaat Regio Foodvalley

Bezoekadres: Raadhuisstraat 117
6711 DS Ede

Postadres: Postbus 9022
6710 HK Ede

Telefoon: 0318 680 667

Website: www.regiofoodvalley.nl



Regio Foodvalley

Bezoekadres: Raadhuisstraat 117
6711 DS Ede

Postadres: Postbus 9022
6710 HK Ede

Telefoon: 0318 680 667

Website: www.regiofoodvalley.nl

